

Plungės rajono architektūros kokybės vertinimo gairės



2026

Plungė **BLUMA**

Pavadinimas:

Plungės rajono architektūros kokybės vertinimo gairės

Plungė

Užsakovas:

Plungės rajono savivaldybės administracija

Šis dokumentas yra projekto „Architektūros kokybės vertinimo metodikos taikymo Plungės rajono savivaldybės teritorijoje gairių parengimas“ rezultatas.

Dokumento autoriai:

Gintarė Kapočiūtė, architektė

Gaudrė Znutaitė, architektė

Magdalena Beliavska, urbanistė

BLUMA**MB Bluma collective**

Į.K. 305996850

info@bluma.lt

www.bluma.lt

Turinys

1. Įvadas.	5
1.1 Gairių kontekstas	5
1.2 Gairių kuriama vertė Plungės rajonui	5
1.3 Gairių struktūra ir taikymas.....	7
2. Teritorijų tipai	9
2.1 Teritorinis skirstymas.....	9
2.2 Teritorijų apžvalga	9
3. Gerų ir blogų scenarijų pavyzdžiai	12
3.1 Plungės miesto istorinis centras	12
3.2 Miesto ir rajono vietinių centrų zonos.....	13
3.3 Sovietinio planavimo daugiabučių teritorijos.....	14
4. Vertinimo kriterijai ir klausimai	16



11. Iliustracija, Plungės Šv. Jono Krikštytojo bažnyčia
(nuotr. www.plunge.lt)

1. Įvadas

Plungės rajono architektūros kokybės vertinimo gairės parengtos, siekiant sukurti aiškesnį, nuoseklesnį ir vietos kontekstui jautrų architektūrinių bei urbanistinių sprendinių vertinimo pagrindą. Jos skirtos padėti geriau suprasti, kokios urbanistinės aplinkos kokybės turėtų būti siekiama savivaldybėje, ir tapti praktiniu orientyru sprendimų priėmėjams, projektuotojams, vystytojams bei bendruomenei.

1.1 Gairių kontekstas

2024 m. gegužės mėn. įsigaliojo teisės aktų nuostatos, numatančios, kad kiekviena savivaldybė turi parengti ir pasitvirtinti architektūros kokybės vertinimo gaires. Šis reikalavimas žymi svarbų pokytį architektūros kokybės vertinimo praktikoje – siekiama, kad sprendinių vertinimas būtų nuoseklesnis, aiškesnis ir labiau susietas su konkrečios vietos ypatumais.

Architektūros kokybės vertinimo gairės yra praktinis įrankis, skirtas vertinti planuojamų objektų architektūrinius ir urbanistinius sprendinius tais atvejais, kai jų kokybė nėra tiesiogiai apibrėžta teisės aktuose.

GAIRĖS PADĖS:

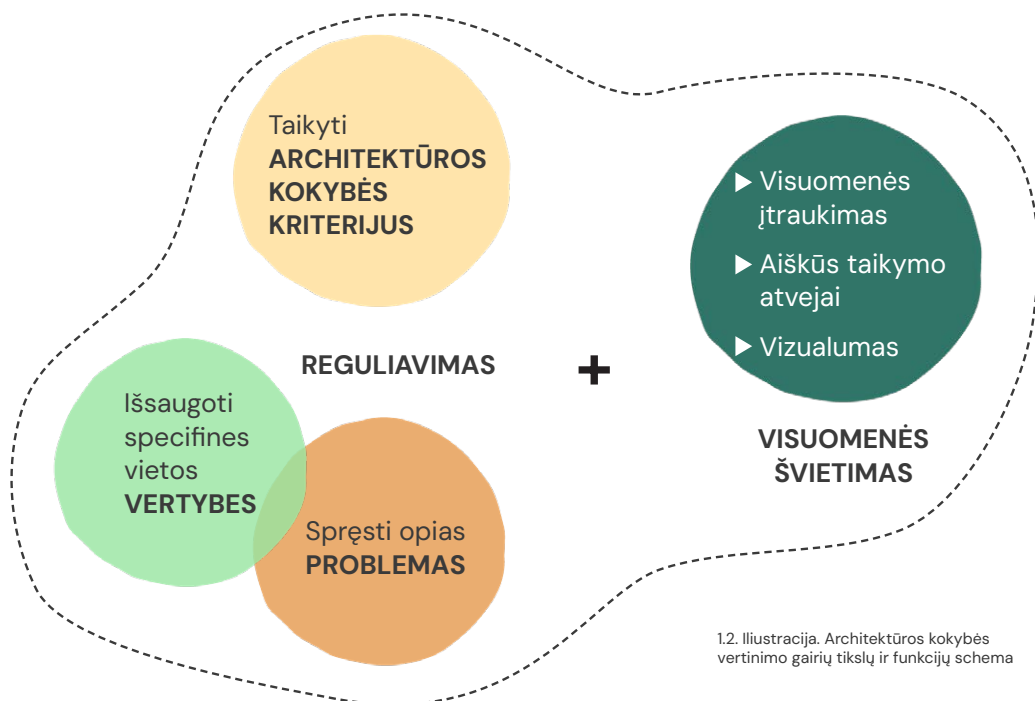
- ▶ sudaryti prielaidas nuoseklesniam architektūros kokybės vertinimui Plungės rajone, atsižvelgiant į vietos kontekstą, charakterį ir raidos tikslus;
- ▶ formuoti bendrą supratimą apie tai, kas laikoma kokybiška architektūra ir darnia vietovės raida;
- ▶ stiprinti dialogą ir bendradarbiavimą tarp savivaldybės, projektuotojų, vystytojų ir bendruomenės;
- ▶ prisidėti prie kokybiškesnės, darnesnės ir vietos tapatumą puoselėjančios aplinkos kūrimo.

Aiškiau apibrėžti vertinimo principai mažina interpretacijų riziką, didina proceso skaidrumą ir padeda ankstyvose stadijose nukreipti projektinius sprendinius kokybiškesne kryptimi.

1.2 Gairių kuriama vertė Plungės rajonui

Rengiant Plungės rajono architektūros kokybės vertinimo gaires, siekiama suderinti kelis tarpusavyje susijusius tikslus. Gairės turi ne tik atitikti Lietuvos Respublikos architektūros įstatyme įtvirtintus bendruosius architektūros kokybės kriterijus, bet ir padėti juos veiksmingai taikyti Plungės rajonui būdingose situacijose, atsižvelgiant į vietos kraštovaizdį, gyvenviečių struktūrą, kultūrinį savitumą ir plėtros poreikius.

Svarbu, kad šios gairės būtų naudingos ne tik specialistams, bet ir platesnei visuomenei. Jos gali padėti aiškiau atpažinti vertingus vietos bruožus, išvengti atsitiktinių ar su kontekstu nederančių sprendimų, skatinti atsakingesnę architektūros bei urbanistinės aplinkos raidą ir stiprinti visuomenės supratimą apie kokybišką urbanistinę aplinką. Tokiu būdu gairės tampa ne vien architektūros kokybės vertinimo priemone, bet ir vietos tapatumą stiprinančiu, nuoseklesnę bei ilgalaikę rajono raidą palaikančiu įrankiu.



1.2. Iliustracija. Architektūros kokybės vertinimo gairių tikslų ir funkcijų schema



1.3. Iliustracija. Gintališkės Šv. Apaštalo evangelisto Mato bažnyčia (nuotr. A. Gulbis)

1.3 Gairių struktūra ir taikymas

Architektūros kokybės vertinimo gairės pateikiamos kriterijų ir juos papildančių klausimų forma. Tokia struktūra leidžia nuosekliai vertinti skirtingus architektūrinių ir urbanistinių sprendinių aspektus.

Kriterijai ir su jais susijusios klausimų grupės yra išdėstyti pagal skirtingus planavimo ir (ar) projektavimo mastelius bei etapus – nuo teritorijų planavimo ir funkcinio pasiskirstymo, santykio su esamu urbanistiniu audiniu, sklypo ar kitos konkrečios teritorijos išplanavimo ir sutvarkymo iki paties objekto architektūrinės išraiškos. Gairėse taip pat numatyti kriterijai ir klausimai, susiję su autentiškų Plungės rajono vertybių išsaugojimu.

Skirtingi vertinimo kriterijai ir juos papildantys klausimai taikomi tik tam tikriems teritorijų tipams, nurodytiems greta kriterijaus pavadinimo: spalvotas apskritimas reiškia, kad kriterijus taikomas, pilkas – kad netaikomas. Teritorijų tipai I–VI aprašyti 2 skyriuje. Kai kurie klausimai taip pat gali būti netaikomi, jei konkrečiu atveju jie nėra aktualūs, pavyzdžiui, kai klausimas skirtas būsto objektams, o projektuojamas kitos paskirties objektas.

Projekto vertinimas pagal kiekvieną kriterijų nustatomas, apskaičiuojant su kriterijumi susijusių taikytinų klausimų vertinimų vidurkį. Galutinis projekto įvertinimas nustatomas, apskaičiuojant visų taikytų klausimų vertinimų vidurkį.

Mastelis / etapas

Kriterijus ir jo aprašymas

TERITORIJŲ IR FUNKCIJŲ PLANAVIMAS




A. Tvarus teritorijų planavimas Taikoma: I II III IV V

Vystant naujas teritorijas ir objektus, turi būti teikiamas prioritetas integravimuisi į jau užstatytas teritorijas ir esamą infrastruktūrą. Kompaktiškesnė urbanizacija leidžia kuo efektyviau tausoti žemės resursus ir išsaugoti gamtinių struktūrų natūralumą. Vertinimas %:

A.1 Ar išsaugomas natūralus gamtinio karkaso (GK) tinkliškumas, junglumas ir jo elementų natūralumas?

Nutraukiamas GK tinkliškumas, sunaikinami natūralūs GK elementai (0%)	Išlieka GK tinkliškumas, išsaugomas pagrindinių GK elementų natūralumas (50%)	Išlieka GK tinkliškumas, išsaugomas didžiosios dalies GK elementų natūralumas (100%)	_____ %
---	---	--	---------

A.2 Ar objektas vystomas suplanuotoje teritorijoje (yra esama ar teritorijų planavimo dokumentais numatyta savivaldybės infrastruktūra)?

 <p style="font-size: small;">Objektas vystomas dar neurbanizuotoje teritorijoje nesant VIETOVĖS LYGMENYJE suplanuotos inžinerinės, susisiekimo, socialinės infrastruktūros, atskirieji želdynai (0%)</p>	 <p style="font-size: small;">Objektas vystomas neurbanizuotoje teritorijoje, tačiau VIETOVĖS LYGMENYJE yra suplanuota visa inžinerinė, susisiekimo, socialinė infrastruktūra, atskirieji želdynai (50%)</p>	 <p style="font-size: small;">Objektas vystomas neužstatytame sklype, tačiau VIETOVĖS LYGMENYJE yra suplanuota arba jau egzistuoja visa inžinerinė, susisiekimo, socialinė infrastruktūra, atskirieji želdynai (100%)</p>	_____ %
--	---	--	---------

A.3 Ar objekto sklypo užstatymo intensyvumas neviršija esamoms urbanizuotoms kvartalo dalims būdingo užstatymo rodiklio?

Daugiau nei 20 % viršija kvartalui būdingus rodiklius (0%)	Daugiau nei 20 % viršija kvartalui būdingus rodiklius, tačiau tai leidžia VIETOVĖS LYGMENS teritorijų planavimo dokumentas (50%)	Neviršija ar iki 20 % viršija kvartalui būdingus rodiklius (100%)	_____ %
--	--	---	---------

Kriterijaus taikymo skirtingose teritorijose indeksas

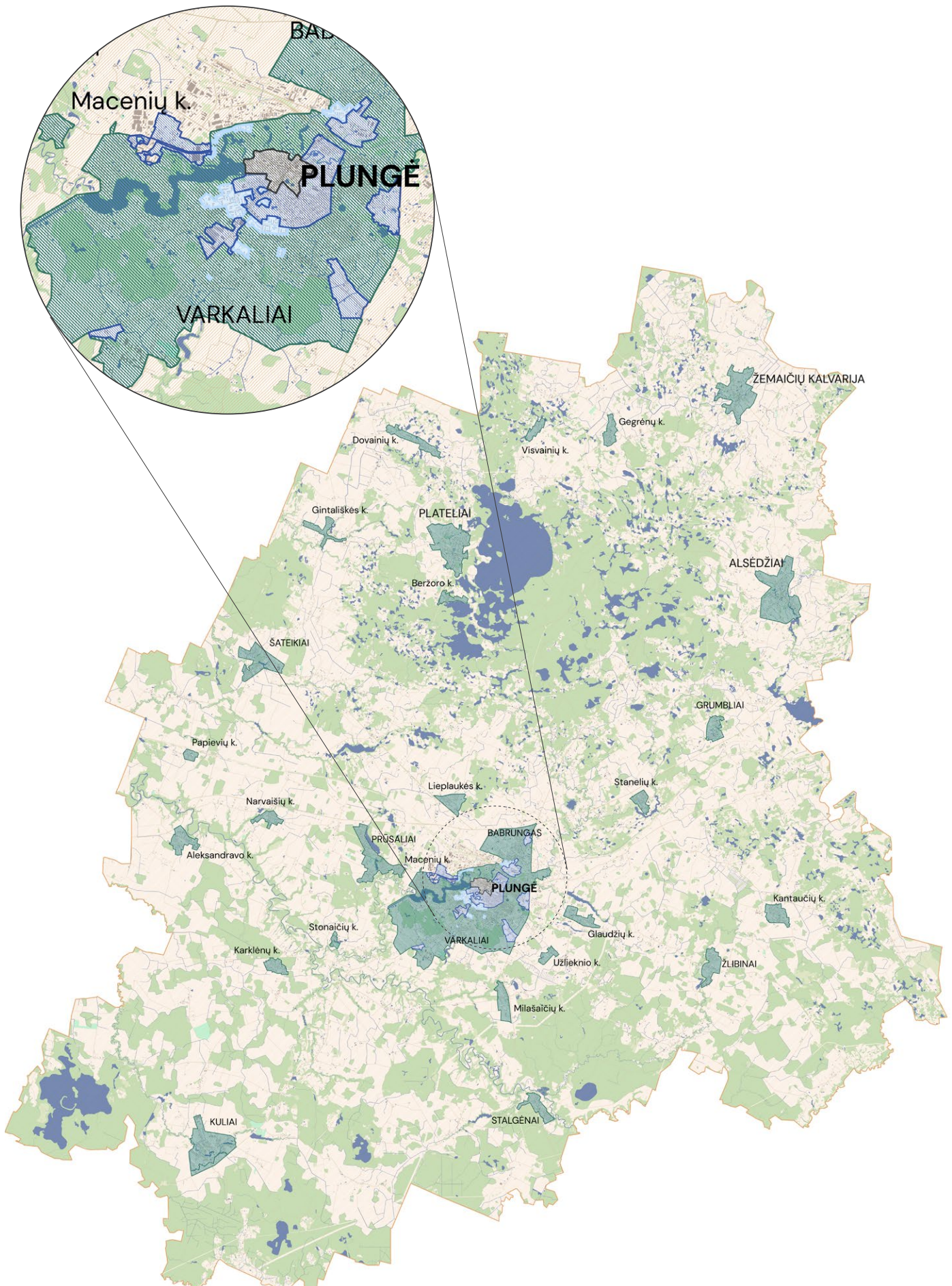
Klausimas

Vizualūs pavyzdžiai

Klausimo atsakymų variantai šviesoforo principu

Vertinimas

1.5.1. iliustracija. Gairių struktūros aiškinamoji schema



2. Teritorijų tipai

2.1 Teritorinis skirstymas

Šių gairių rengimo kontekste Plungės rajonas buvo suskirstytas į 6 teritorinius tipus, pagal kuriuos yra identifikuojami skirtingų vertinimo kriterijų taikymo atvejai.

Teritorijų tipai buvo nustatyti, atsižvelgiant į atsikartojančią problematiką ir skirtingą tam tikrų aspektų reguliavimo, teigiamų pokyčių skatinimo poreikį.



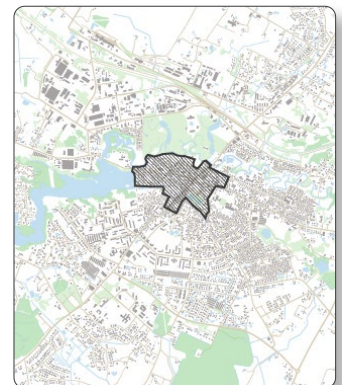
2.2 Teritorijų apžvalga

I. PLUNGĖS MIESTO ISTORINIS CENTRAS

Ši urbanistiškai ir architektūriškai viena vertingiausių Plungės rajono teritorijų susiduria su dvejo tipo iššūkiais. Viena vertus, nėra visiškai išnaudojamas šios unikalios miesto dalies potencialas tapti jaukesniu, gyvybingesniu, funkcijų ir veiklų įvairove alsuojančiu miesto branduoliu.

Kita vertus, bandymai integruoti naujus, šių dienų poreikius atitinkančius statinius, objektus ar atnaujinti esamus pastatus ir erdves dažnai būna nepakankamai jautrūs, skurdina urbanistinę istorinio užstatymo kokybę.

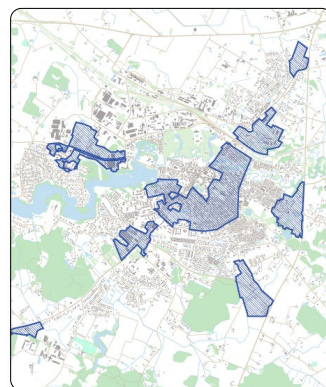
Esminis gairių taikymo šioje teritorijoje tikslas – išsaugoti jos savitumą, unikalumą ir kartu skatinti jos gyvybingumą.



II. PLUNGĖS MIESTO INTENSYVAUS UŽSTATYMO ZONOS

Tai Plungės miesto centrinė dalis ir tam tikros teritorijos prie pagrindinių įvažiavimų į miestą, kuriose pagal Plungės miesto bendrąjį planą yra numatytas intensyvesnio užstatymo poreikis, siekiant suformuoti kompaktiškesnį, aiškiau suvokiamą urbanistinį audinį.

Jose pastebimas nepakankamai kompaktiškas užstatymas, aiškios urbanistinės struktūros stoka, funkcijų, gyvybingumo, kokybiškai suplanuotos viešosios infrastruktūros ir kokybiškai įrengtų viešųjų erdvių trūkumas. Objektų tūriai ir architektūrinė išraiška daugeliu atvejų nekuria darnios visumos, aiškaus, savito architektūrinio identiteto.

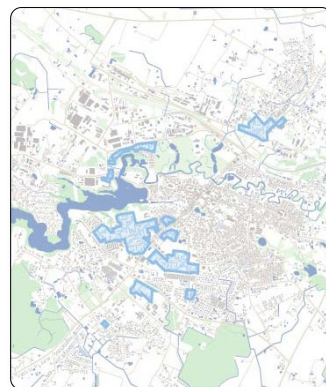


III. SOVIETINIO PLANAVIMO DAUGIABUČIŲ TERITORIJOS

Šios teritorijos pasižymi iššūkiiais, būdingais daugeliui šiuo laikotarpiu suformuotų masinės statybos daugiabučių rajonų Lietuvoje. Kiemai yra dominuojami automobilių, tačiau daugeliu atvejų kadaise numatytų stovėjimo aikštelių nebepakanka ir automobiliai yra parkuojami ant šaligatvių ar net ant išvažinėtų žaliųjų plotų. Bendruomeniniai ir žalieji plotai nėra pakankamai išnaudojami, trūksta saugių, įvairių gyventojų grupių veikloms pritaiktų ir efektyviai apželdintų erdvių.

Atliekant renovaciją, dažnai yra apsiribojama tik pavienių pastatų atnaujinimu, orientuotu į energinį efektyvumą, ir trūksta didesnių, bendrą gyvenimo kokybę galinčių pagerinti pokyčių.

Šioms teritorijoms taikomais kriterijais yra siekiama paskatinti, kad jų atnaujinimas būtų kuo holistiškesnis, gebantis iš naujo atrakinti, atskleisti jų teigiamas savybes ir potencialą.



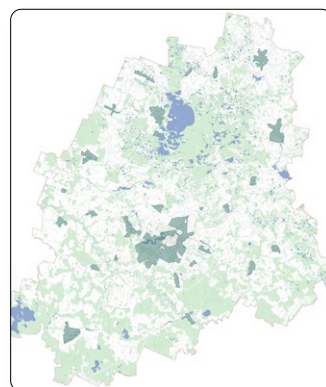
IV. MIESTO IR RAJONO VIETINIŲ CENTRŲ ZONOS: URBANIZUOTOS TERITORIJOS

Tai – likusios jau urbanizuotos Plungės m. teritorijos (išskyrus pramonines zonas) ir urbanizuotos kitų rajono miestelių ir kaimų prioritetinių zonų dalys.

Į šias teritorijas pakliūnantys miestelių ir kaimų istoriniai centrai, tam tikros ankstesniais laikotarpiais susiformavusios gyvenamosios zonos, gatvės dažniausiai pasižymi aiškia urbanistine struktūra ir lengvai suvokiamomis viešosiomis erdvėmis.

Tačiau vėlesniais laikotarpiais urbanizuotos šių vietovių dalys daugeliu atvejų yra praradusios minėtus vertingus bruožus: jose vykstanti plėtra yra nepakankamai kompaktiška, užstatymas – ekstensyvus, stokojantis integralumo, architektūrinės kokybės ir identiteto. Jose trūksta gyvybingų, funkcinę įvairovę pasižyminčių vietinių centrų, tinkamai įrengtos viešosios infrastruktūros.

Vienas pagrindinių tikslų, kurį pasitelkiant gaires tikimasi pasiekti šio tipo teritorijose – paskatinti, kad, iš naujo vystant esamus sklypus ar renovuojant esamus objektus, būtų išlaikomas kuo kompaktiškesnis jų užstatymas, teikiamas prioritetas vertingoms esamo užstatymo savybėms ir išryškinamas, stiprinamas vietos architektūrinis identitetas.

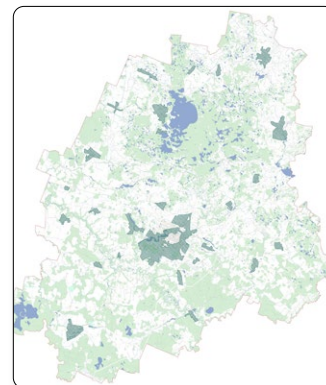


V. MIESTO IR RAJONO VIETINIŲ CENTRŲ ZONOS: NEURBANIZUOTOS TERITORIJOS

Šis teritorinis tipas apima į miesto ir rajono vietinių centrų prioritетines zonas papuolančias naujai urbanizuojamas teritorijas, įskaitant Plungės miesto naujuosius priemiesčius.

Jose, be didelės dalies jau minėtų iššūkių, ypač pastebima nepakankamai kompaktiško ir gyvybingos urbanistinės struktūros stokojančio teritorijų vystymo problematika. Šiose teritorijose urbanistinis audinys daugeliu atvejų yra sunkiai suvokiamas, jose trūksta funkcijų ir viešosios infrastruktūros, ryšių su kitomis teritorijomis, galimybių judėti kitais būdais, nei nuosavas automobilis. Dėl istorinio konteksto trūkumo šiose teritorijose nėra aiškaus architektūrinio identiteto, objektai stokoja kontekstualumo, architektūrinės kokybės.

Šiame teritoriniame tipe gairių taikymu, visų pirma, yra siekiama užtikrinti, kad naujai formuojamas urbanistinis audinys būtų kuo tvaresnis, gyvybingesnis, padėtų formuoti šių teritorijų identitetą.

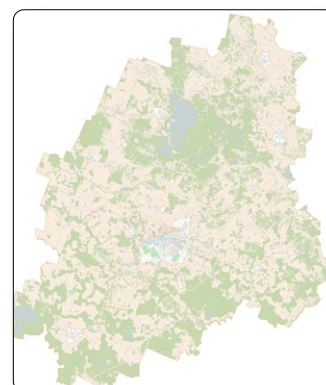


VI. LIKUSIOS TERITORIJOS

Į šį teritorinį tipą pakliūna visos likusios Plungės rajono teritorijos: į vietinių centrų zonas nepapuoiantys mažesni kaimeliai ir vienkiemiai, taip pat Plungės m. pramoninės teritorijos.

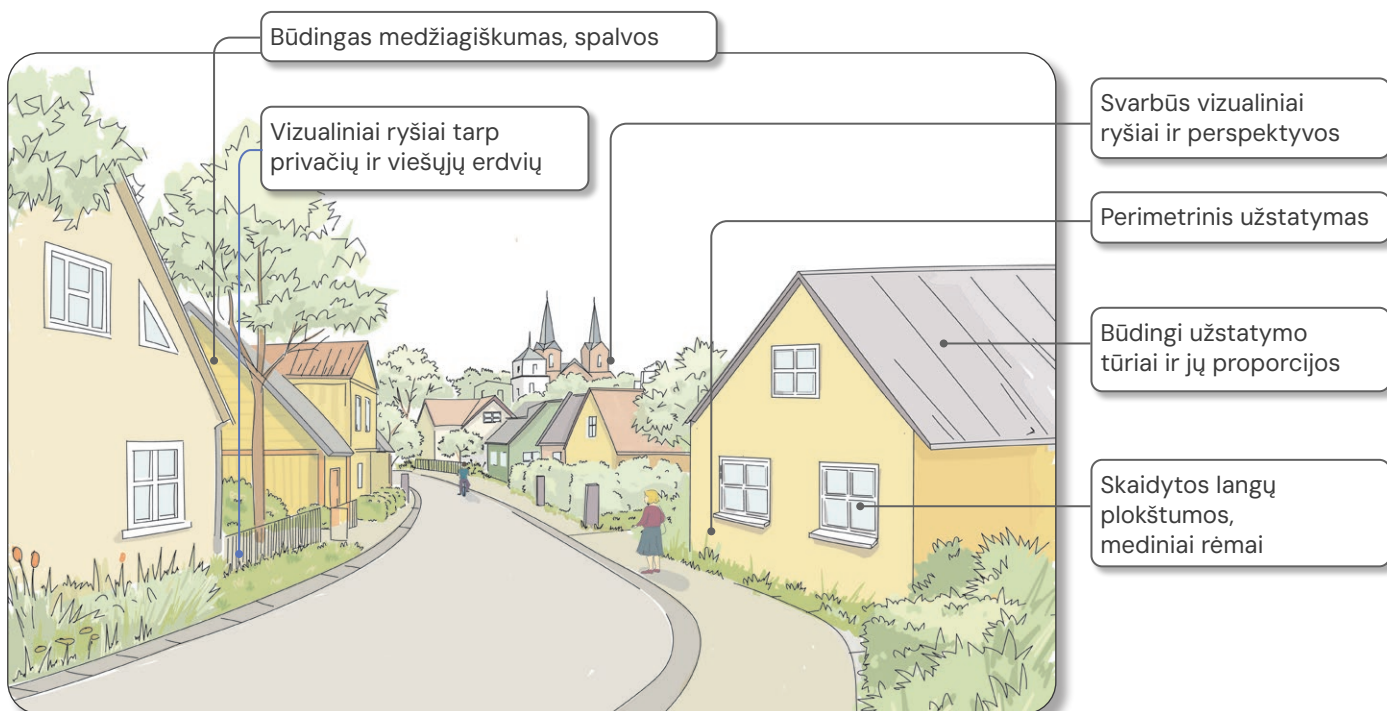
Šios teritorijos dažniausiai neturi aiškaus, vertingo urbanistinio konteksto, į kurį būtų svarbu atsižvelgti, ir (ar) atlieka mažesnį vaidmenį, formuojant Plungės rajono urbanistinį veidą. Plungės miesto pramoninių zonų atveju, nors jos ir yra urbanizuotos miesto dalies tęsinys, tačiau jų paskirties, funkcijos svarba lemia kiek žemesnius architektūrinės kokybės reikalavimus.

Dėl išvardintų priežasčių šiose vietovėse siūloma taikyti kiek mažesnį reguliavimą, siekiant užkirsti kelią gamtinių elementų fragmentacijai, neigiamo poveikio darymui aplinkiniams sklypams ar objektams, skatinti labiau tausojantį teritorijų naudojimą, tvarų sklypo sutvarkymą ir kokybišką, vietos kraštovaizdį darniai papildančią architektūrinę išraišką ar viešųjų erdvių įrengimą.

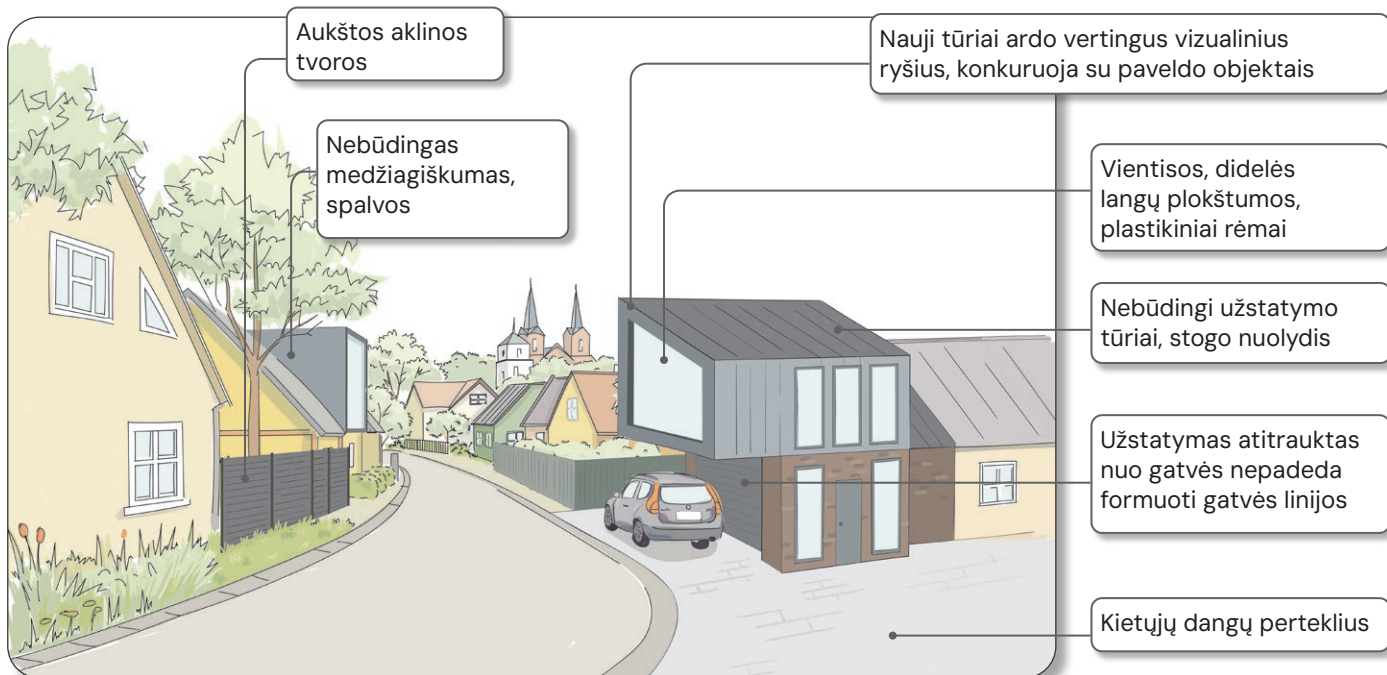


3. Gerų ir blogų scenarijų pavyzdžiai

3.1 Plungės miesto istorinis centras

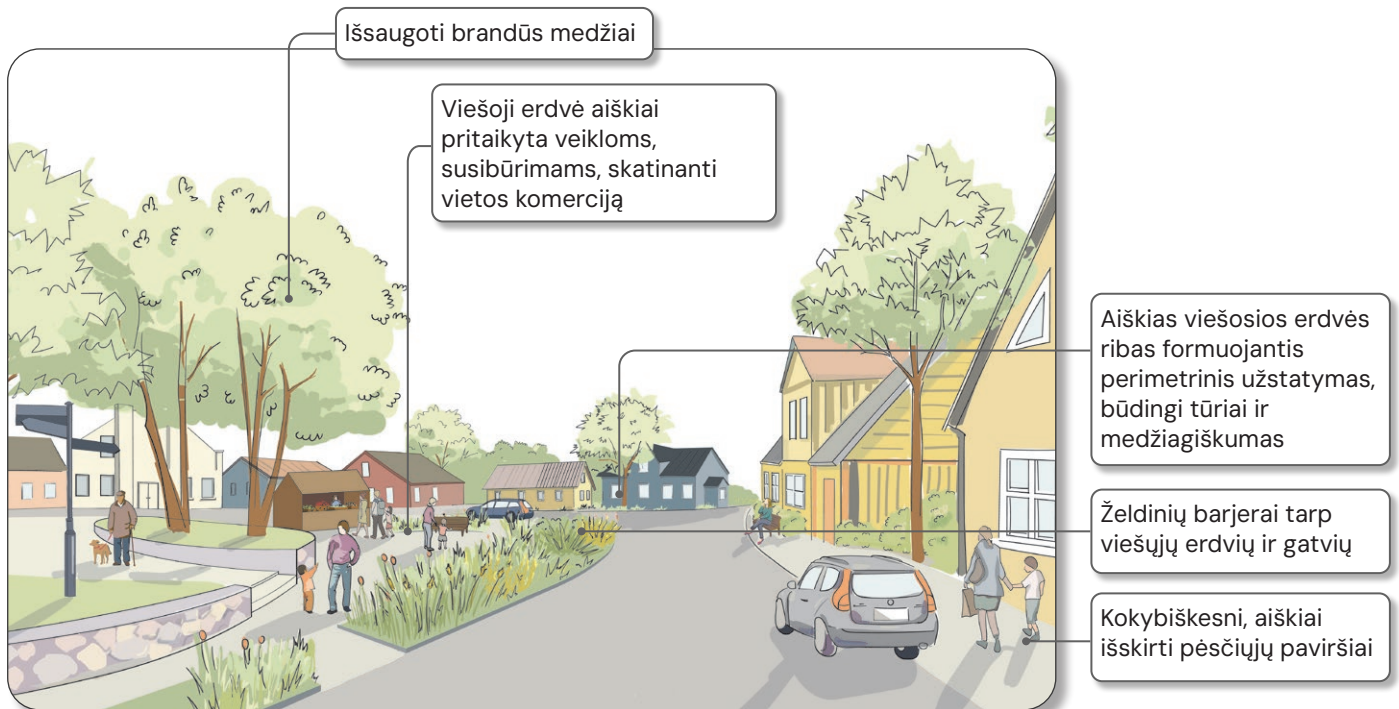


GERAS SCENARIJUS

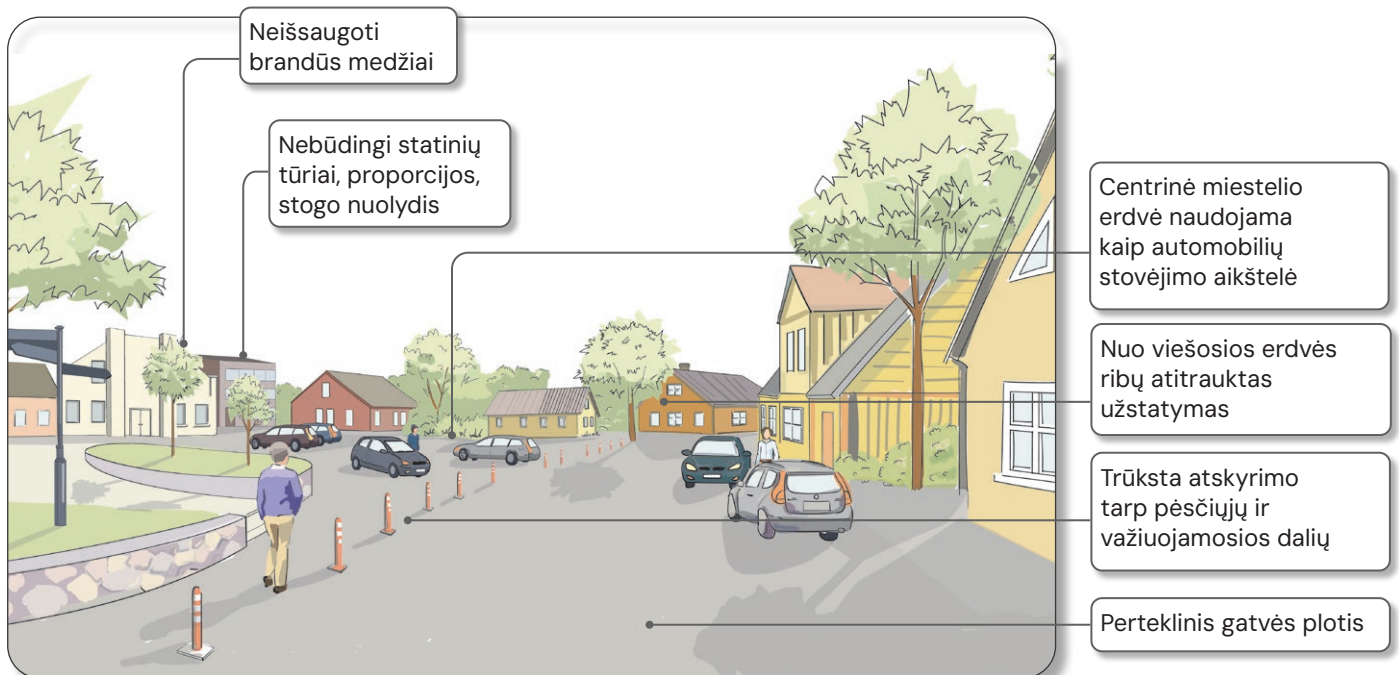


BLOGAS SCENARIJUS

3.2 Miesto ir rajono vietinių centrų zonos

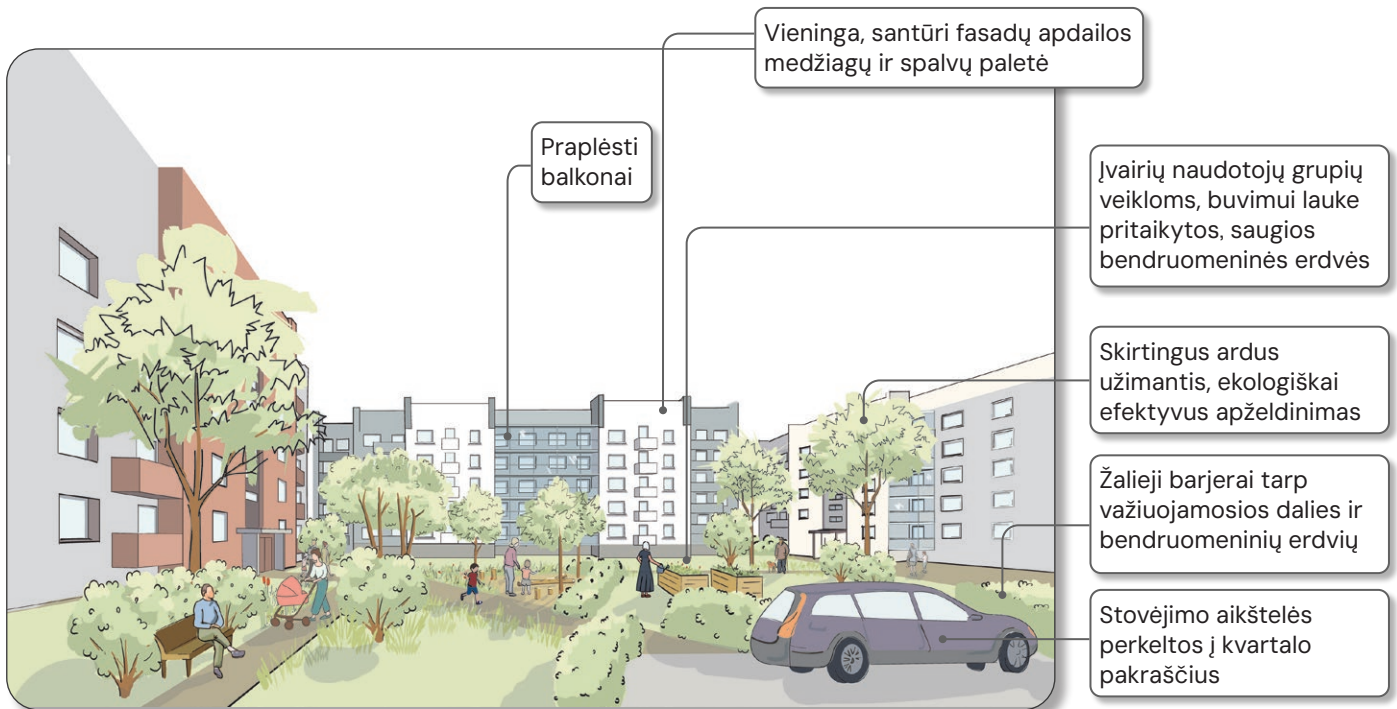


GERAS SCENARIJUS

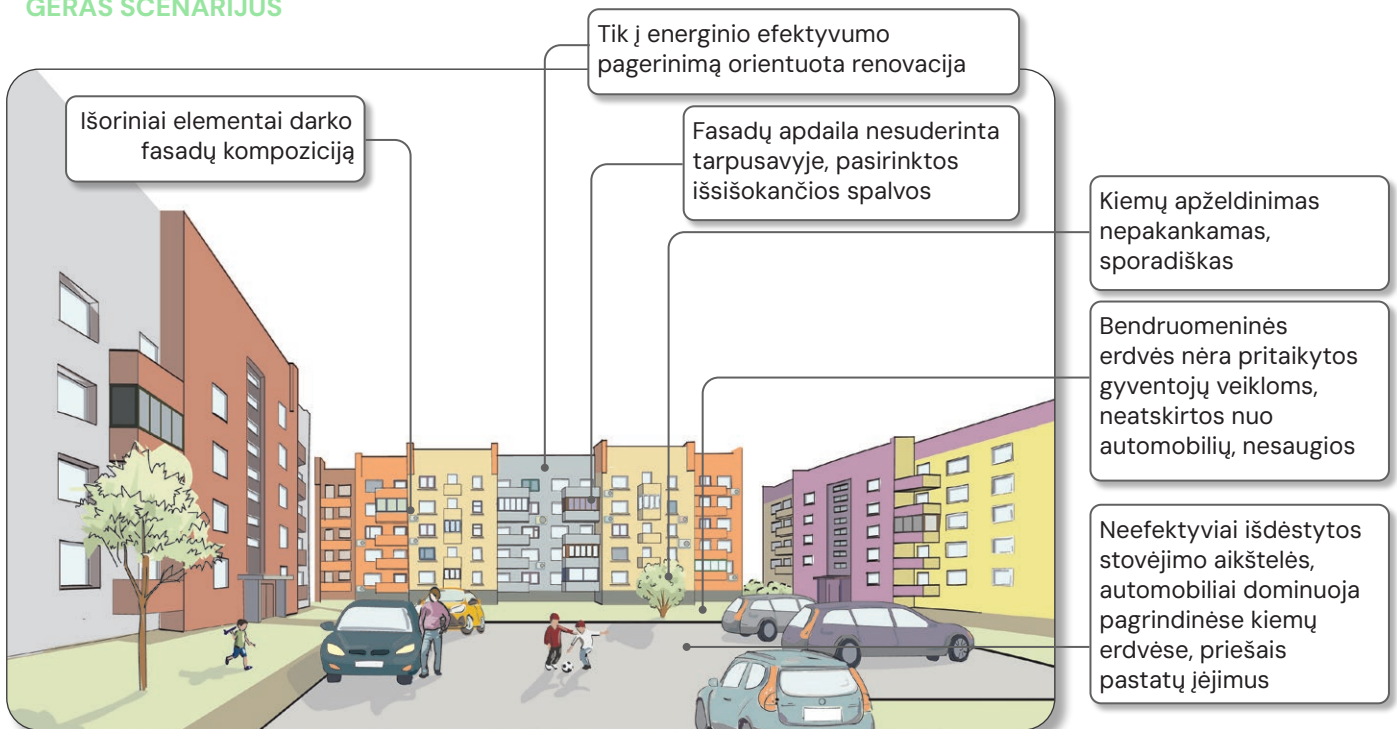


BLOGAS SCENARIJUS

3.3 Sovietinio planavimo daugiabučių teritorijos



GERAS SCENARIJUS



BLOGAS SCENARIJUS



3.1. iliustracija. Laisvės aleja ir Plungės miestas iš paukščio skrydžio (nuotr. Plungės TIC archyvas)

4. Vertinimo kriterijai ir klausimai

ARCHITEKTŪROS KOKYBĖS PLUNGĖS RAJONE VERTINIMO KRITERIJAI IR KLAUSIMAI			Teritorijų tipai, kuriuose gairė yra taikoma:						Vertinimas
			1	2	3	4	5	6	
			Plungės miesto istorinis centras	Plungės m. pagrindinio centro miesto dalies centro ir intensyviaus užstatymo zonos	Socialinio planavimo daugiabalių teritorijos	Miesto ir rajono vietinių centrų zonos	Urbanizuotos teritorijos	Naujai urbanizuojamos teritorijos	Likusias teritorijas
A. Tvarus teritorijų planavimas									
Vystant naujas teritorijas ir objektus, turi būti teikiamas prioritetas integravimui į jau užstatytas teritorijas ir esamą infrastruktūrą. Kompaktiškesnė urbanizacija leidžia kuo efektyviau tausoti žemės resursus ir išsaugoti gamtinių struktūrų natūralumą.			1	2	3	4	5	6	
A.1	Ar išsaugomas natūralus gamtinio karkaso (GK) tinklškumas, junglumas ir jo elementų natūralumas?	Nutraukiamas GK tinklškumas, sunaikinami natūralūs GK elementai	Išlieka GK tinklškumas, išsaugomas pagrindinių GK elementų natūralumas	Išlieka GK tinklškumas, išsaugomas didžiosios dalies GK elementų natūralumas					0%
A.2	Ar objektas vystomas suplanuotoje teritorijoje (yra esama ar teritorijų planavimo dokumentais numatyta savivaldybės infrastruktūra)?	Objektas vystomas dar neurbanizuotoje teritorijoje nesant VIETOVĖS LYGMENYJE suplanuotos inžinerinės, susisiekimo, socialinės infrastruktūros, atskirųjų želdynų	Objektas vystomas neurbanizuotoje teritorijoje, tačiau VIETOVĖS LYGMENYJE yra suplanuota visa inžinerinė, susisiekimo, socialinė infrastruktūra, atskirieji želdynai	Objektas vystomas neuzstatytame sklype, tačiau VIETOVĖS LYGMENYJE yra suplanuota arba jau egzistuoja visa inžinerinė, susisiekimo, socialinė infrastruktūra, atskirieji želdynai					0%
A.3	Ar objekto sklypo užstatymo intensyvumas neviršija esamoms urbanizuotoms kvartalo dalims būdingo užstatymo rodiklio?	Daugiau nei 20 % viršija kvartalui būdingus rodiklius	Daugiau nei 20 % viršija kvartalui būdingus rodiklius, tačiau tai leidžia VIETOVĖS LYGMENYJE teritorijų planavimo dokumentais, ir tai reikalinga atsivėlgiant urbanistinį kontekstą	Neviršija ar iki 20 % viršija kvartalui būdingus rodiklius					0%
A.4	Ar objekto UI rodiklis pakankamas teritorijos potencialui, nustatytam TPD (pvz., ar miesto centro teritorijoje nenumatomas pernelyg ekstensyvus užstatymas)?	UI daugiau nei 3 kartus mažesnis nei kontekstas ir (ar) TPD nustatytas maksimalus reglamentas	UI daugiau nei 2 kartus mažesnis nei kontekstas ir (ar) TPD nustatytas maksimalus reglamentas	UI iki 2 kartų mažesnis nei kontekstas ir (ar) TPD nustatytas maksimalus reglamentas					0%
B. Gyvybingas, į žmogišką mastelį orientuotas urbanistinis audinys									
Teritorijų išplanavimas turi sudaryti palankias sąlygas judėjimui pėsčiomis, o jų užstatymas turi pasižymėti įvairove, kuri leistų lengvai atpažinti, identifikuoti skirtingas vietas, jose orientuotis.			1	2	3	4	5	6	
B.1	Ar formuojamų kvartalų dydis patrauklus vaikštomumui?	Kvartalo kraštinės ilgis didesnis kaip 180 m / Kvartalo perimetras didesnis kaip 550 m	Kvartalo kraštinės ilgis didesnis kaip 180 m / Kvartalo perimetras didesnis kaip 550 m, bet numatyti kvartalą skaidantys vieši pėsčiųjų praejimai	Kvartalo kraštinės ilgis mažesnis nei 180 m, perimetras ne didesnis kaip 550 m					0%
B.2	Ar neformuojami atskirti kuriantys ir vaikštomumą mažinantys akligatviai?	Projektuojami ilgesni nei 150 m ilgio akligatviai, numatyti kiauri pėsčiųjų praejimai	Projektuojami 100 m – 150 m ilgio akligatviai, numatyti kiauri pėsčiųjų praejimai	Akligatviai neprojektuojami ar projektuojami trumpesni nei 100 m					0%
B.3	Ar neformuojamos uždari kvartalai (angl. – „gated communities“) – teritorijos, kurios yra didesnės nei 1 ha ir kurių neįmanoma perkirsti?	Formuojami dideli uždari kvartalai, kurie nedalyvauja miesto gyvenime	Praejimai formaliai įrengti, tačiau nesprendžiami kaip viešai naudojamos erdvės (einama pro)	Formuojami žmogiško mastelio kvartalai su interaktyviomis viešosiomis erdvėmis (skaidrus fasadai, įėjimų gausa)					0%
B.4	Ar naujai planuojamoje teritorijoje yra numatoma tipologijų įvairovė, suteikianti teritorijai aiškų erdvinę hierarchiją, leidžianti lengvai atpažinti skirtingas jos dalis?	Teritorija pasižymi monotonišku užstatymu, sunku identifikuoti skirtingas jos dalis	Teritorijoje palikta galimybė vystyti skirtingą užstatymą, tačiau nėra nustatyti jo hierarchija, darną užtikrinantis parametrai	Teritorijoje yra tikslingai suplanuota tipologijų įvairovė, skirtingas jos dalis leidžiantys identifikuoti pastatai ar kiti objektai					0%
C. Kokybiška, pakankamai išvystyta viešoji infrastruktūra									
Vystant teritorijas ir objektus, turi būti įrengiama gatvių, pėsčiųjų takų, želdynų ir bendruomeninių erdvių infrastruktūra, būtina teritorijų gyvybingumui.			1	2	3	4	5	6	
C.1	Ar projektu saugomi, kuriami nauji ryšiai su aplinka, platesniu kontekstu? Vertinamos esamos ir planuojamos autotransporto, pėsčiųjų ir dviračių judėjimo, žaliosios jungties, darnaus judumo galimybės, kt...	Nukertami esami ryšiai, nekuriami nauji	Išlieka svarbiausi esami ryšiai, kuriami nauji	Saugojami, puoselėjami esami ir kuriami nauji					0%
C.2	Ar užtikrinamas želdynų pasiekiamumas pagal galiojančius normatyvus?	Konkrečios artimosios aplinkos ir (ar) bendramiestinių želdynų teritorijos neidentifikuotos ar jų pasiekiamumas neužtikrintas, o kompensacinės priemonės netaikomos	Konkrečios želdynų teritorijos identifikuotos, tačiau jų pasiekiamumas neužtikrintas, todėl taikomos savivaldybės TPD nustatytos kompensacinės priemonės	Konkrečios želdynų teritorijos identifikuotos ir jų pasiekiamumas užtikrintas					0%
C.3	Ar numatyta visa faktinei pastato paskirčiai reikalinga infrastruktūra (pvz., automobilių ir dviračių stovėjimo vietos, želdynai, vaikų žaidimo aikštelės, sporto aikštelės ir panašiai)?	Yra visa infrastruktūra pagal deklaruojamą paskirtį, tačiau neužtikrinama	Yra visa infrastruktūra tiek pagal deklaruojamą, tiek pagal faktinę paskirtį						0%
D. Subalansuotas funkcijų pasiskirstymas									
Pletojami objektai turėtų skatinti funkcinę įvairovę (įskaitant būsto), gyvybingų vietinių centrų formavimąsi, gatvių ir viešųjų erdvių atkavimą.			1	2	3	4	5	6	
D.1	Ar buvo įvertintas vystomos teritorijos ekonominis potencialas ir naujas objektas kuria galimybes atsirasti teritorijoje trūkstamoms, didžiausią pridėtinę vertę kuriančioms funkcijoms (pvz., socialinėms, komercinėms paslaugoms, darbo vietoms, socialiniam, įperkama būstui, geros kokybės butams ir pan.), ir tokiu būdu didina vietos patrauklumą, stiprina jos identiteta?	Objektas nenumato platesnei teritorijai reikalingų funkcijų, nėra išnaudojamas vietos potencialas	Įvertintas teritorijos/sklypo ekonominis potencialas, ir palikta galimybė jį atliepiančioms funkcijoms atsirasti ateityje	Ekonominis potencialas yra įvertintas ir pasirinkta vystyti didžiausią pridėtinę vertę, trūkstamas funkcijas vietai kuriant objektą					0%

ARCHITEKTŪROS KOKYBĖS PLUNGĖS RAJONE VERTINIMO KRITERIJAI IR KLAUSIMAI			Teritorijų tipai, kuriuose gairė yra taikoma:						Vertinimas	
			1	2	3	4	5	6		
			Plungės miesto istorinis centras	Plungės m. pagrindinio centro, miesto dalies centrai, miesto dalies užstatymo zonos	Sovietinio planavimo daugiabučių teritorijos	Urbanizuotos teritorijos	Naivai urbanizuojamos teritorijos	Likusias teritorijas		
D.2	Ar yra galimybės su gatvėmis ir kitomis viešosiomis erdvėmis besiribojančias pirmo aukšto patalpas pritaikyti įvairioms funkcijoms ir kurti funkcinį kontaktą su greta esančiomis viešosiomis erdvėmis?	<p>Pirmųjų aukštų patalpose nėra numatoma viešųjų funkcijų ir jas būtų sudėtinga joms pritaikyti ateityje (pvz. aukštis tarp konstrukcijų mažesnis nei 3 m) ir/ar nėra numatoma viešosios erdvės naudojimas „šeimininko metro“ principu ar kitoks aktyvus santykis su aplinkinėmis erdvėmis</p>	<p>Patalpos yra lengvai pritaikomos ar jau pritaikytos viešosioms funkcijoms (pvz. aukštis tarp konstrukcijų ne mažesnis nei 3,5 m), tačiau yra apšunkintas patekimas iš gatvės, trūksta skaidrumo gatvės fasade ir/ar nėra numatomas lauko erdvės panaudojimas „šeimininko metro“ principu</p>	<p>Patalpose yra numatytos viešosios funkcijos, fasadas yra skaidrus ir kviečiantis uželti, numatomas viešosios erdvės naudojimas „šeimininko metro“ principu</p>	•	•	•	•	•	0%
D.3	Ar projektuojamos lauko terasos būstams sudarančios galimybę „šeimininko metru“?	<p>Neprojektuojamos</p>	<p>Projektuojama tik daliai būstų</p>	<p>Projektuojamos daugumai būstų</p>						0%
Tinkamas naujų objektų santykis su aplinkiniu užstatymu, kontekstu			1	2	3	4	5	6		
E.	Naujų pastatų tūriai turi kurti tinkamą santykį su aplinkiniais pastais, darniai papildyti esamą miestovaizdį.									
E.1	Ar naujų elementų užstatymo tipologija atitinka jau urbanizuotų teritorijų dalių užstatymui būdingus požymius?	<p>Neatitinka esamos užstatymo tipologijos ir jos nepagerina</p>	<p>Atitinka esamą užstatymo tipologiją, tačiau ji yra ydinga, nes neformuoja urbanistiškai tinkamo užstatymo</p>	<p>Atitinka esamą užstatymo tipologiją, arba ją pagerina, formuojant urbanistiškai tinkamesnį užstatymą</p>						0%
E.3	Ar objekto sklypo užstatymo tankis neviršija nagrinėjamo kvartalo urbanizuotoms dalims būdingo (t.y. to, kurio neviršija 75 proc. užstatytų sklypų) rodiklio?	<p>Daugiau nei 20 proc. viršija kvartalui būdingus rodiklius</p>	<p>Daugiau nei 20 % viršija kvartalui būdingus rodiklius, tačiau tai leidžia VIETOVĖS LYGMENS teritorijų planavimo dokumentas</p>	<p>Neviršija ar iki 20 % viršija kvartalui būdingus rodiklius</p>						0%
E.4	Ar išsaugomi esamos ar istorinės urbanistinės struktūros vertingi bruožai?	<p>Performuojama neišlaikant vertingų urbanistinės struktūros požymių</p>	<p>Dalinai išsaugoma ar atkuriami vertinga urbanistinė struktūra</p>	<p>Urbanistinės struktūra pilnai išsaugoma, atkuriami ar papildoma, atsižvelgiant į jos vertingus bruožus</p>						0%
E.5	Ar išlaikomas gatvės išsklotinės aukščio charakteris (lygus, banguojantis ir panašiai)?	<p>Neišlaikomas</p>	<p>Neišlaikomas, tačiau tai pagrįsta kompoziciniais motyvais</p>	<p>Išlaikomas</p>	•	•		•	•	0%
E.6	Ar objekto aukštingumas (aukštis metrais ir/ar aukštų skaičius) neviršija foninio užstatymo (t.y. užstatymo, kurio neviršija 80 proc. teritorijos šiuo metu faktiškai užstatyto ploto)?	<p>Viršija</p>	<p>Viršija, tačiau tai leidžia VIETOVĖS LYGMENS teritorijų planavimo dokumentas ir tai pagrįsta kompoziciniais motyvais</p>	<p>Neviršija</p>						0%
E.7	Ar objekto sprendiniai nedaro neigiamos įtakos panoramoms nuo reikšmingų (nustatytų TPD) ir charakteringų miesto savitumą formuojančių apžvalgos taškų ar ašių, vertingoms perspektyvoms, siluetsams, vizualiniams ir kitokiems ryšiams tarp viešųjų urbanistinių erdvių, vertikalųjų akcentų ir (ar) paveldo objektų?	<p>Objektas sunaikina svarbius ryšius, ardo lokalias perspektyvas, vertingus siluetsus, perspektyvas, panoramas, jų daugiaplaniškumą ar kitas jų vertingas savybes, kurias naujus disonuojančius akcentus kultūriname kraštovaizdyje</p>	<p>Objektas matomas esamuose svarbiose panoramos ar perspektyvose, tačiau jo poveikis vertintinas indiferentiškai</p>	<p>Objektas neišsiskiria vertingose vietose perspektyvose, panoramos ir (ar) siluetsuose ar jas darniai papildo, pagerina</p>						0%
Apgalvotas, tvarus sklypo kraštovaizdžio sutvarkymas			1	2	3	4	5	6		
F.	Vystant objektus, turi būti užtikrinamas teritorijoje esančių gamtinių elementų (reljefo, pakrančių, medžių) ir bioįvairovės išsaugojimas, teritorijos atsparumas klimato kaitos iššūkiams, jos ekologinės funkcijos.									
F.1	Ar pakankamai apsaugomos, tinkamai apželdinamos teritorijoje esančios vandens telkinių pakrantės?	<p>Sklypo sprendiniais yra daromas neigiamas poveikis vandens telkinių pakrantėms, jų gamtinėms savybėms</p>	<p>Sklypo sprendiniai nedaro neigiamo poveikio vandens telkinių pakrantėms, tačiau nėra formuojamas jų ekosistemą stiprinantis apželdinimas ar kiti sprendiniai (pvz. gamta paremti sprendimai)</p>	<p>Yra pasitelkiamas vandens telkinių pakrančių ekosistemą apsaugantis ir stiprinantis apželdinimas ar kiti gamta paremti sprendiniai</p>						0%
F.2	Ar objektas darniai integruojamas į esamą reljefą?	<p>>30% sklypo ploto yra ardomas, reikšmingai keičiamas esamas reljefas ir/ar yra formuojamos naujos, neigiamą poveikį vietos kraštovaizdžiui darančios svietimos reljefo formos</p>	<p>Yra keičiama tik nedidelė dalis (<=30%) esamo reljefo ir jo pakaitimai daro tik minimalų poveikį vietos kraštovaizdžiui</p>	<p>Yra išsaugojamas natūralus vietos reljefas</p>						0%
F.3	Ar objekto sklype tvariai naudojamas lietaus vanduo?	<p>Lietaus vanduo nuo stogų ir kietųjų dangų patenka į centralizuotus lietaus nuotekų tinklus arba visai nėra sprendžiamas lietaus nuotekų nuvedimas</p>	<p>Dalis lietaus nuotekų vandens nuvedama į lietaus nuotekų tinklus</p>	<p>Lietaus vanduo infiltruojamas, naudojamas pastato eksploatavimui, užtikrinamas sklype, infiltracija apjungama su želdynais</p>						0%
F.4	Ar projektuojamas kietųjų dangų plotas nėra perteklinis, siekiant užtikrinti teritorijos funkcionalumą (sklandų automobilių ir pėsčiųjų judėjimą)?	<p>Projektuojami pertekliniai (didės nei maksimalūs ar nepagrįsti) kraštovaizdžio ir prognozėms kietųjų dangų plotai, nebūtini gatvių, pravažiavimų dubaliai, perteklinės antžeminės automobilių stovėjimo vietos ir pan.</p>	<p>Sklypo kietosios dangos suprojektuotos pagal maksimalius pločio parametrus, yra perteklinių kietosios dangos elementų, pasirinktas medžiagiškumas neuztikrina lietaus vandens infiltraciją</p>	<p>Sklypo kietosios dangos suprojektuotos pagal funkcionalumą užtikrinančius minimalius būtino pločio parametrus, pasirinktas medžiagiškumas užtikrina lietaus vandens infiltraciją</p>						0%
F.5	Ar automobilių stovėjimo aikštelės, didesnės, nei 250m ² , yra apželdintos ir kaip tvarkomos lietaus nuotekos nuo jų?	<p>Stovėjimo aikštelė neapželdinta</p>	<p>Nepilnai apželdinta (želdynų stovėjimo aikštelėje ir kietųjų dangų santykis mažesnis nei 1:5) – trūksta želdinių kiekio ir (ar) įvairovės</p>	<p>Apželdinta medžiais, krūmais ir žolynais, pėsčiųjų infrastruktūra ir lietaus vandens infiltravimas apjungti su želdiniais</p>						0%
F.6	Ar neprojektuojamas perteklinis automobilių stovėjimo vietų skaičius?	<p>Projektuojama daugiau nei 130 proc. STR numatyto minimalaus poreikio</p>	<p>Projektuojama 110–130 proc. STR numatyto minimalaus poreikio</p>	<p>Projektuojama iki 110 proc. STR numatyto minimalaus poreikio</p>						0%
F.7	Ar išsaugomi esami vertingi (saugotini ir brandūs) medžiai ar krūmai?	<p>Yra kertami esami vertingi medžiai ir krūmai</p>	<p>Yra kertami esami krūmai, tačiau išsaugomi visi esami vertingi medžiai</p>	<p>Išsaugomi visi vertingi medžiai ir krūmai</p>						0%
F.8	Ar numatyta išsaugomų medžių technologinė apsauga statybos metu (saugomas visas šaknyno plotas, numatytos reikalingos arboristinės priemonės)?	<p>Sklypo plano sprendiniai ir (ar) statybų metu vykdoma veikla nesudaro sąlygų tinkamai apsaugoti esamus medžius ir saugomą jų šaknyno plotą.</p>	<p>Esant poreikiui, saugomas šaknyno plotas yra koreguojamas tik su arboristo priežiūra ir leidimu</p>	<p>Užtikrinama viso išsaugomų želdynų saugotino šaknyno ploto apsauga, sudaromos tinkamos jų augimo sąlygos, o prireikus – numatomos papildomos priežiūros priemonės bei arboristo konsultacijos.</p>	•	•	•	•	•	0%
F.9	Ar planuojamas biologinė įvairovė skatinantis, ekologiškai efektyvus, skirtingus augmenijos sluoksnius (ardus) užimantis apželdinimas (pvz. medžiai, krūmai, žoliniai augalai)?	<p>Planuojamas tik minimalus, vieną sluoksnį užimantis apželdinimas</p>	<p>Projektuojamas 2 sluoksnių apželdinimas</p>	<p>Projektuojamas rūšių įvairovę pasižymintis apželdinimas, užimantis visus 3 ardus</p>						0%

ARCHITEKTŪROS KOKYBĖS PLUNGĖS RAJONE VERTINIMO KRITERIJAI IR KLAUSIMAI			Teritorijų tipai, kuriuose gairė yra taikoma:						Vertinimas
			1	2	3	4	5	6	
			Plungės miesto istorinis centras	Plungės m. pagrindinio centro miesto dalies centro ir intensyvaus vystymo zonos	Sovietinio planavimo daugiaaukščių teritorijos	Miesto ir rajono vietinių centrų zonos		Likusias teritorijas	
			Urbanizuotos teritorijos	Urbanizuotos teritorijos	Urbanizuotos teritorijos	Urbanizuotos teritorijos	Urbanizuotos teritorijos	Urbanizuotos teritorijos	
F.9	Ar planuojamas biologinę įvairovę skatinantis, ekologiškai efektyvus, skirtingus augmenijos sluoksnius (ardus) užimantis apželdinimas (pvz. medžiai, krūmai, žoliniai augalai)?	Planuojamas tik minimalus, vieng sluoksnių užimantis apželdinimas	Projektuojamas 2 sluoksnių apželdinimas	Projektuojamas rūšių įvairovę pasižymintis apželdinimas, užimantis visus 3 ardus					0%
F.10	Ar projekte numatytas želdinimas įgyvendintas ir tinkamai prižiūrimas pastato eksploatacijos metu?	Projekte numatytas želdinimas neįrengtas ar nunyko	Projekte numatytas želdinimas pakeistas kitu, adekvaciū savo kompensacine, ekologine verte (pvz. vietoje medžių auga analogiškos ar didesnės biomasės krūmai)	Projekte numatytas želdinimas įrengtas ir prižiūrimas tinkamai					0%
F.11	Ar objekto sprendiniai projektuojamos dangos vertikaliame plane sklandžiai sujungiamos su aplinkinės teritorijos dangomis?	Patekimui į pastatą ties sklypo ribomis projektuojami ilgi laiptai, pandusai – reljefo perkritis didesnis nei 1 m	Patekimui į pastatą ties sklypo ribomis projektuojami ilgi laiptai, pandusai – reljefo perkritis iki 1 m	Visos dangos ties sklypo ribomis sklandžiai sujungiamos be pandusų ar laiptų					0%
F.12	Ar patekimui į pastatą bei sklypo reljefo formavimui reikalingi elementai (laiptai, pandusai, tureklai, atraminės sienelės) netrukdo pėstiesiems ir dviratininkams?	Projektuojami viešosiose erdvėse, pėsčiųjų ar dviračių takų, sąlygatyvų sąskaita	Projektuojami viešose teritorijose, už statytojo sklypo ribų, bet nesukelia kliūčių pėstiesiems ar dviratininkams	Projektuojami statytojo sklype, nesukelia kliūčių pėstiesiems ar dviratininkams					0%
F.13	Ar įvažiavimas į sklypą/objektą netrukdo pėstiesiems ir dviratininkams?	Dėl įvažiavimo pėsčiųjų ar dviračių takas nuleidžiamas ar pakeliamas daugiau nei 15 cm	Dėl įvažiavimo pėsčiųjų ar dviračių takas nuleidžiamas ar pakeliamas iki 7 cm	Įvažiavimas neįtakoja pėsčiųjų ar dviračių tako vertikalinio plano					0%
F.14	Ar sklypo (teritorijos) išplanavime ir jame vykstančio eismo organizavime, dangų ir ženklavimo sprendiniuose teikiamas prioritetas pėsčiųjų ir dviračių, o ne automobilių judėjimui?	Dominojama automobiliais ar eismo dalyvių hierarchija neaiški	Eismo organizacija kuria prioritetą pėstiesiems/dviratininkams, bet dangos to neakcentuoja	Infrastruktūros išplanavimas, dangų hierarchija ir ženklavimas akcentuoja pėsčiųjų/dviratininkų prioritetą, užtikrina saugias ir patogias sąlygas jų judėjimui.					0%
G. Sklypo išplanavimo poveikis kontekstui									
G.	Objektų išplanavimas sklype turi būti apgalvotas, nedaryti neigiamo poveikio kaimynams, padėti formuoti aiškias aplinkinių viešųjų erdvių ribas.								
G.1	Ar urbanistiniai elementai (pastatai ir statiniai), kraštovaizdžio elementai (želdynai, sklypo plano sprendiniai) padeda formuoti greta esančių viešųjų erdvių erdvinę ribą (pvz. gatvės, aikštės linija)?	Objektas yra atitrauktas nuo su juo besiribojančių viešųjų erdvių, nepadaeda formuoti lengvai suvokiamų jų erdvinių ribų	Objektas dalinai prisideda prie su juo sklypu besiribojančių viešųjų erdvių erdvinio formavimo	Objektas padeda formuoti aiškiai suvokiamą gatvės ar kitos viešosios erdvės, su kuria ribojasi jo sklypas, liniją ar ribą					0%
G.2	Ar su gatvėmis ir kitomis viešosiomis erdvėmis besiribojantį teritorijos perimetrą numatoma aptverti tvora, kurios aukštis yra didesnis, nei 1,4 m, o aktyumas mažesnis, nei 50%?	Taip	Tvoros aukštis >1,4, tačiau aktyumas >50%	Numatoma žemesnė nei 1,4 m, leidžianti megzti bent dalį ryšių su greta esančiomis viešosiomis erdvėmis					0%
G.3	Kaip organizuojamas automobilių stovėjimas sklype?	Sklype priešais gatvės fasadą (tarp pastato ir sąlygatyvio)	Sklype, iš šono nuo gatvės fasado, neužtvieriant praejimo pėstiesiems prie įėjimų į pastatą	Už pastato ar po žeme					0%
G.4	Ar sklype yra numatyti įvairūs inžineriniai ir (ar) pagalbiniai objektai (pvz. konteineriai, plovyklos, sandėliavimas), kurių integracija yra neapgalvota ir kuria vizualinę taršą, neigiamai veikia erdves priešais pastatų įėjimus, gatvių išsklaitines, viešąsias erdves, bendrą miestovaizdį?	Taip	Taip, tačiau jie daro tik minimalų poveikį viešųjų erdvių estetinei kokybei, miestovaizdžiui	Nenumatyta menkaverčių objektų arba jie yra apgalvotai paslepti, integruoti					0%
H. Kokybiškai įrengtos viešosios erdvės									
H.	Viešosios erdvės turi būti jaučios, pritaikytos įvairių naudotojų (įskaitant žmones su negalia) veikloms, skatinančios leisti laiką jose.								
H.1	Ar yra numatytos pakankamos, kokybiškai suprojektuotos, gyventojų veikloms skirtos lauko erdvės (vaikų žaidimo, sporto, poilsio, kt.), ir ar joms parinktos vietos sklype yra tinkamos, saugios (pvz. atskirtos nuo automobilių želdiniais ar kitais būdais), numatyti racionalūs ryšiai su pastatu ir aplinka?	Formaliai numatomos vietos norminei infrastruktūrai, tačiau ji nepatrukiama numatomi veidai, numatyta netinkamoje vietoje	Projektuojama kokybiškai įrengta norminė infrastruktūra, tačiau trūksta ryšių su pastatu, aplinka, tinkamo atskyrimo nuo automobilių	Projektuojamos patrauklios, saugios, skirtingų charakterių lauko erdvės, „bendruojančios“ su pastatais ir aplinka					0%
H.2	Ar objekto aplinka yra iš tiesų patogiai įvairių naudotojų – įskaitant žmonius su negalia, tėvų su vežimėliais – naudojimi?	Numatyti sprendiniai neatitinka universalus dizaino principų	Numatyti sprendiniai atitinka universalus dizaino principus, tačiau realybėje nėra praktiški, patogūs (pvz. formuojamas labai ilgas, vingiuotas pandusas)	Teritorija pritaikyta patogiam visų naudotojų grupių judėjimui ir naudojimuisi					0%
I. Kokybiška objekto architektūrinė išraiška									
I.	Pastatų ir kitų objektų architektūra turi būti kuo labiau apgalvota, kontekstuali, praturtinanti vietos identitetą.								
I.1	Ar sklype esančių viešųjų erdvių išplanavimas ir objektų architektūrinė kompozicija, išraiška yra aiški, neklaidinanti, padeda intuityviai jame orientuotis?	Kuriamas klaidus sklypo išplanavimas, įėjimų į pastatą vidaus erdves vietos neidentifikuojamos architektūrinėmis raiškos elementais	Viešųjų erdvių tinklas aiškus, bet trūksta aiškių suvokiamų patekimų prie įėjimų į pastatą	Kuriamas aiškus viešųjų erdvių tinklas, užtikrinami aiškūs patekimai prie įėjimų į pastatą					0%
I.2	Ar pastatas faktiškai suprojektuotas tai paskirčiai, kuri deklaruojama?	Projektuojamam pastatui trūksta eksploatavimui pagal deklaruojamą paskirtį reikalingų patalpų (pvz. bendro laisvalaikio, bendradarbiystės, aptarnavimo patalpų bendro gyvenimo namuose), vertikalių ir horizontalių komunikacijų – laiptinių, koridorių, holų, pagal deklaruojamą paskirtį reikalingų komunikacijų, sanmarzių, inžinerinės infrastruktūros įvadų skaičius, sklypo sprendimai	Projektuojamas pastatas turi visas eksploatavimui pagal deklaruojamą paskirtį reikalingas patalpas (pvz. bendro laisvalaikio, bendradarbiystės, aptarnavimo patalpas bendro gyvenimo namuose), vertikalias ir horizontalias komunikacijas – laiptines, koridorių, holų, pagal deklaruojamą paskirtį pagrindžiamas įėjimų ir vertikalių komunikacijų, sanmarzių, inžinerinės infrastruktūros įvadų skaičius, sklypo sprendimai	Jeigu, vertinant planuojamo objekto paskirtį, teisės aktai nenumato poreikio skaidant tą objektą atskirais turiniais vienetais gauti naują statybos leidimą, tačiau toks skaidymas faktiškai sukurtų naujos infrastruktūros poreikį, pateiktas statytojo išpareigojimas tokiu atveju pasirengti pihavertį paskirties keitimo ar pastato rekonstrukcijos projektą.					0%
I.3	Ar objekto architektūrinė išraiška atitinka jo faktinę paskirtį?	Neatitinka, veikia klaidinančiai (pavyzdžiui – ugdymo įstaigai ar gyvenamajam namui trūksta jų funkcijai reikalingų pastato elementų)	Keičia abejonių, architektūrinė išraiška neleidžia identifikuoti funkcijos	Atitinka					0%

ARCHITEKTŪROS KOKYBĖS PLUNGĖS RAJONE VERTINIMO KRITERIJAI IR KLAUSIMAI			Teritorijų tipai, kuriuose gairė yra taikoma:						Vertinimas
			1	2	3	4	5	6	
			Plungės miesto istorinis centras	Plungės m. pagrindinio centro, miesto dalies centrai, mišrusis ir užstatymo zonos	Sovietinio planavimo daugiabučių teritorijos	Urbanizuotos teritorijos	Nausiai urbanizuojamos teritorijos	Likusias teritorijas	
1.4	Ar objekto sprendiniai leidžia atpažinti teritorijos, objekto raidos etapus (architektūros stilius, laikotarpius), atskirti pirminius ir šiuolaikinius elementus; ar nauji sprendiniai šiuolaikiški, ar projektuojami nauji pastatai neatkartoja buvusių?	Nauji tyrimais nepagrįsti elementai dirbtinai imituoja istorinę stiliistiką, nematomi dabartinės ženkliniai	Projektas atitinka minimalius šiuolaikiškumo kriterijus, tačiau nekuria naujos kokybės kontekste	Nauji elementai imituoja istorinius, tačiau jie yra pagrįsti tyrimu medžiaga, arba projektas yra šiuolaikiškas, tačiau papildo, stiprina vietos identitetą (pvz. vietos charakteris, architektūrinės tradicijos ir vertybės yra jautriai perteikiamos šiuolaikinėmis architektūrinėmis priemonėmis, šiuolaikiškai sprendžiant funkcinius poreikius)					0%
1.5	Ar objektas turi vientisą, aiškiai suformuluotą architektūrinę idėją, koncepciją, kuri yra intuityviai suvokiama, kontekstuali, paremta vietos logika, ir padeda kurti vietos identitetą?	Koncepcijos nėra arba ji neaiški, sprendiniai nenusekėja, architektūrinė idėja sunkiai atpažįstama	Koncepcija suformuluota, tačiau sprendiniuose atsiskleidžia fragmentiškai, nenusekėjai, nepadeda kurti vietos identiteto	Koncepcija aiški ir vientisa, nusekėjai atsiskleidžia sprendiniuose, yra lengvai suvokiama naudojant ir praturtina vietos identitetą					0%
1.6	Ar projektuojamo objekto, rekonstruojamo ar remontuojamo pastato architektūros kokybė atitinka teritorijai keliamus kokybės reikalavimus, nustatytus teritorijų planavimo dokumentuose?	Neatitinka kokybės reikalavimų	Tenkina minimalius reikalavimus	Atitinka / viršija lūkesčius					0%
1.7	Ar objekto architektūrinė raiška, pastato fasado elementai atliepia greta esančių viešųjų erdvių struktūros ypatybes, jo vaidmenį miesto aplinkoje (pvz., ar pabrėžiamas su viešąja erdve besiribojantis pastato kampas, perspektyvą uždaranti fasado dalis, skaidrus pirmasis aukštas palei viešas erdves ir pan.)?	Pastatas nereaguoja į viešųjų erdvių struktūros ypatybes	Pastatas reaguoja į viešųjų erdvių struktūros ypatybes, tačiau jų nepabrėžia, neišryškina	Pastatas pabrėžia, išryškina viešųjų erdvių struktūros ypatybes					0%
1.8	Ar parinktos medžiagos, spalvos ir faktūros tarpusavyje dera, pabrėžia architektūrinę koncepciją ir harmoningai įsilyja į aplinkos kontekstą?	Naudojamos iš konteksto išsiskiriančios, tarpusavyje disonuojančios spalvos, faktūros, nederantys sprendiniai	Naudojamos išsiskiriančios, ryškios medžiagos, spalvos ir faktūros, tačiau jos pabrėžia architektūrinę idėją ir dera aplinkoje	Naudojamos būdingos medžiagos, spalvos, faktūros, išryškinančios architektūrinę idėją, derančios aplinkoje					0%
1.9	Ar papildomi architektūriniai ir (ar) inžineriniai elementai (ventiliacijos angos, rekuperatoriai, kondicionieriai ir pan.) integruojami taip, kad neardytų fasado kompozicijos ir pastatų išorėje įrengiamos inžinerinės sistemos, fasado elementai (pvz., kondicionieriai, balkonų įstiklinimas) yra vieningi, suderinti tarpusavyje?	Įrengiami papildomi elementai yra neestetiški, darko fasado kompoziciją arba įrengiami ne pagal vieningą sistemą	Įrengiami papildomi elementai yra integruojami iš dalies, pagal vieningą sistemą, netakojant pagrindinių pastato fasadų kompozicijos bei architektūrinės išraiškos.	Įrengiami papildomi elementai yra integruojami apgalvotai, ir (ar) praturtina jo kompoziciją, architektūrinę išraišką					0%
1.10	Ar rekonstruojant, remontuojant kultūros paveldo ar vertingų architektūrinių elementų turintį objektą, yra atlikti reikiami tyrimai ir jų rezultatai atpažįstami objekto architektūrinėje raiškoje?	Neatlikti istoriniai ir (ar) natūriniai tyrimai, atskleidžiantys vertingąsias savybes ar jų medžiaga nesiremiami	Atlikti istoriniai ir (ar) natūriniai tyrimai, vertingosios savybės konservuojamos, tačiau neeksponuojamos	Atlikti istoriniai ir (ar) natūriniai tyrimai, vertingosios savybės konservuojamos ir eksponuojamos					0%
1.11	Ar rekonstruojant, remontuojant vertingųjų savybių turintį objektą, numatomi nauji elementai neužgožia jo vertingųjų savybių, ar išsaugoma objekto kompozicinė darna?	Nauji elementai dominuoja objekto architektūrinėje raiškoje, užgožia jo vertingąsias savybes, yra sunaikinama, deformuojami jo kompozicinė darna	Nauji elementai pastebimi objekto architektūrinėje raiškoje, tačiau jų poveikis vertintinas teigiamai ar neutraliai	Nauji elementai neišsiskiria objekto architektūrinėje raiškoje ar ją sustiprina					0%
1.12	Ar pirmenybė teikiama ne naujai statybai, o tęstiniam ir (arba) pritaikomajam pakartotiniam pastatų naudojimui ir tinkamai jų priežiūrai?	Esamos užstatymos nugriauamas ir statoma iš naujo	Iš dalies išsaugomi esami pastatai, elementai	Pilnai išsaugomi esami pastatai, elementai					0%
Specifinių Plungės rajono vertybių išsaugojimas, puoselėjimas									
J.	Vystant naujus objektus ar renovuojant esamus, turi būti siekiama išsaugoti, puoselėti Plungės rajono kraštovaizdžio ir architektūrinį savitumą.								
J.1	Ar objektas nedaro neigiamos įtakos vietos kraštovaizdžio daugiaplaniškumui (darniam tūrių ir kitų elementų persiklojimui, sąveikai su kalvotu reljefu, kompoziciškai darnių panoramų formavimui), jį papildo?	Objektas daro neigiamą įtaką daugiaplanės vietos kraštovaizdžio perspektyvoms	Objektas nedaro neigiamos įtakos vietos kraštovaizdžio daugiaplaniškumui, bet ir jo nepapildo, nepraturtina	Objektas darniai kompoziciškai įsilyja į vietos daugiaplanės perspektyvas, jas praturtina					0%
J.2	Ar objektas pasižymi Plungės rajonui būdingomis tūrių proporcijomis: 1–3 aukštų pagrindiniai tūriai su 30–45 laipsnių šlaitiniais stogais?	Užstatymo tūrių proporcijos yra neįdomios	Objektų pagrindiniai užstatymo tūriai yra vietai būdingų proporcijų, tačiau pasižymi neįdomia stogo forma ir (ar) proporcijomis	Objektų užstatymo tūriai, įskaitant stogus, yra būdingų proporcijų					0%
J.3	Ar yra atliepiamas, šiuolaikinėmis priemonėmis interpretuojamas vietos architektūrinis identitetas, autentiškos statybų tradicijos (pvz., tūriniai stoglangiai, skaidytos stogų ir vitrinų plokštumos, mediniai jų rėmai, fasado elementai ir medžiagiškumas (medžio lentos, plytos, mišrus akmenų-plytų mūras ir (ar) tinkas), spalvinės paletės)?	Ne arba vietos architektūrinis identitetas yra atliepiamas, tačiau nesoningai, nepridedamas objektui architektūrinės kokybės	Vietos architektūrinis identitetas nėra atliepiamas arba atliepiamas iš dalies, tačiau kuriama skoninga, šiuolaikiška architektūra	Vietos architektūrinis identitetas yra atliepiamas skoningai ir šiuolaikiškai, suteikiant pastatui ir aplinkai architektūrinę kokybę					0%
J.4	Mažosios architektūros elementai, išorinė reklama ir kiti įrenginiai parenkami ir išdėstomi atsižvelgiant į objektų vietą miesto ar miestelio struktūroje (istorinis centras, centras ir t.t.).	Mažosios architektūros elementai neakcentuoja miesto dalies rangą ir daro neigiamą poveikį konkrečios teritorijos identitetui	Mažosios architektūros elementai parenkami neutralių formų, spalvų, medžiagiškumo, kurie nedaro vizualinio poveikio	Mažosios architektūros elementai, akcentuojant miesto dalies rangą ir stiprinant konkrečios teritorijos identitetą					0%

VERTINIMAS		
Gairių grupė		Vertinimo vidurkis gairių grupėje
A.	Tvarus teritorijų planavimas	0%
B.	Gyvybingas, į žmogišką mastelį orientuotas urbanistinis audinys	0%
C.	Kokybiška, pakankamai išvystyta viešoji infrastruktūra	0%
D.	Subalansuotas funkcijų pasiskirstymas	0%
E.	Tinkamas naujų objektų santykis su aplinkiniu užstatymu, kontekstu	0%
F.	Apašalvotas, tvarus sklypo kraštovaizdžio sutvarkymas	0%
G.	Sklypo išplanavimo poveikis kontekstui	0%
H.	Kokybiškai įrengtos viešosios erdvės	0%
I.	Kokybiška objekto architektūrinė išraiška (nauja statyba / renovacija / remontas)	0%
J.	Specifinių Plungės rajono vertybių išsaugojimas, puoselėjimas	0%
BENDRAS BALAS (vertinimų vidurkis)		0%



4.1. iliustracija. Kulių krašto muziejaus pastatas
(nuotr. www.pamatyklietuvoje.lt)



www.bluma.it

BLUMA | 2026