

UŽDAROSIOS AKCINĖS BENDROVĖS PLUNGĖS AUTOBUSŲ PARKAS 2021 METŲ METINIS PRANEŠIMAS

1. BENDROVĖS VEIKLOS APIBŪDINIMAS

Keleivinio transporto vežėjai siekia užtikrinti šalies, jos regionų, miestų ar gyvenviečių funkcionalumą, gyventojų ryšius. Viešasis transportas turi ypatingą socialinę reikšmę, kadangi žmonėms yra sudaroma galimybė nuvykti į darbą mokymo ar gydymo įstaigas, taip pat atlikti buitines – kultūrines keliones.

Galima akcentuoti, kad keleivinis transportas padeda spręsti vieną uždavinį – kuo geriau patenkinti ūkio ir gyventojų poreikius. Keleivis tikisi, kad vežėjas suteiks reikiamą informaciją apie paslaugas ir maršrutus, transporto priemonė bus ekonomiška, greita, švari, saugi ir užtikrinanti tinkamą kokybę.

Pagrindinė UAB „Plungės autobusų parkas“ (toliau - bendrovė) veikla – keleivių pervežimas vietinio (miesto ir priemiesčio) ir tolimojo reguliaraus susisiekimo maršrutais bei užsakomaisiais reisais.

Bendrovė vykdo ir kitą veiklą: smulkių siuntų gabenimas autobusais, išankstinių tolimojo susisiekimo autobusų bilietų pardavimas, keleivių bagažo saugojimas, reklaminių plotų nuoma ant autobusų, aikštelės ir patalpų nuoma.

Bendrovė vykdo veiklą vadovaudamasi Lietuvos Respublikos Kelių transporto kodeksu, Keleivių ir bagažo taisyklėmis, Autobusų stočių veiklos nuostatomis ir kitais norminiais aktais, sutartimis sudarytomis su Plungės rajono savivaldybe ir Lietuvos transporto saugos administracija bei atsižvelgdama į keleivių ir turistų poreikius.

Uždarnosios akcinės bendrovės Plungės autobusų parkas metiniame pranešime pateikta ataskaitinių metų bendrovės veiklos apžvalga, veiklos rezultatų analizė, reikšmingų bendrovei įvykių apžvalga, bendrovės veiklos planai ir prognozės.

2. BENDROVĖS VALDYMAS

Uždaroji akcinė bendrovė „Plungės autobusų parkas“ (toliau – bendrovė) įregistruota VI „Registrų centras“ Juridinių asmenų registre 1991 m. gruodžio 21 d.

Bendrovės įstatinis kapitalas 2021-12-31 buvo 591247,36 Eur, padalytas į 20416 paprastąsias vardines akcijas, vienos akcijos nominali vertė- 28,96 Eur. Visos bendrovės akcijos priklauso vienam akcininkui – Plungės rajono savivaldybė. Per ataskaitinį laikotarpį įsigytų ir perleistų savų akcijų nebuvo.

Vadovaujantis Lietuvos Respublikos teisės aktų nustatyta tvarka Plungės rajono savivaldybei akcijų turtines ir neturtines teises, ir pareigas bendrovėje įgyvendina Savivaldybės administracijos direktorius arba savivaldybės taryba (tai savininko teises ir pareigas įgyvendinanti institucija). Savininko teises ir pareigas įgyvendinančios institucijos raštiški sprendimai prilyginami visuotinio akcininkų susirinkimo sprendimams.

Bendrovė neturi dukterinių įmonių, asocijuotų įmonių ar kitų įmonių, kurias bendrovė kontroliuotų.

Bendrovės valdymo organai:

- Visuotinis akcininkų susirinkimas;
- Bendrovės valdyba – kolegialus valdymo organas;
- Bendrovės vadovas – direktorius – vienasmenis valdymo organas;
- Stebėtojų tarybos nėra.

Bendrovės valdybą sudaro 5 asmenys:

- Modestas Čeponkus, nepriklausomas valdybos narys (nuo 2020 m. gegužės 30 d. sustabdęs veiklą ir funkcijų atlikimą kaip valdybos narys. Valdybos nario veikla atnaujinta nuo 2021 m. balandžio 1 d.);
- Rolandas Mačiuitis, nepriklausomas valdybos narys (nuo 2020 m. kovo 2 d. Nuo 2020 m. balandžio 1 d. iki 2021 m. rugpjūčio 31 d. valdybos pirmininkas);
- Robertas Zeidleris, nepriklausomas valdybos narys (nuo 2020 m. balandžio 29 d. Nuo 2021 m. rugsėjo 1 d. valdybos pirmininkas);
- Daiva Venckuvienė, UAB „Plungės autobusų parkas“ vyriausia buhalterė (nuo 2020 m. balandžio 29 d.).
- Odeta Petkuvienė Plungės rajono savivaldybės Vietos ūkio skyriaus vyriausioji specialistė (nuo 2021-06-29 pagal Plungės rajono savivaldybės administracijos direktoriaus Įsk. Nr. DE-772).

2021 m. rugpjūčio 16 d. valdyba išrinko bendrovės direktorių Gintą Ordą, iki tol laikinai direktoriaus pareigas ėjo Modestas Čeponkus (nuo 2022-05-30 iki 2021-03-31) ir Judita Danienė (nuo 2021-04-01 iki 2021-08-15).

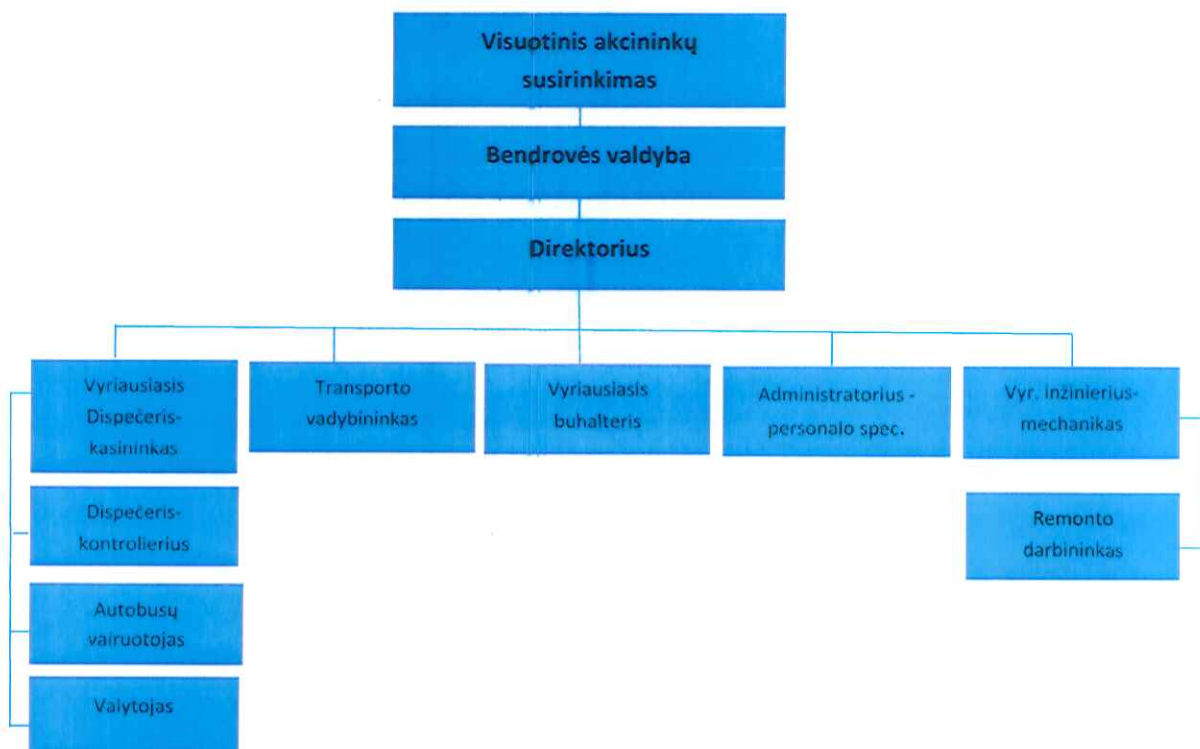
3. BENDROVĖS VEIKLA

3.1. Žmogiškieji ištekliai

UAB „Plungės autobusų parkas“ (toliau – bendrovė) darbuotojai dirba įstatuose, darbo sutartyse, pareigybių aprašymuose ir kituose vidiniuose dokumentuose nustatyta tvarka. Įmonės struktūra keičiasi kintant veiklos apimtims bei optimizuojant jos veiklą. Įmonės struktūra patvirtinta valdybos 2021-01-22 ir koreguota 2021-12-15 (autobusų vairuotojų pavaldumas perkeltas vyr. dispečeriui- kasininkui).

1 pav.

UAB „Plungės autobusų parkas“ organizacinė valdymo struktūra



Svarbiausia personalo valdymo funkcija – darbuotojų motyvavimas ir lojalumo didinimas; tikslas – formuoti personalo politiką, įtraukti darbuotojus į strateginių veiklos uždavinių įgyvendinimą, užtikrinti efektyvų vadovo ir pavaldinių bendradarbiavimą.

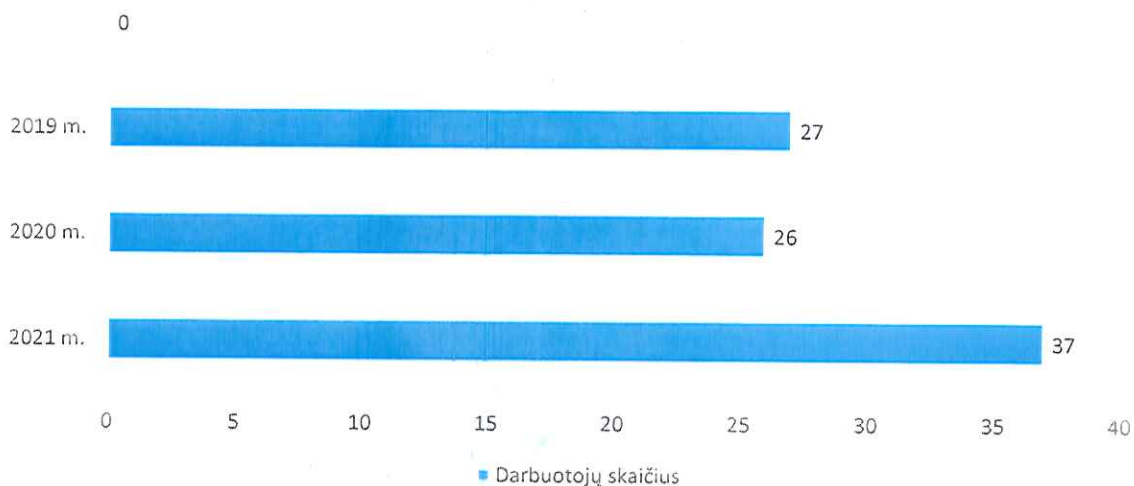
1 lentelė

| Pareigybės pavadinimas | Darbuotojų skaičius 2019 m. | Darbuotojų skaičius 2020 m. | Darbuotojų skaičius 2021 m. |
|-------------------------|-----------------------------|-----------------------------|-----------------------------|
| Direktorius | 1 | 1 | 1 |
| Vyr. specialistai | 3 | 3 | 5 |
| Dispečerės-kontrolierės | 2 | 2 | 2 |
| Autobusų vairuotojai | 17 | 17 | 26 |

| | | | |
|---------------------|-----------|-----------|-----------|
| Remonto darbininkai | 3 | 2 | 2 |
| Kiti darbininkai | 1 | 1 | 1 |
| IŠ VISO: | 27 | 26 | 37 |

2 pav.

Darbuotojų skaičius 2021-2020-2019 metais



2021 m. gruodžio 31 d. bendrovėje dirbo 37 darbuotojai. 2021 metais nuolatiniam darbui buvo priimti 19 darbuotojų, išėjo iš darbo 8 darbuotojai.

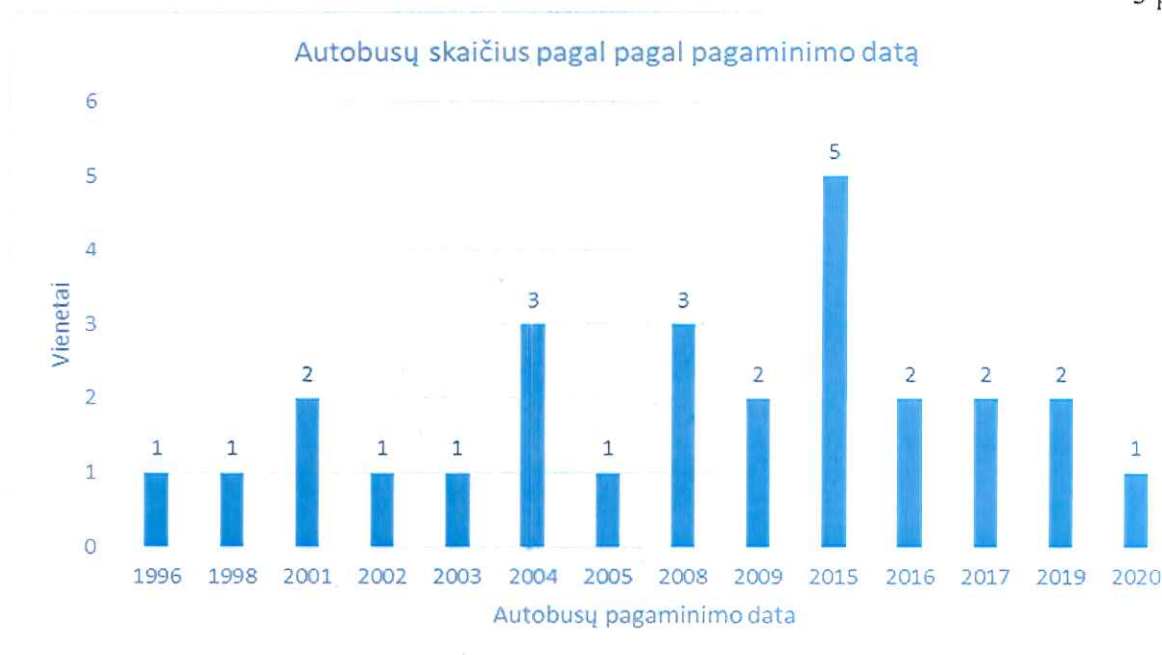
2021 m. apdrausti visi vairuotojai ir keleiviai (Transporto priemonių vairuotojų ir keleivių draudimo nuo nelaimingų atsitikimų draudimas, AAS „BTA Baltic Insurance Company“ filialas Lietuvoje).

3.2. Turto būklė

Autobusai yra pagrindinė darbo priemonė su kuria vykdoma bendrovės pagrindinė veikla. Didžiausia bendrovės, o kartu ir visos šalies keleivinio transporto problema ir toliau išlieka nuolat senstantis transporto priemonių parkas. Bendrovės transporto parką sudaro 27 autobusai, 12 iš jų nuo 2015 iki 2020 metų gamybos, 13 autobusų pagaminimo data nuo 2001 iki 2009 metų ir 2 autobusai 1996-1998 metų gamybos. Vidutinis bendrovės autobusų amžius 2021 metų pradžioje buvo 14,7, o metų pabaigoje 11,4 metų. Per metus įsigijome 8 autobusus (7 iš jų įsigyti lizingu), pagamintus 2015 -2020 metais. Nors didžioji dalis autobusų ir liko seni, jiems taip pat keliama aukšti saugumo reikalavimai – techninė apžiūra atliekama 2 kartus per metus, autobusai draudžiami privalomuoju civilinės atsakomybės draudimu, o naujai įsigyti ir Kasko draudimu. Visi autobusai aprūpinti ugnies gesintuvais, avariniais ženklais, pirmos medicininės pagalbos rinkiniais. Siekiant didinti bendrovės veiklos apimtį, kad nereikėtų nuomotis autobusų, mažinti remonto kaštus, nes senstant autobusams kiekvienais metais šie kaštai didėja ir gerinti keleivių aptarnavimo kokybę, vienas iš pagrindinių bendrovės tikslų ir toliau išlieka autobusų parko

atnaujinimas naujomis arba dėvėtomis transporto priemonėmis, kurios leistų teikti kokybiškas, komfortiškas ir saugias keleivių vežimo paslaugas.

3 pav.



Žemiau esančioje lentelėje yra pateiktas autobusų amžius 2021 m. gruodžio 31 d (2 lentelė).

2 lentelė

| Eil. Nr. | Valstybinis numeris | Gamybinė markė | Pagaminimo metai | Autobuso amžius |
|----------|---------------------|----------------|------------------|-----------------|
| 1 | ARJ535 | IVECO | 2005 | 16 |
| 2 | FHA743 | MERCEDES BENZ | 1996 | 25 |
| 3 | GDP102 | NEOPLAN | 1998 | 23 |
| 4 | HHN828 | MERCEDES BENZ | 2003 | 18 |
| 5 | HZZ206 | MAN | 2001 | 20 |
| 6 | JBK931 | ISUZU | 2015 | 6 |
| 7 | TVE623 | MERCEDES BENZ | 2002 | 19 |
| 8 | JCP339 | ISUZU | 2015 | 6 |
| 9 | JMF625 | MERCEDES-BENZ | 2004 | 17 |
| 10 | JRO366 | EVOBUS | 2001 | 20 |
| 11 | JZD479 | EVOBUS | 2004 | 17 |
| 12 | KDV734 | ISUZU | 2017 | 4 |
| 13 | KDV735 | ISUZU | 2017 | 4 |
| 14 | HMS739 | MAN | 2004 | 17 |
| 15 | LEC446 | ISUZU | 2019 | 2 |
| 16 | HRB882 | MERCEDES-BENZ | 2008 | 13 |

| | | | | |
|----|--------|---------------|------|----|
| 17 | HUF533 | MERCEDES BENZ | 2008 | 13 |
| 18 | LPA142 | MERCEDES-BENZ | 2009 | 12 |
| 19 | HUF532 | MERCEDES BENZ | 2008 | 13 |
| 20 | LNL763 | ISUZU | 2020 | 1 |
| 21 | MBP339 | MERCEDES-BENZ | 2009 | 12 |
| 22 | KZB755 | ISUZU | 2019 | 2 |
| 23 | LZT821 | ISUZU | 2016 | 5 |
| 24 | MBN822 | ISUZU | 2016 | 5 |
| 25 | JCG788 | ISUZU | 2015 | 6 |
| 26 | MBP174 | MERCEDES-BENZ | 2015 | 6 |
| 27 | MBO766 | MERCEDES-BENZ | 2015 | 6 |

Bendrovė vykdydama 2020-11-18 sutartį Nr.BT6-01-724, siekiant sklandžiai ir kokybiškai teikti pervežimo paslaugas bei optimizuoti transporto išlaidas, 2021 metais papildomai įsigijo 8 autobusus (7 iš jų lizingu), kurių vertė 494 075 Eur su PVM, sumokėtas pradinis įnašas -167 413 Eur.

3 lentelė

| Skolintojas | Visa paskolos suma | Likutis valiuta 2021-12-31 | Mokėtina 2022 metais | Mokėtina 2023 metais | Mokėtina 2024 metais | Mokėtina 2025 metais | Vėliau |
|-------------|--------------------|----------------------------|----------------------|----------------------|----------------------|----------------------|--------|
| AB SEB | 205337 | 24765 | 24765 | 0 | 0 | 0 | 0 |
| AB SEB | 117357 | 36973 | 13656 | 13906 | 9411 | 0 | 0 |
| AB SEB | 32358 | 20381 | 4108 | 4203 | 4301 | 4401 | 3368 |
| AB SEB | 62608 | 38780 | 7964 | 8148 | 8338 | 8532 | 5798 |
| AB SEB | 75918 | 47024 | 9656 | 9880 | 10111 | 10346 | 7031 |
| AB SEB | 46199 | 29100 | 5865 | 6002 | 6141 | 6284 | 4808 |
| AB SEB | 46199 | 28616 | 5876 | 6013 | 6153 | 6296 | 4278 |
| AB SEB | 115396 | 72684 | 14653 | 14992 | 15337 | 15694 | 12008 |
| AB SEB | 115396 | 72684 | 14653 | 14992 | 15337 | 15694 | 12008 |
| AB SEB | 816768 | 371007 | 101196 | 78136 | 75129 | 67247 | 49299 |

2021 m. gruodžio 31 visų lizingų suma- 816 768 Eur., o likutinė-371 007 Eur (be palūkanų) (3 lentelė), per metus sumokėtos lizingo įmokos- 55 768 Eur (be palūkanų).

Vykdamas Plungės rajono savivaldybės administracijos kontrolės ir audito nurodytus reikalavimus ir 2020-11-18 sutarties Nr.BT6-01-724 sąlygas bendrovė įdiegė keleivių praėjimo kontrolės sistemą už 19166 Eur, kamerų autobusuose sistemą- 21492 Eur, atnaujino bendrovės internetinę svetainę už 968 Eur, nupirkti baldai naujoms administracinėms patalpoms-1452 Eur.

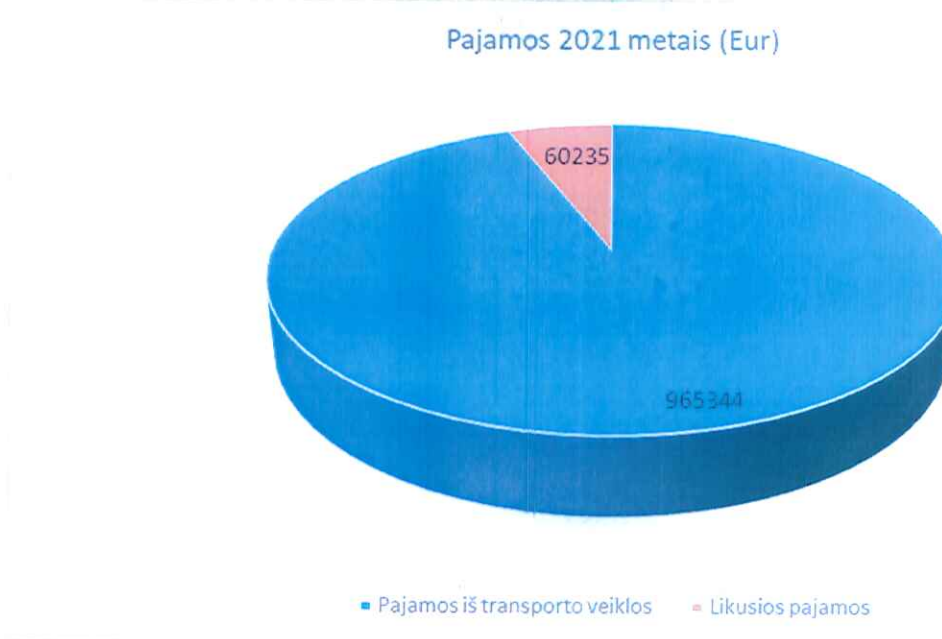
Bendrovė nuosavybės teise valdo tris pagrindinius pastatus: administracinis pastatas, adresas Pramonės pr. 13 B, bendras plotas- 1967,92 kv. m; dirbtuvės, adresas Pramonės pr. 13, bendras plotas-1697,57 kv. m ir autobusų stotis, adresas Stoties g. 35, bendras plotas- 308,08 kv. m.

2021 metais bendrovės dirbtuvėse įrengtos vairuotojų buitinės ir poilsio patalpos, bendra darbų kainos vertė sudaro 9 028 Eur. Į bendrovės administracinį pastatą ir autobusų stotį investuojama nebuvo.

3.3. Bendrovės pajamos

Per 2021 metus bendrovės pajamos siekė 1 025 579 Eur. Teikdama būtinas keleivinio kelių transporto paslaugas visuomenei, vykdydama viešųjų paslaugų sutartis sudarytas su Plungės rajono savivaldybės administracija, gavo pajamų iš transporto veiklos 965 344 Eur (4 lentelė), tai sudaro apie 94,1 proc. visų bendrovės pajamų.

4 pav.



Likusios pajamos- 60 235 Eur: autobusų stoties – 52 003 Eur, patalpų nuoma – 2 892 Eur, aikštelės nuoma – 1363 Eur, kitos – 3 977 Eur. Likusios pajamos 2021 metais lyginant su 2020 metais buvo didesnės 6253 eurai, t.y., 11,5 procento.

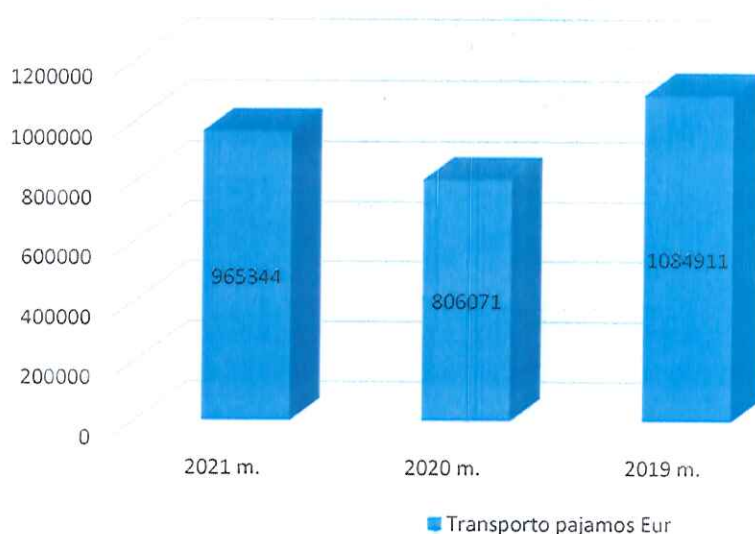
Žemiau esančioje lentelėje yra pateiktas transporto veiklos pajamų detalizavimas.

4 lentelė

| Transporto veiklos pajamos, Eur | 2021 m. | 2020 m. | 2019 m. |
|---------------------------------|---------|---------|-----------|
| Priemiesčio maršrutai | 614307 | 476 303 | 667 225 |
| Miesto maršrutai | 313354 | 260 166 | 342 824 |
| Tarpmiesčio maršrutai | 0.00 | 8 866 | 16 148 |
| Užsakomieji reisai | 37683 | 60 736 | 58 714 |
| IŠ VISO: | 965344 | 806 071 | 1 084 911 |

Palyginus su 2020 metais bendrovės pajamos iš transporto veiklos 2021 metais padidėjo 159 273 eurai, t.y., 19,7 procentų.

Transporto pajamos 2021-2020-2019 metų



2021 metų pajamų padidėjimas susijęs su Plungės rajono savivaldybės administracijos sprendimu vežti keleivius nemokamai (pagal 2020-11-18 sutartį Nr.BT6-01-724) dėl COVID-19 pandemijos, kad palengvinti keleivių situaciją ir suteikti patogumą susisiekiant, kas nulėmė kilometražo padidėjimą. Palyginimui: 2020 metų autobusų rida buvo 972584,5 km, o 2021 metais rida siekė 1089131,3 km- 116546,8 km daugiau, tačiau 2019 metų ridos nepasiekėme ir lyginant 2021 metus su 2019 metais rida buvo mažesnė 230728,9 km. Taip pat reikšmės turėjo laimėtas viešasis pirkimas dėl keleivių pervežimo paslaugų teikimo Plungės rajono savivaldybėje, nuo 2021-10-01 esame vienintelis keleivių pervežimo paslaugų teikėjas Plungės rajono savivaldybėje. Tačiau, 2019 metų pajamų iš transporto veiklos lygio nepasiekėme ir jos 2021 metais buvo apie 11 procentų mažesnės nei 2019. Likusios 2021 metų pajamos iš transporto veiklos sudaro viso apie 5,9 procento nuo bendrų pajamų, t.y., 60 235 Eur, bet tai suprantama, kadangi pagrindinė bendrovės veikla-keleivių pervežimo paslaugos.

3.4. Bendrovės sąnaudos

Transporto paslaugų sąnaudos 2021 m. sudarė 862 235 Eur. Žemiau esančioje lentelėje yra pateiktas sąnaudų detalizavimas (5 lentelė).

5 lentelė

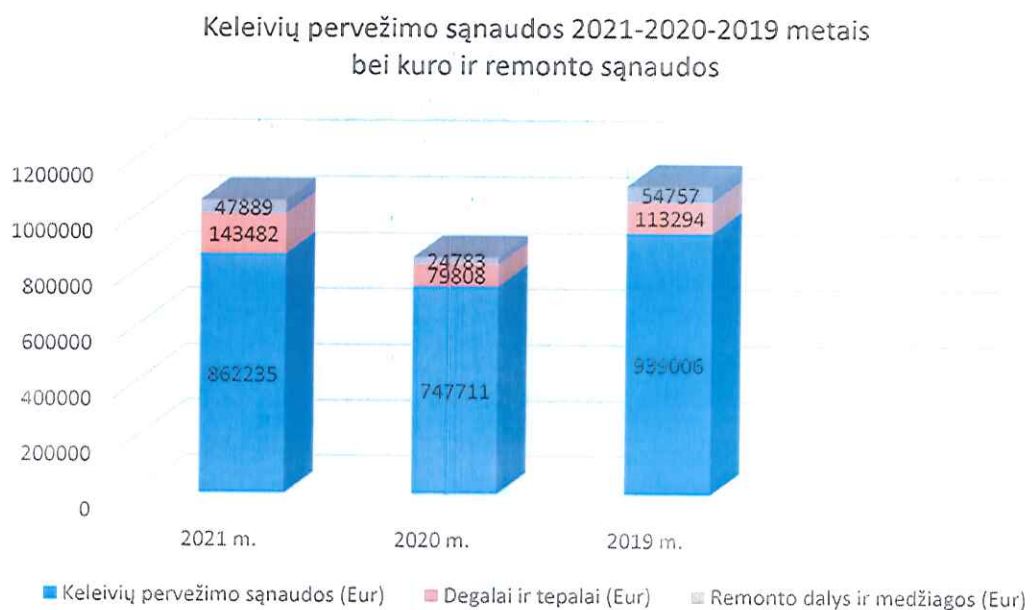
| Transporto paslaugų sąnaudos, Eur | 2021 m. | 2020 m. | 2019 m. |
|--------------------------------------|---------|---------|---------|
| Darbo užmokestis ir susiję mokesčiai | 284331 | 184 493 | 174 399 |
| Remontas, dalys ir medžiagos | 47889 | 24 783 | 54 757 |
| Degalai ir tepalai | 143482 | 79 808 | 113 294 |
| Autobusų nusidėvėjimas | 96513 | 76 737 | 70 715 |
| Autobusų draudimas | 9 902 | 10 741 | 9 048 |

| | | | |
|------------------------------|---------------|----------------|----------------|
| Autobusų techninė apžiūra | 3105 | 2 458 | 3 072 |
| Autobusų nuoma su vairuotoju | 239 320 | 344 610 | 496 176 |
| Įvažiavimas į autobusų stotį | 13 803 | 8 303 | 1 557 |
| Sukauptos atostogos | 22681 | 15 111 | 15 070 |
| Kitos | 1 209 | 667 | 918 |
| IŠ VISO: | 862235 | 747 711 | 939 006 |

Autobusų stoties sąnaudos- apie 72 204 Eur, administracinės sąnaudos su bendrosiomis- 166 932 Eur, kitos sąnaudos- apie 121 Eur, dotacijos- 2 354 Eur.

Bendrovės tiesioginės sąnaudos (savikaina) kartu su bendrosiomis ir administracinėmis sąnaudomis per 2021 metus sudarė 1 101 492 eurus.

6 pav.



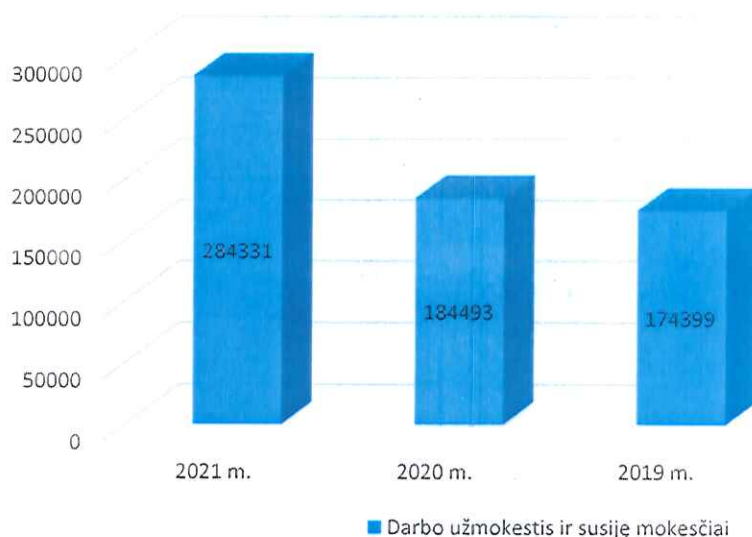
2021 metais keleivių pervežimo paslaugų sąnaudos lyginant su 2020 metais padidėjo apie 15,3 procento, t.y., 114 524 eurus. Vienas iš faktorių nulėmusių šį pokytį- kilometražo padidėjimas. Nuo 2021 m. spalio 1 d., atsisakius autobusų nuomos su vairuotoju paslaugos, šios paslaugos sąnaudos sumažėjo palyginimui su 2020 m. -105290 Eur, o su 2019 m. – 256856 Eur. Dėl tos pačios priežasties padidėjo kuro bei tepalų sunaudojimas, lyginant su 2020 metais šios sąnaudos 2021 metais padidėjo 63 674 eurus. Kuro sąnaudų padidėjimui turėjo įtakos ir išaugusi kuro kaina. Kuro kaina iki metų pabaigos pakilo 35 procentais. Įsigijus transporto priemones, atsirado papildomas poreikis transporto priemonių eksploatacijai. Autobusų remonto, dalių ir medžiagų sąnaudos 2021 metais buvo didesnės 23 106 eurus (93,2 procento) nei 2020 metais, tačiau 6868 eurus (12,5 procento) mažesnės nei 2019 metais.

2021 m. spalio 1 d. tapome vieninteliu keleivių pervežimo paslaugų teikėju Plungės rajono savivaldybėje ir Plungės mieste, kad tinkamai įvykdyti paslaugas teko įdarbinti papildomai 11 darbuotojų (2020 metais 26 darbuotojai, o 2021 metais jau 37). Be to, reikia įvertinti ir tai, kad

nuo 2021 m. rugpjūčio 1 d. visiems bendrovės darbuotojams buvo padidintas darbo užmokestis 10 procentų (2021-08-01 Įsk. Nr.21P-31).

7 pav.

Darbo užmokestis ir susiję mokesčiai 2021-2020-2019 metai (Eur)

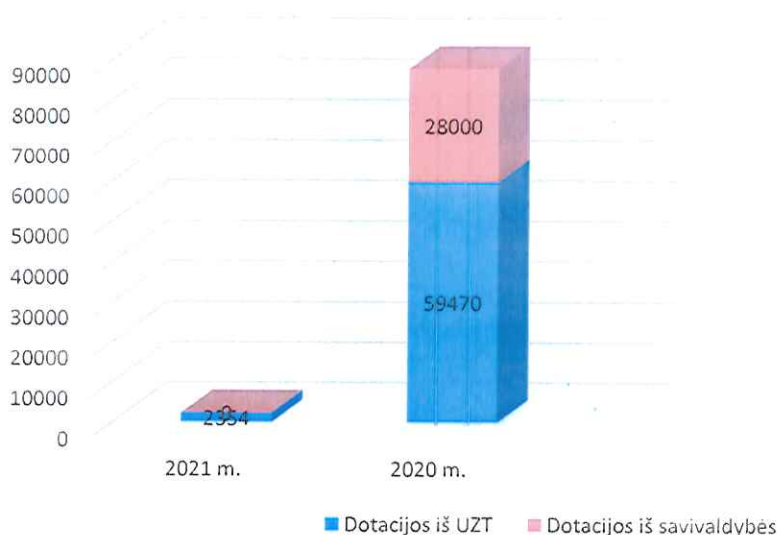


2021 metais lyginant su 2020 darbo užmokestis ir su tuo susiję mokesčiai padidėjo 99 838 eurai (54,1 procento), o lyginant su 2019 metais atlyginimui ir mokesčiams 2021 metais išleista 109 932 eurai (63 procentais) daugiau.

Bendrovė iš Užimtumo tarnybos 2021 metais pagal subsidijavimo programą už vairuotojų darbo užmokestį gavo 2354 Eur dotacijų.

8 pav.

Dotacijos iš UZT ir savivaldybės 2021-2020 metais (Eur)



2020 metais dotacijų suma siekė 87 470 Eur (59470 Eur iš Užimtumo tarnybos ir 28 000 Eur iš Plungės rajono savivaldybės), t.y., 85 116 eurų mažesnė nei 2020 metais, kas sudaro 97,3 procento.

2021 metais pajamos iš transporto veiklos padidėjo 19,7 procento, atitinkamai padidėjo ir sąnaudos- 15,3 procento, palyginus su 2020 metais. Lyginant 2021 metų pajamas iš transporto veiklos su 2019 metais jos yra 11 procentų mažesnės. Sumažėjo ir keleivių pervežimo paslaugų sąnaudos, lyginant 2021 metus su 2019 metais jos sumažėjo 8,1 procento.

2019 metais į bendrovės valdybą išrinkti nepriklausomi valdybos nariai, kuriems mokamas mėnesinis atlygis, 2021 metais nariams sumokėta 16 262 Eur., lyginant su 2020 metais 6 400 Eur daugiau (64,8 procento)

Kiekvienais metais yra skaičiuojamos sukauptos atostogos, kurios įtraukiamos į sąnaudas. Nepanaudotų atostogų suma už 2021 metus yra 32 224 Eur, 2020 metais buvo 21 882 Eur. 2021 metais nepanaudotų atostogų 10 342 Eur daugiau. Sąnaudos padidėjo pasikeitus darbuotojų skaičiui.

3.5. Bendrovės veiklos planai ir prognozės

2020 m. lapkričio 18 d. pasirašyta Reguliaraus vietinio (miesto ir priemiestinio) susisiekimo autobusų maršrutais Plungės rajone nemokamo keleivių vežimo sutartis Nr. BT6-01-724 su Plungės rajono savivaldybės administracija. Sutartis pasirašyta 5 metams su galimybe ją pratęsti dar 2 metus, kas užtikrina bendrovės tęstinumą, vystymąsi, ilgalaikes investicijas. Sutartyje numatyta galimybė perindeksuoti įkainius pasibaigus kalendoriniams metams (sutarties 1.2.3. punktas) pagal Lietuvos statistikos departamento skelbiamą pasibaigusį kalendorinių metų vidutinį metinį suderintą vartotojų kainų indeksą (SVKI). Šia sutartimi nuo 2022 m. sausio 1 d. nustatyti nauji 1 km įkainiai: priemiestinio reguliaraus susisiekimo įkainis 0,99 Eur/km (0,91 Eur/km – be PVM ir 0,08 Eur/km – 9 proc. PVM), miesto reguliaraus susisiekimo įkainis 1,22 Eur/km (1,12 Eur/km – be PVM ir 0,10 Eur/km – 9 proc. PVM). 2022 metais planuojamas iki 10 proc. pajamų didėjimas iš transporto veiklos, lyginant su 2021 metais.

Ateinančių metų rezultatą ir planuojamus darbus gali koreguoti besitęsianti COVID-19 pandemija bei šalies ekonominė situacija, kylančio infliacijos procento įtaka perkamų produktų kainai bei spartus kuro kainų augimas.

Numatomos pagrindinės bendrovės vystymo kryptys:

Teikiamų paslaugų kokybės gerinimas- atsižvelgiant į keleivių poreikius gerinti paslaugų kokybę, kad keleiviai galėtų naudotis saugiomis ir komfortiškomis paslaugomis, kad būtų diegiamos pačios naujausios technologijos, kurios leistų keleiviams laisvai ir patogiai naudotis viešuoju transportu. Užtikrinti autobusų vidaus ir išorės švarą, kokybiškai teikti klientams informaciją ir kitas papildomas paslaugas.

- Transporto priemonių atnaujinimas – įsigyti 4 M2 klasės autobusus.
- Informacinės keleivių sistemos įrengimas autobusų stotyje.
- Autobusų stoties perkėlimas į naujas patalpas, modernią ir jaukią aplinką.

Sąnaudų mažinimas ir pajamų didinimas- optimizuoti stoties ir administracijos išlaidas, perkelti struktūrinius padalinius į vienas patalpas.

- Kryptingai dirbama dėl darbuotojų darbo sąlygų gerinimo. Ruošiamasi administracijos ir stoties sujungimui- veiklos sąnaudų optimizavimui.

- Kryptingai išnaudoti bendrovės bazės infrastruktūrą, įrengiant papildomas priemones atskiros (mokamoms) paslaugoms vykdyti.
- Planuojama vystyti atsinaujinančios energijos išnaudojimo galimybes: saulės baterijų įrengimas bazės infrastruktūroje.
- Elektrinių transporto priemonių infrastruktūros įrengimas-pasiruošimas elektros energija varomų autobusų įsigijimui.
- Automobilių aikštelės nuoma – automobilius galima laikyti autobusų parko teritorijoje, kuri yra aptverta, apšviesta, vaizdo kameromis stebima.
- Administracinio pastato, esančio adresu Pramonės pr. 13B, Plungė ir Plungės autobusų stoties, esančio adresu Stoties g.35, Plungė, pardavimas.
- Naujų paslaugų paieška

Efektyviai išnaudojant turimą infrastruktūrą teikti papildomas paslaugas. Reklamuoti savo paslaugas ir teikti informaciją/reklamą ne tik valstybinėms organizacijoms, bet ir privatiems subjektams. Periodiškai tikrinti maršrutų optimizacijos rezultatus.

- Patogių maršrutų įgyvendinimas atsižvelgiant į apjungtų stočių (geležinkelio ir autobusų parko) stipriąsias puses išnaudojant geležinkelio ir autobusų parko teikiamas paslaugas. Galimybė pritraukti turistų srautą (dviračių/paspirtukų nuoma), išnaudojant Plungės miesto ir rajono infrastruktūrą (parkas, patrauklios miesto ir rajono vietos, Žemaitijos nacionalinis parkas).

Darbo sąlygų ir gerinimas. saugos užtikrinimas bei profesionalaus personalo vystymas-suorganizuoti darbinę aplinką taip, kad darbuotojai jaustųsi darbe komfortiškai, nuo ko priklauso ir darbo našumas. Sukurti jaukią ir šiltą darbo aplinką.

- Bendrovės dirbtuvių pastato renovacija.
- Autobusų stoties ir administracijos darbuotojų perkėlimas į naujas, moderniai įrengtas patalpas.
- Darbuotojų darbo užmokesčio padidinimas 5-10 procentų.

Vadovaujantis įstatymais ir norminiais teisės aktais palaikyti saugią darbinę aplinką, supažindinant darbuotojus su saugos ir sveikatos reikalavimais, apmokant ir periodiškai testuojant, profilaktiškai tikrinant.

Ugdyti profesionalią darbuotojų komandą (specialistų bei vairuotojų), užtikrinant jų kvalifikaciją.

Bendrovė nuosekliai vystydama veiklos kryptis, atnaujindama savo autoparką ir modernizuodama (siekdama įsigyti elektrinius autobusus), renovuodama savo bazę siekia paslaugų kokybės gerinimo, racionaliai naudojamų išteklių, sąnaudų optimizavimo bei papildomų pajamų.

Direktorius

Sudarymo data: 2022-03-15



Gintas Orda