



**PLUNGĖS RAJONO SAVIVALDYBĖS VANDENS  
TIEKIMO IR NUOTEKŲ TVARKYMO  
INFRASTRUKTŪROS PLĖTROS SPECIALIOJO  
PLANO KEITIMO PLANAS  
KONCEPCIJA**

**TPDRIS Nr. S-RJ-68-20-440**

**PARENGĖ:**

**UAB „DAUGĖLA“**  
A. Smetonos g. 8-2  
01115 Vilnius  
El. paštas: daugela@daugela.lt

Projekto vadovas, atestato Nr. TPV 0110	Nerijus Gerdvilis
Vykdytoja	Dr. Gaudenta Sakalauskienė
Vykdytoja	Daina Radzevičienė

**2022 m.**

## TURINYS

<b>TURINYS</b> .....	<b>2</b>
<b>1. BENDROJI DALIS</b> .....	<b>3</b>
1.1. Pagrindiniai specialiojo plano tikslai.....	3
1.2. Pagrindinės sąvokos .....	4
1.3. Specialiojo plano sąsaja su kitais teritorijų planavimo dokumentais bei svarbiausiais teisės aktais.....	8
<b>2. KONCEPCIJA</b> .....	<b>11</b>
2.1 Aglomeracijos nustatymas.....	11
2.1.1 Aglomeracijos nustatymo alternatyvos ir vertinimas .....	11
2.1.2 Plungės aglomeracija.....	11
2.2. Viešojo geriamojo vandens tiekimo ir nuotekų tvarkymo teritorijų nustatymo alternatyvos	16
2.2.1 Viešojo geriamojo vandens tiekimo ir nuotekų tvarkymo teritorijų tikslinimas/nustatymas	19
2.2.2 Viešojo geriamojo vandens tiekimo ir nuotekų tvarkymo infrastruktūros plėtros finansavimo šaltiniai ir įgyvendinimas.....	25
<b>3. BRĖŽINIAI</b> .....	<b>30</b>
1 brėžinys. koncepcija, Alternatyva A, M 1:50 000	
2 brėžinys. koncepcija, Alternatyva B, M 1:50 000	
3 brėžinys. Plungės aglomeracija, M 1: 10 000	

## 1. BENDROJI DALIS

### 1.1. Pagrindiniai specialiojo plano tikslai

**Specialiojo plano keitimo pagrindas:** Plungės rajono savivaldybės tarybos 2020 m. balandžio 23 d. sprendimas Nr. T1-64 „Dėl Plungės rajono savivaldybės vandens tiekimo ir nuotekų tvarkymo infrastruktūros plėtros specialiojo plano keitimo pradžios ir planavimo tikslų nustatymo“.

**Specialiojo plano organizatorius:** Plungės rajono savivaldybės administracijos direktorius, Vytauto g. 12, LT-90123 Plungė, tel. (8 448) 73166, faks. (8 448) 71608, el. paštas savivaldybe@plunge.lt, puslapis internete www.plunge.lt.

**Planavimo dokumento pavadinimas:** Plungės rajono savivaldybės vandens tiekimo ir nuotekų tvarkymo infrastruktūros plėtros specialiojo plano keitimo planas.

**Teritorijų planavimo rūšis:** specialiojo teritorijų planavimo dokumentas – inžinerinės infrastruktūros vystymo planas.

**Teritorijų planavimo lygmuo:** savivaldybės lygmens specialusis planas.

**Planuojamos teritorijos:** Plungės rajono savivaldybės teritorija, 110555 ha.

**Planavimo tikslai:** nustatyti aglomeracijas ir viešojo geriamojo vandens tiekimo ir nuotekų tvarkymo teritorijas, geriamojo vandens tiekimo ir nuotekų tvarkymo infrastruktūros plėtros, nurodyti šios infrastruktūros plėtros įgyvendinimo etapus (eigą, eiliškumą) ir finansavimą, siekiant, kad visi gyventojai gautų saugos ir kokybės reikalavimus atitinkantį geriamąjį vandenį ir nuotekų tvarkymo paslaugas arba turėtų galimybę individualiai apsirūpinti geriamuoju vandeniu ir (arba) individualiai tvarkyti nuotekas.

**Planavimo uždaviniai:**

- Atlikti planuojamoje teritorijoje esančios geriamojo vandens tiekimo ir nuotekų tvarkymo infrastruktūros būklės analizę ir pateikti rekomendacijas ir (ar) išvadas dėl būtinybės remontuoti, keisti, modernizuoti ar kitaip atnaujinti esamą infrastruktūrą tam, kad užtikrinti racionalų jos naudojimą, saugų ir kokybišką geriamojo vandens tiekimą ir nuotekų tvarkymą.
- Atsižvelgiant į galiojančio Plungės rajono savivaldybės teritorijos bendrojo plano ir savivaldybės dalių (miestų, miestelių) bendrųjų, specialiųjų planų ir plėtros teritorijų detaliųjų planų sprendinius, įvertinti numatomas urbanistines plėtros teritorijas ir numatyti geriamojo vandens ir nuotekų tvarkymo infrastruktūros plėtrai reikalingas teritorijas bei šiai plėtrai reikalingas inžinerinių komunikacijų koridorių teritorijas.
- Numatyti planuojamų ir nurodyti esamų geriamojo vandens tiekimo ir nuotekų tvarkymo infrastruktūros statinių – vandenviečių, vandentiekio siurblinių, vandens talpyklų, vandentakių, buitinių vandentiekų, magistralinių ir skirstomųjų vandentiekio tinklų, lauko nuotakynų, nuotekų siurblinių, nuotekų valyklų ir kitų šios infrastruktūros objektų vietas.
- Numatyti žemės sklypų, suformuotų vandenviečių, artezinių gręžinių ir kitų eksploatavimui skirtų statinių grąžinimą į valstybinio fondo žemę, kai tokie statiniai yra likviduojami dėl sistemų prijungimo prie centralizuotų tinklų.
- Nustatyti aglomeracijų ribas.
- Numatyti teritorijas, kuriose taikomas individualus geriamojo vandens išdavimas ir (ar) individualus nuotekų tvarkymas.
- Parengti perspektyvinius infrastuktūros planuojamoje teritorijoje modelius.
- Patikslinti nustatytas viešojo geriamojo vandens tiekimo ir nuotekų tvarkymo plėtros kryptis, nurodant plėtros įgyvendinimo etapus ir prioritetus.
- Numatyti geriamojo vandens ir nuotekų tvarkymo infrastuktūros ir jos vystymui reikalingų teritorijų apsaugos zonas, juostas, specialiąsias žemės naudojimo sąlygas,

nurodyti teritorijas, kurioms šios sąlygos turi būti taikomos ir parengti apsaugos zonų teritorijų ir teritorijų, kurioms taikomos specialiosios žemės naudojimų sąlygos, brėžinius (schemas).

- Numatyti konkrečias vietas ir plotus žemei visuomenės poreikiams paimti, jei planuojami vandens tiekimo ir nuotekų inžinerinės infrastruktūros statiniai patenka į privačius žemės sklypus.
- Numatyti vandens tiekimo ir nuotekų inžinerinei infrastruktūrai įrengti ir eksploatuoti reikalingus servitutus ir pažymėti nustatytus ir Nekilnojamojo turto registre įregistruotus esamus servitutus.
- Numatyti komunalinio vandentiekio, skirto pastatams gesinti, tinklų ir statinių sprendinius.
- Parengti vandens tiekimo ir nuotekų tvarkymo infrastruktūros specialiojo plano sprendinių įgyvendinimo rodiklius.

**Informacija apie galimybių studijas:** nebus atliekamos.

**Informacija apie strateginį pasekmių aplinkai vertinimą (SPAV) ir teritorijos vystymo koncepciją:** atlieka plano rengėjas vadovaujantis Planų ir programų strateginio pasekmių aplinkai vertinimo tvarkos aprašo, patvirtinto Lietuvos Respublikos Vyriausybės 2004-08-18 nutarimu Nr. 967 „Dėl Planų ir programų strateginio pasekmių aplinkai vertinimo tvarkos aprašo patvirtinimo“, nuostatomis. Teritorijos vystymo koncepcija rengiama.

**Planavimo sąlygas parengė ir išdavė:**

- Plungės rajono savivaldybės administracija (REG153132);
- AB „Energijos skirstymo operatorius“ (REG152846);
- Nacionalinis visuomenės sveikatos centras prie Sveikatos apsaugos ministerijos (REG152910);
- Uždaroji akcinė bendrovė „Plungės šilumos tinklai“ (REG153050);
- Lietuvos Respublikos aplinkos ministerija (REG153392);
- Lietuvos kariuomenė (REG153404);
- Kultūros paveldo departamentas prie Kultūros ministerijos (REG153504);
- Salantų regioninio parko direkcija (REG153614);
- Telia Lietuva, AB (REG153298);
- AB „Amber Grid“ (REG153717);
- Aplinkos apsaugos agentūra (REG153218);
- Priešgaisrinės apsaugos ir gelbėjimo departamentas prie Vidaus reikalų ministerijos (REG153110);
- Lietuvos automobilių kelių direkcija prie Susisiekimo ministerijos (REG153252);
- LITGRID AB (REG153076);
- Žemaitijos nacionalinio parko direkcija (REG154100);
- Nacionalinė žemės tarnyba prie Žemės ūkio ministerijos (REG153469);
- Lietuvos geologijos tarnyba prie Aplinkos ministerijos (REG153477);
- Uždaroji akcinė bendrovė „Plungės vandenys“ (REG153929).

## 1.2. Pagrindinės sąvokos

*Geriamojo vandens tiekimo ir nuotekų tvarkymo įstatymas*

**Abonentas** – fizinis arba juridinis asmuo, Lietuvos Respublikoje įsteigtas užsienio valstybės juridinio asmens ar kitos organizacijos padalinys, perkantys geriamojo vandens tiekimo ir (arba)

nuotekų tvarkymo paslaugas verslo reikmėms ar ūkinei veiklai vykdyti ir su geriamojo vandens tiekėju ir nuotekų tvarkytoju ir (arba) paviršinių nuotekų tvarkytoju sudarę geriamojo vandens tiekimo ir (arba) nuotekų tvarkymo viešąją sutartį arba, jeigu sutartis nesudaryta, teisės aktų nustatyta tvarka prijungę nuosavybės teise ar bendrosios dalinės nuosavybės teise priklausančias ar kitaip valdomas ir (arba) naudojamas geriamojo vandens tiekimo ir (arba) nuotekų išleidimo komunikacijas, geriamojo vandens naudojimo ir (arba) nuotekų tvarkymo įrenginius prie geriamojo vandens tiekėjui ir (arba) nuotekų tvarkytojui nuosavybės teise priklausančios ar kitaip valdomos ir (arba) naudojamos geriamojo vandens tiekimo ir (arba) nuotekų tvarkymo infrastruktūros ar išleidžiantys paviršines nuotekas į šių nuotekų tvarkytojo paviršinių nuotekų tvarkymo sistemas.

**Aglomeracija** – urbanizuotose ar urbanizuojamose teritorijose esanti viešojo geriamojo vandens tiekimo ir nuotekų tvarkymo teritorija ar jos dalis, kurioje susidaro ar gali susidaryti 2000 ir daugiau gyventojų ekvivalentų atitinkanti tarša ir kurioje geriamasis vanduo tiekiamas ar numatomas tiekti centralizuota geriamojo vandens tiekimo sistema arba išgaunamas individualiai, o susidaranti ar galinčios susidaryti nuotekos surenkamos centralizuotomis nuotekų surinkimo sistemomis arba sutvarkomos nuotekų valymo (arba) kaupimo įrenginiais.

**Centralizuotoji geriamojo vandens tiekimo sistema** – geriamojo vandens tiekėjui ir nuotekų tvarkytojui nuosavybės teise priklausanti ar kitaip valdoma arba naudojama vamzdynų sistema, kuria tiekiamas geriamasis vanduo miestams, miesteliams, kaimams.

**Centralizuotoji nuotekų surinkimo sistema** – geriamojo vandens tiekėjui ir nuotekų tvarkytojui nuosavybės teise priklausanti ar kitaip valdoma arba naudojama vamzdynų sistema, į kurią patenkančios nuotekos nukreipiamos į miestų, miestelių, kaimų nuotekų valymo įrenginius.

**Geriamojo vandens tiekėjas ir nuotekų tvarkytojas** – juridinis asmuo, teisės aktų nustatyta tvarka tiekiantis geriamąjį vandenį ir (arba) teikiantis nuotekų tvarkymo paslaugas ir turintis geriamojo vandens tiekimo ir nuotekų tvarkymo licenciją.

**Geriamojo vandens tiekimas** – geriamojo vandens tiekėjo ir nuotekų tvarkytojo vykdoma veikla, apimanti technines, organizacines ir ekonomines priemones, reikalingas geriamajam vandeniui išgauti, ruošti, pristatyti ir perduoti abonentams ir (ar) vartotojams.

**Geriamojo vandens tiekimo infrastruktūra** – statinių, įrenginių ir komunikacijų kompleksas (vandens ėmimo, gerinimo įrenginiai, siurblinės, vamzdynai, šuliniai, atsiskaitomieji geriamojo vandens ir nuotekų apskaitos prietaisai, jų plombos ir kiti objektai) geriamajam vandeniui išgauti, ruošti, laikyti, tiekti ir geriamojo vandens apskaitai tvarkyti. Ši sąvoka neapima vartotojams ir abonentams nuosavybės teise priklausančios ar kitaip valdomos ir (arba) naudojamos geriamojo vandens tiekimo infrastruktūros.

**Geriamojo vandens tiekimo ir nuotekų tvarkymo infrastruktūros plėtros planas** – specialiojo teritorijų planavimo dokumentas, kuriame pagal teritorijų planavimo lygmenį ir uždavinius nustatomos aglomeracijos, viešojo geriamojo vandens tiekimo ir nuotekų tvarkymo teritorijos, geriamojo vandens tiekimo ir nuotekų tvarkymo ir (arba) paviršinių nuotekų tvarkymo infrastruktūros plėtros kryptys, nurodomos šios infrastruktūros plėtros įgyvendinimo etapai (eiga, eiliškumas) ir finansavimo šaltiniai.

**Gyventojų ekvivalentas** – sutartinis vienetas taršos nuotekomis šaltinio dydžiui išreikšti. Vienas gyventojų ekvivalentas reiškia taršos šaltinį, kuriame per parą susidarantiuose nuotekose esantiems organiniams teršalams biologiškai suskaidyti deguonies poreikis (BDS<sub>5</sub>) yra 60 gramų.

**Individualusis geriamojo vandens išgavimas ir naudojimas** – teisės aktų nustatyta tvarka geriamojo vandens ėmimas iš požeminio vandens telkinių nuosavybės teise ar kitaip valdomais ir (arba) naudojamais įrenginiais ir naudojimas asmeninėms, šeimos, namų ūkio reikmėms arba ūkinei komercinei veiklai vykdyti. Individualiai išgautas geriamasis vanduo negali būti skiriamas viešosioms geriamojo vandens tiekimo paslaugoms teikti.

**Individualusis nuotekų tvarkymas** – teisės aktų nustatyta tvarka namų ūkio nuotekų arba nuotekų, susidarantių vykdant ūkinę komercinę veiklą, išleidimas į nuosavybės teise ar kitaip valdomus ir (arba) naudojamus nuotekų kaupimo ar valymo įrenginius, nuotekų valymas, išleidimas

į aplinką, valant nuotekas susidariusių atliekų (dumblo), sukauptų nuotekų perdavimas nuotekų transportavimo paslaugas teikiančiam asmeniui.

**Nuotekos** – buityje, ūkio ar gamybinėje veikloje naudotas vanduo, taip pat kritulių ir kitoks (nuo teritorijų dangos ar transporto priemonių plovimo ir panašiai, išskyrus vandenį iš žaliųjų plotų, kuriuose neįrengta vandens surinkimo infrastruktūra, ir žemės ūkio naudmenų) vanduo, kurį asmuo teisės aktų nustatyta tvarka išleidžia į aplinką tam skirtais inžineriniais įrenginiais ar kitaip arba atiduoda tvarkyti.

**Nuotekų tvarkymas** – teisės aktų nustatyta tvarka vykdomas nuotekų surinkimas, laikymas, transportavimas, valymas, apskaita, tyrimas, išleidimas į aplinką ir (ar) valant susidariusių atliekų (dumblo) tvarkymas.

**Nuotekų tvarkymo infrastruktūra** – statinių, įrenginių ir komunikacijų kompleksas, atskiros komplekso dalys, skirtos nuotekoms surinkti, laikyti, transportuoti, valyti, tirti ir jų apskaitai tvarkyti. Ši sąvoka neapima vartotojams ir abonentams nuosavybės teise priklausančios ar kitaip valdomos ir (arba) naudojamos nuotekų tvarkymo infrastruktūros.

**Nuotekų tvarkymo paslaugų teikimas** – geriamojo vandens tiekėjo ir nuotekų tvarkytojo vykdomas abonentų ir (ar) vartotojų nuotekų tvarkymas pagal sutartį arba, jeigu sutartis nesudaryta, nuotekų tvarkymas pagal Geriamojo vandens tiekimo ir (arba) nuotekų tvarkymo viešosios sutarties standartines sąlygas, kai abonentų ar vartotojų nuotekų šalinimo įrenginiai prijungti prie nuotekų tvarkymo infrastruktūros, kurią naudoja geriamojo vandens tiekėjas ir nuotekų tvarkytojas ar paviršinių nuotekų tvarkytojas.

**Vartotojas** – fizinis asmuo, perkantis geriamojo vandens tiekimo ir (arba) nuotekų tvarkymo paslaugas ne verslo, bet asmeninems, šeimos ar namų ūkio reikmėms ir sudaręs geriamojo vandens tiekimo ir (arba) nuotekų tvarkymo viešąją sutartį arba, jeigu sutartis nesudaryta, teisės aktų nustatyta tvarka prijungęs nuosavybės teise ar bendrosios dalinės nuosavybės teise priklausančias ar kitaip valdomas ir (arba) naudojamas geriamojo vandens tiekimo ir (ar) nuotekų išleidimo komunikacijas, geriamojo vandens naudojimo ir (arba) nuotekų tvarkymo įrenginius prie geriamojo vandens tiekėjui ir (arba) nuotekų tvarkytojui nuosavybės teise priklausančios ar kitaip valdomos ir (arba) naudojamos geriamojo vandens tiekimo ir (arba) nuotekų tvarkymo infrastruktūros.

**Viešasis geriamojo vandens tiekėjas ir nuotekų tvarkytojas** – valstybės ar savivaldybės (savivaldybių) kontroliuojama įmonė.

**Viešasis geriamojo vandens tiekimas ir (arba) nuotekų tvarkymas** – geriamojo vandens tiekimas ir (arba) nuotekų tvarkymo paslaugų teikimas viešojo geriamojo vandens tiekimo ir nuotekų tvarkymo teritorijoje ir (arba) viešojo geriamojo vandens tiekimo ir nuotekų tvarkymo regione.

**Viešojo geriamojo vandens tiekimo ir nuotekų tvarkymo teritorija** (toliau – viešojo geriamojo vandens tiekimo teritorija) – šio įstatymo 12 straipsnyje nustatyta tvarka paskirtas plotas, kuriame savivaldybės institucijos privalo organizuoti ir užtikrinti viešąjį geriamojo vandens tiekimą ir nuotekų tvarkymą. Savivaldybės viešojo geriamojo vandens tiekimo teritoriją įtraukiama savivaldybės teritorija, atitinkanti nors vieną iš šių kriterijų:

- 1) geriamuoju vandeniu aprūpinama ir (arba) nuotekų tvarkymo paslaugos teikiamos ne mažiau kaip 50 asmenų, deklaravusių gyvenamąją vietą šioje vietovėje;
- 2) yra savivaldybei arba savivaldybės valdomai įmonei priklausanti naudoti tinkama geriamojo vandens tiekimo ir (arba) nuotekų tvarkymo infrastruktūra;
- 3) teritorijų planavimo dokumentuose nustatytos urbanizuotos ir (arba) urbanizuojamos teritorijos.

*Savivaldybių infrastruktūros plėtros įstatymas*

**Inžinerinė savivaldybės infrastruktūra** – šilumos perdavimo tinklai, geriamojo vandens tiekimo ir nuotekų, įskaitant paviršines nuotekas, tvarkymo inžineriniai statiniai, vietinės reikšmės

keliai, kiti transporto statiniai, už kurių statybą, įrengimą ir (ar) eksploatavimą savivaldybės teritorijoje atsakingas savivaldybės infrastruktūros organizatorius ir (ar) savivaldybės infrastruktūros valdytojas.

**Neprioritetinė savivaldybės infrastruktūra** – savivaldybės infrastruktūra, esanti teritorijoje, kuri nepatenka į savivaldybės ir (ar) vietovės lygmens bendruosiuose planuose nustatytas prioritetinės plėtros teritorijas ir kurioje savivaldybė neįsipareigoja vystyti socialinės ir (ar) inžinerinės infrastruktūros.

**Prioritetinė savivaldybės infrastruktūra** – savivaldybės tarybos sprendimu pagal savivaldybės tarybos patvirtintus kriterijus pripažinta prioritetine ir (ar), atsižvelgiant į strateginio planavimo dokumentus, savivaldybės ir (ar) vietovės lygmens bendruosiuose planuose nustatytoms prioritetinės plėtros teritorijoms ir jų vystymui skirta savivaldybės infrastruktūra.

**Savivaldybės infrastruktūra** – socialinė savivaldybės infrastruktūra ir inžinerinė savivaldybės infrastruktūra.

**Savivaldybės infrastruktūros plėtra** – savivaldybės infrastruktūros projektavimas, statyba ir (ar) įrengimas kuriant naują savivaldybės infrastruktūrą arba didinant ir (ar) atkuriant esamos savivaldybės infrastruktūros pajėgumus.

#### *Teritorijų planavimo įstatymas*

**Kompaktiškai užstatyta teritorija** – didesnė kaip 5 ha užstatyta teritorija (pastatų, kiemų, aikštelių užimta žemė, kita tiesioginiam statinių eksploatavimui naudojama žemė), kurioje užstatymo tankis ne mažesnis kaip 20 procentų.

**Prioritetinės plėtros teritorijos** – savivaldybės ir vietovės lygmens bendruosiuose planuose išskirtos urbanizuotos ir (ar) urbanizuojamos teritorijos (jų dalys), kuriose savivaldybė įsipareigoja vystyti socialinę ir (ar) inžinerinę infrastruktūrą.

**Urbanizuojamos teritorijos** – savivaldybės ir vietovės lygmens bendruosiuose planuose numatomos kompaktiškai pastatais užstatyti teritorijos su inžinerinių komunikacijų koridoriais ir neužstatomais bendrai naudoti pritaikytais želdynais, viešosiomis erdvėmis ir valstybiniais miškais miestuose.

**Urbanizuotos teritorijos** – pastatais užstatytos miestų, miestelių, kompaktiškai užstatytų kaimų teritorijos su inžinerinių komunikacijų koridoriais ir neužstatytais bendrai naudoti pritaikytais želdynais, viešosiomis erdvėmis ir valstybiniais miškais miestuose.

#### *Nuotekų tvarkymo reglamentas*

**Nuotekos** – organizuotai (naudojant nuotekų surinkimo/šalinimo sistemas) šalinamas buityje, ūkinėje ar gamybinėje veikloje panaudotas užterštas vanduo. Prie nuotekų priskiriamas ir kitas į nuotakyną ar kitus nuotekų tvarkymo sistemos elementus patenkantis vanduo (infiltracinis, kritulių, naudojamas nuotekų tvarkymo sistemos funkcionavimui ar pan.).

**Nuotakynas (nuotekų surinkimo sistema)** – vamzdynų ir kitų inžinerinių įrenginių ir statinių sistema nuotekoms surinkti ir transportuoti (nuotekų surinkimas mobiliosiomis cisternomis nepriskiriamas prie nuotekų surinkimo nuotakynu).

**Nuotekų tvarkymas** – veikla, susidedanti iš visų ar dalies šių priemonių: nuotekų surinkimas, kaupimas, transportavimas, valymas ir išleidimas bei valymo metu susidarantių atliekų (smėlio, šlamo, dumblo ir t. t.) pirminis tvarkymas.

**Atskiroji nuotekų tvarkymo sistema** – ne daugiau kaip dviejų gyvenamųjų namų ar kitų objektų nuotekoms tvarkyti skirta sistema, iš kurios nuotekos išleidžiamos į aplinką arba kaupiamos ir periodiškai išvežamos mobiliosiomis priemonėmis.

**Grupinė nuotekų tvarkymo sistema** – grupės (daugiau kaip dviejų) objektų nuotekoms tvarkyti skirta sistema, iš kurios nuotekos išleidžiamos į aplinką arba kaupiamos ir periodiškai išvežamos mobiliosiomis priemonėmis.

### *Plungės rajono savivaldybės bendrojo plano koregavimas*

**Pirmo prioriteto zonoje** savivaldybė pagal galimybes plėtoja socialinę ir (ar) inžinerinę infrastuktūrą.

**Antro prioriteto zonoje** savivaldybė neįsipareigoja vystyti socialinę ir (ar) inžinerinę infrastuktūrą.

### **1.3. Specialiojo plano sąsaja su kitais teritorijų planavimo dokumentais bei svarbiausiais teisės aktais**

Specialusis planas parengtas vadovaujantis:

- LR visuomenės sveikatos priežiūros įstatymu Nr. IX-886;
- LR geriamojo vandens tiekimo ir nuotekų tvarkymo įstatymu Nr. X-764;
- LR aplinkos apsaugos įstatymu Nr. X-147;
- LR vandens įstatymu Nr. IX-2089;
- LR saugomų teritorijų įstatymo pakeitimo įstatymu Nr. IX-628;
- LR planuojamos ūkinės veiklos poveikio aplinkai vertinimo įstatymu Nr. I-1495;
- LR žemės įstatymu Nr. IX-1983;
- LR vietos savivaldos įstatymu Nr. X-1722;
- LR kelių įstatymu Nr. I-891;
- LR nekilnojamojo kultūros paveldo apsaugos įstatymu Nr. I-733;
- LR sodininkų bendrijų įstatymu Nr. IX-1934;
- LR specialiųjų žemės naudojimo sąlygų įstatymu Nr. XIII-2166;
- LR savivaldybių infrastuktūros plėtros įstatymu Nr. XIII-2895;
- LR vyriausybės 2008-04-02 nutarimu Nr. 318 „Dėl gamtinių ir kompleksinių draustinių nuostatų patvirtinimo“;
- LR vyriausybės 2004-07-16 nutarimu Nr. 1079 „Dėl teritorijų planavimo dokumentų projektų svarstymo su visuomene nuostatų patvirtinimo“;
- LR vyriausybės 2004-12-02 nutarimu Nr. 1541 „Dėl vienkartinės ar periodinės kompensacijos, mokamos už naudojimąsi administraciniu aktu nustatytu žemės servitutu, tarnaujančiojo daikto savininkui ar valstybinės žemės patikėtiniui apskaičiavimo metodikos patvirtinimo“;
- LR aplinkos ministro 2001-11-07 įsakymu Nr. 540 „Dėl paviršiaus vandens telkinių apsaugos zonų ir pakrančių apsaugos juostų nustatymo taisyklių“;
- LR aplinkos ministro 2003-07-21 įsakymu Nr. 390 „Dėl statybos techninio reglamento STR 2.07.01:2003 „Vandentiekis ir nuotekų šalintuvas. Pastato inžinerinės sistemos. Lauko inžineriniai tinklai“ patvirtinimo“;
- LR aplinkos ministro 2006-12-29 įsakymu Nr. D1-636 „Dėl geriamo vandens tiekimo ir nuotekų tvarkymo infrastruktūros plėtros planų rengimo taisyklių patvirtinimo“;
- LR aplinkos ministro 2006-12-29 įsakymu Nr. D1-639 „Dėl Viešojo vandens tiekimo ir nuotekų tvarkymo paslaugų kokybės reikalavimų patvirtinimo“;
- LR aplinkos ministro 2007-04-02 įsakymu Nr. D1-193 „Dėl paviršinių nuotekų tvarkymo reglamento patvirtinimo“;
- LR aplinkos ministro 2007-10-18 įsakymu Nr. D1-515 „Dėl nuotekų tvarkymo reglamento patvirtinimo“;
- LR aplinkos ministro 2011-12-02 įsakymu Nr. D1-933 „Dėl statybos techninio reglamento STR 2.06.04:2011 „Gatvės. Bendrieji reikalavimai“ patvirtinimo“;



- LR aplinkos ministro 1999-12-23 įsakymu Nr. 417 „Dėl Lietuvos aplinkos apsaugos normatyvinio dokumento LAND 4-99 tvirtinimo“;
- LR aplinkos ministro 2006-05-22 įsakymu Nr. D1-255 „Dėl planų ar programų ir planuojamos ūkinės veiklos įgyvendinimo poveikio įsteigtoms ar potencialioms „Natūra 2000“ teritorijoms reikšmingumo nustatymo tvarkos aprašo patvirtinimo“;
- LR aplinkos ministro ir LR susisiekimo ministro 2008-01-09 įsakymu Nr. D1-11/3-3 „Dėl kelių techninio reglamento KTR 1.01:2008 „Automobilių keliai“ patvirtinimo“;
- LR aplinkos ministro ir Priešgaisrinės apsaugos ir gelbėjimo departamento prie Vidaus reikalų ministerijos direktoriaus 2013-12-31 įsakymu Nr. D1-995/1-312 „Dėl Gaisrinės saugos normų teritorijų planavimo dokumentams rengti patvirtinimo“;
- LR energetikos ministro 2010-07-16 įsakymu Nr. 1-213 „Dėl magistralinių dujotiekių apsaugos taisyklių patvirtinimo“;
- LR sveikatos apsaugos ministro 2003-07-23 įsakymu Nr. V455 „Dėl Lietuvos higienos normos HN 28:2003 „Geriamojo vandens saugos ir kokybės reikalavimai“ patvirtinimo“;
- LR sveikatos apsaugos ministro 2004-09-19 įsakymu Nr. V-586 „Dėl sanitarinių apsaugos zonų ribų nustatymo ir režimo taisyklių patvirtinimo“;
- Priešgaisrinės apsaugos ir gelbėjimo departamentas prie Vidaus reikalų ministerijos 2009-05-22 įsakymu Nr. 1-168 „Dėl Priešgaisrinės apsaugos ir gelbėjimo departamento prie Vidaus reikalų ministerijos direktoriaus 2007 m. vasario 22 d. įsakymo Nr. 1-66 „Dėl normatyvinių statinio saugos dokumentų patvirtinimo“ pakeitimo“;
- Kulių miestelio teritorijos bendruoju planu, T00074606, 2015-01-09;
- Plungės miesto teritorijos bendruoju planu, T00083841, 2008-07-24;
- Platelių miestelio teritorijos bendruoju planu, T00074601, 2015-01-08;
- Plungės rajono savivaldybės teritorijos bendrojo plano koregavimu, T00082228, 2018-07-31;
- Plungės rajono savivaldybės teritorijos bendruoju planu, T00079381;
- Reiskių tyro valstybinio kraštovaizdžio draustinio ribų planu, T00084750, 2020-05-15;
- Vainaičių tyro valstybinio telmologinio draustinio ribų planu, T00075841, 2015-05-12;
- Žemaitijos nacionalinio parko planavimo schema (ribų ir tvarkymo planai). T00073785, 2014-11-05;
- Plungės rajono vandenviečių sanitarinių apsaugos zonų nustatymo specialiuoju planu, T00065544 (000682000107), 2013-07-02;
- Plungės rajono savivaldybės kaimų ir Plungės miesto ribų pakoregavimo (nustatymo) specialiuoju planu, T00033427 (000682000079), 2013-02-05;
- Plungės rajono vandens tiekimo ir nuotekų tvarkymo infrastruktūros plėtros specialiuoju planu, T00085221;
- Magistralinio dujotiekio Klaipėda-Kuršėnai specialiuoju planu, T00072150, 2014-07-09;
- Plungės dujų skirstymo stoties sanitarinės apsaugos zonos ribų nustatymo specialiuoju planu, T00033804 (000682000003), 2011-08-23;
- Plungės miesto centrinės dalies sutvarkymo specialiuoju planu, 2013-03-21;
- Plungės miesto paviršinio vandens (lietaus kanalizacijos) surinkimo specialiuoju planu, T00033428 (000682000080), 2013-02-06;
- Plungės rajono Šilumos ūkio specialiuoju planu, T00033038 (000682000066), 2011-10-10;

- Telšių apskrities teritorijos bendruoju (generaliniu) planu, T00053608 (200001000004);
- Lietuvos Respublikos teritorijos bendruoju planu, T00052507 (100002000075);
- Nacionaliniu kraštovaizdžio tvarkymo planu, T00077225, 2015-10-26;
- Nacionaline miškų ūkio sektoriaus plėtros 2012-2020 metų programa, patvirtinta Lietuvos Respublikos Vyriausybės 2012-05-23 nutarimu Nr. 569;
- Telšių apskrities miškų tvarkymo schema, T00084204, 2019-12-30;
- Plungės rajono savivaldybės valstybinės reikšmės miškų plotų schema, patvirtinta Lietuvos Respublikos Vyriausybės 1997 m. spalio 23 d. nutarimu Nr. 1154 „Dėl valstybinės reikšmės miškų plotų patvirtinimo“;
- Nacionalinė pažangos programa 2014-2020, patvirtinta LR Vyriausybės 2012-11-28 nutarimu Nr. 1482;
- Nacionalinė aplinkos apsaugos strategija, patvirtinta LR Seimo 2015-04-16 nutarimu Nr. XII-1626;
- Nacionaline darnaus vystymosi strategija, patvirtinta LR Vyriausybės 2003-09-11 nutarimu Nr. 1160;
- Kraštovaizdžio ir biologinės įvairovės išsaugojimo 2015-2020 metų veiksmų planu, patvirtintu LR aplinkos ministro 2015-01-09 įsakymu Nr. D1-12;
- Plungės rajono savivaldybės vietinių kelių išdėstymo schema, patvirtinta Savivaldybės tarybos 2009 m. gegužės 28 d. sprendimu Nr. T1-129, 000682000171;
- Salantų regioninio parko planavimo schema (ribų ir tvarkymo planai), T00083539, 2019-06-21.

## 2. KONCEPCIJA

### 2.1 Aglomeracijos nustatymas

#### 2.1.1 Aglomeracijos nustatymo alternatyvos ir vertinimas

Vadovaujantis LR geriamojo vandens tiekimo ir nuotekų tvarkymo įstatymo 12 straipsnio 1 punktu, geriamojo vandens tiekimo ir nuotekų tvarkymo infrastruktūros plėtros plane nustatomos aglomeracijos, kurias patvirtina savivaldybės taryba.

Aglomeracijos nustatymo kriterijai yra patvirtinti Geriamojo vandens tiekimo ir nuotekų tvarkymo infrastruktūros plėtros planų rengimo taisyklių 2 priede:

- 1) į aglomeraciją įtraukiamos teritorijos, kuriose yra išvystyta nuotekų surinkimo sistema;
- 2) į aglomeracijos teritoriją įtraukiamos teritorijos, kurios gali būti vystomos 10 metų bėgyje;
- 3) teritorijos, kuriose gyventojų tankumas nepakankamas, t. y. jose gyvenančių žmonių skaičius mažesnis nei 15 gyv./ha, nepriskirtinos aglomeracijoms;
- 4) vertinamos apgyvendintos teritorijos, esančios nutolusios nuo aglomeracijos ne didesniu kaip 250 m atstumu, kai aglomeracijoje susidaro daugiau kaip 10 000 gyventojų ekvivalento atitinkanti tarša.

Plungės rajone yra viena urbanizuota ar urbanizuojama teritorija, kurioje susidaro ar gali susidaryti 2000 ir daugiau gyventojų ekvivalentų atitinkanti tarša. Tai Plungės (38450 GE, 2020 m.) aglomeracija.

Teritorijų, kurios gali būti vystomos 10 metų bėgyje vertinimo prioritetai:

I prioritetas – aglomeracijai priskirti teritorijas, kuriose gyvenančių žmonių skaičius 25 ir daugiau/ha.

II prioritetas – aglomeracijai priskirti teritorijas, kuriose gyvenančių žmonių skaičius 15-25 gyv./ha ir investicijų suma, tenkanti vienam prie centralizuotos nuotekų surinkimo sistemos prijungtam gyventojui neviršija 3000 eurų.

III prioritetas – aglomeracijai nepriskirti teritorijas, kuriose gyvenančių žmonių skaičius 15-25 gyv./ha ir investicijų suma, tenkanti vienam prie centralizuotos nuotekų surinkimo sistemos prijungtam gyventojui viršija 3000 eurų.

IV prioritetas – teritorijos, kuriose gyventojų tankumas nepakankamas, t. y. jose gyvenančių gyventojų skaičius mažesnis už 15 gyv./ha, nepriskirtinos aglomeracijoms.

V prioritetas – aglomeracijai priskirti pramonės ir sandėliavimo, komercinės paskirties teritorijas, kurios gali būti vystomos 10 metų bėgyje.

#### 2.1.2 Plungės aglomeracija

Vadovaujantis Geriamojo vandens tiekimo ir nuotekų tvarkymo infrastruktūros plėtros planų rengimo taisyklių 2 priedo 3.3.2 papunkčiu, Plungės rajone namų ūkio dydis yra 2,19 gyv.

Vidutinė nuotekų surinkimo tinklų kaina (rangos darbų suma) – 220 tūkst. Eur/km.

Atkreipiame dėmesį, kad 2019 m. sausio mėn. Europos Komisija pateikė Lietuvai pagrįstą nuomonę dėl Nuotekų direktyvos reikalavimų nevykdymo. Lietuva turi užtikrinti, kad aglomeracijose didesnės kaip 2000 gyventojų ekvivalento (GE):

- ne mažiau kaip 98 proc. nuotekų nuo visų aglomeracijoje susidarančių nuotekų taršos kiekio turi būti surenkama centralizuotomis nuotekų surinkimo sistemomis;

- likusios nuotekos gali būti tvarkomos individualiuose nuotekų tvarkymo įrenginiuose, kuriose turi būti užtikrintas nuotekų išvalymas iki aglomeracijoje viešojo geriamojo vandens tiekėjo ir nuotekų tvarkytojo taršos leidimuose arba taršos integruotos prevencijos ir kontrolės leidimuose nustatytų keliamų reikalavimų.

Nagrinėjant aglomeracijų nustatymo alternatyvas bus pasirinkta **tik viena alternatyva**, kuri atitinka Geriamojo vandens tiekimo ir nuotekų tvarkymo infrastruktūros plėtros planų rengimo taisyklių 2 priede nustatytus reikalavimus.

Plungės aglomeracijos riba nustatyta vadovaujantis Geriamojo vandens tiekimo ir nuotekų tvarkymo infrastruktūros plėtros planų rengimo taisyklių 2 priede nustatytais kriterijais:

**I** – į aglomeracijos ribą įtraukiamos teritorijos, kuriose yra išvystyta bendra nuotekų surinkimo sistema;

**II** – į aglomeracijos ribą įtraukiamos teritorijos, kuriose yra pastatyti namai bei išduoti statybos leidimai ir kuriose gyventojų tankis yra pakankamas, t.y. teritorijos turinčios didelį gyventojų tankį (daugiau kaip 25 gyv./ha) arba teritorijos, kuriose gyventojų tankis yra mažas (15-25 gyv./ha), tačiau investicijų suma, tenkanti vienam prie centralizuotosios nuotekų surinkimo sistemos prijungtam gyventojui neviršija 3000 eurų;

**III** – į aglomeraciją įtraukiamos teritorijos esančios nutolusios nuo aglomeracijos ne didesniu kaip 250 m atstumu, kai aglomeracijoje susidaro daugiau kaip 10 000 gyventojų ekvivalento atitinkanti tarša ir kurios atitinka 2) kriterijų;

**IV** – teritorijos, kuriose esamų ir potencialių gyventojų tankumas nepakankamas, t.y. jose gyvenančių gyventojų skaičius mažesnis už 15 gyv./ha, nepriskirtinos aglomeracijoms;

**V** - komercinės, pramonės ir sandėliavimo paskirties teritorijos, kurios gali būti vystomos 10 metų bėgyje.

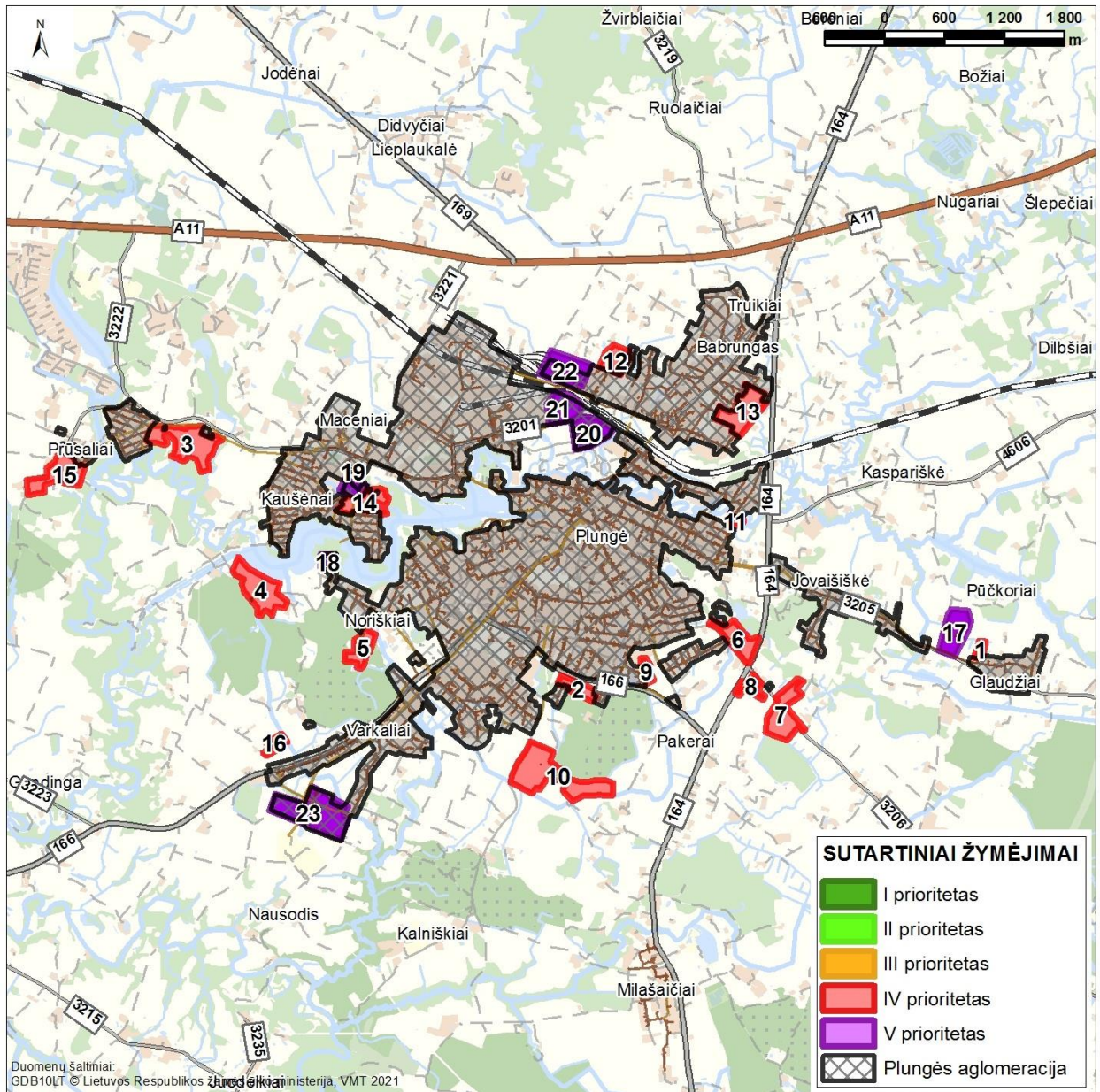
Vadovaujantis Geriamojo vandens tiekimo ir nuotekų tvarkymo infrastruktūros plėtros planų rengimo taisyklių 2 priedo 3.3.2.3. punktu, teritorijos, kuriose gyventojų tankumas nepakankamas, t. y. jose gyvenančių žmonių skaičius mažesnis nei 15 gyv./ha, nepriskirtinos aglomeracijoms, todėl nagrinėtos teritorijos Nr. 1-16 nebus priskirtos Plungės aglomeracijai (**žr. 2.1 lentelę, 2.1 paveikslą**).

Į Plungės aglomeraciją įtraukiamos teritorijos, kuriose yra išvystyta bendra nuotekų surinkimo sistema ir komercinės, pramonės ir sandėliavimo paskirties teritorijos, kurios gali būti vystomos 10 metų bėgyje (**žr. brėžinį „Plungės aglomeracija“**).

**2.1. lentelė.** Teritorijų, kurios gali būti vystomos 10 metų bėgyje įtraukimo į aglomeracijos ribas, vertinimas

Eil. Nr.	Adresas	Perspektyvinis gyventojų skaičius (pagal išduotus statybos leidimus bei pastatytus namus), vnt.	Teritorijos plotas, ha	Planuojamų nuotekų tinklų ilgis, m	Prognozuojamas gyventojų tankis, gyv./ha	Vieno gyventojų prijungimo prie nuotekų surinkimo sistemos kaina (kai tankis > 15 gyv./ha), Eur	Prioritetas
1	Glaudžių k., Pagirnio g.	2	1,27	150	0	-	IV
2	Kalniškių k., Balsių g., Giraitės g. ir kt.	11	4,20	300	3	-	IV
3	Kaušėnų k., Saulės g., Marso g, Rasos g. ir kt..	120	16,96	2600	7	-	IV
4	Noriškių k., Mergvagio g., Medelyno g.	48	13,75	1050	4	-	IV
5	Noriškių k., Saulėgražų g.	15	6,66	550	2	-	IV
6	Pakerų k., Medingėnų Kelio g., Jono Žemaičio g.	15	8,41	1150	2	-	IV
7	Pakerų k., Perkūno g., Jundos g., Žemynos g.	18	12,42	1300	1	-	IV
8	Pakerų k., Ragainos g.	20	3,39	400	6	-	IV
9	Pakerų k., Tuopų g.	15	1,90	300	8	-	IV
10	Pakerų k., Upynos g., Kalniškių k., Lakštingalų g., Jurginų g. ir kt.	44	23,60	1950	2	-	IV
11	Plungė, Brastos g.	0	1,36	100	0	-	IV
12	Plungė, Margirio g.	0	6,05	900	0	-	IV
13	Plungė, Mišupės g., Uošnos g., Pietvės g. Babrungo k., Šarnelės skg. ir kt.	11	12,83	1650	1	-	IV
14	Plungė, Žilvičių g., Žilvičių skg.	83	7,80	1200	11	-	IV
15	Prūsalių k., Pakalnės g., Liepų g.	68	11,76	1000	6	-	IV
16	Varkalių k., Bijūnų g.	13	2,24	250	6	-	IV

17	Pramonės teritorija Glaudžių k.	0	9,82	0	0	-	V
18	Pramonės teritorija Noriškių k.	0	2,25	0	0	-	V
19	Pramonės teritorija Plungės m.	0	3,17	0	0	-	V
20	Pramonės teritorija Plungės m.	0	9,42	0	0	-	V
21	Pramonės teritorija Plungės m.	0	8,29	0	0	-	V
22	Pramonės teritorija Plungės m.	0	12,19	0	0	-	V
23	Pramonės teritorija Varkalių k.	0	15,21	0	0	-	V



**2.1 pav.** Teritorijų, kurios gali būti vystomos 10 metų bėgyje įtraukimo į Plungės aglomeracijos ribą, vertinimas

**I Plungės aglomeraciją įtraukiamos** urbanizuotos teritorijos ar jų dalys, kuriose yra išvystyta bendra nuotekų surinkimo sistema ir pramoninės teritorijos Nr. 17-23.

Informacija apie Plungės aglomeracijoje prisijungusių ar prisijungsiančių prie nuotekų surinkimo sistemos būstų ir gyventojų skaičių pateikta **2.2 lentelėje**.

**2.2 lentelė.** Informacija apie Plungės aglomeracijoje prisijungusių ar prisijungiančių prie nuotekų surinkimo sistemos būstų ir gyventojų skaičių (2021 m. balandžio mėn. informacija)

Parametras	Bendras skaičius	Prisijungusių prie nuotekų surinkimo sistemos (turi sutartis)	Neprisijungusių prie nuotekų surinkimo sistemos	Prisijungiančių prie nuotekų surinkimo sistemos 2021-2023 m		Numatomas individualus nuotekų tvarkymas (turi NVĮ ar NKR) *
				Tinklų plėtra nereikalinga	Tinklų plėtra reikalinga	
Namų ūkių skaičius, vnt.	9762	9476	286	109**	5	172
Iš viso, %		97,07	2,93	1,12	0,05	1,76
Gyventojų skaičius, gyv. sk.	21379	20752	626	239	11	376

\* – NVĮ – nuotekų valymo įrenginys, NKR – nuotekų kaupimo rezervuaras

\*\* su 59 n. ū. sudarytos preliminarios sutartys

Siekiant užtikrinti, kad ne mažiau kaip 98 proc. nuotekų nuo visų aglomeracijoje susidarančių nuotekų taršos kiekio būtų surenkama centralizuotomis nuotekų surinkimo sistemomis, iki 2023 m. rugsėjo 1 d. reikia prijungti prie centralizuotosios nuotekų tvarkymo sistemos nemažiau kaip 197 gyventojus (apie 90 n. ū.).

Plungės aglomeracijoje nuotekų tvarkymo infrastruktūros plėtros preliminarūs kaštai 2021-2031 metams būtų apie 120 tūkst. eurų, prijungiant vartotojus (abonentus) prie esamos nuotekų tvarkymo infrastruktūros, įrengiant apie 30 įvadų bei įrengiant 0,4 km nuotekų tinklų 5 potencialiems vartotojams (abonentams).

Vadovaujantis LR geriamojo vandens tiekimo ir nuotekų tvarkymo įstatymo 20 st. 2 p. 7 dalimi, viešasis geriamojo vandens tiekėjas ir nuotekų tvarkytojas, privalo pasiūlyti individualiųjų nuotekų turėtojams (172 potencialiems vartotojams (abonentams)) sudaryti viešąją sutartį ir teikti nuotekų tvarkymo paslaugas.

## 2.2. Viešojo geriamojo vandens tiekimo ir nuotekų tvarkymo teritorijų nustatymo alternatyvos

Vadovaujantis LR geriamojo vandens tiekimo ir nuotekų tvarkymo įstatymo (aktuali redakcija 2021-01-01) 12 straipsnio 5 dalimi, į viešojo geriamojo vandens tiekimo teritoriją įtraukiama savivaldybės teritorija, atitinkanti nors vieną iš šių kriterijų:

- 1) geriamuoju vandeniu aprūpinama ir (arba) nuotekų tvarkymo paslaugos teikiamos ne mažiau kaip 50 asmenų, deklaravusių gyvenamąją vietą šioje vietovėje;
- 2) yra savivaldybei arba savivaldybės valdomai įmonei priklausanti naudoti tinkama geriamojo vandens tiekimo ir (arba) nuotekų tvarkymo infrastruktūra;
- 3) teritorijų planavimo dokumentuose nustatytos urbanizuotos ir (arba) urbanizuojamos teritorijos.

Nagrinėjamos dvi alternatyvos:

### Alternatyva A

Aktualizuojami Plungės rajono savivaldybės teritorijos bendrojo plano sprendiniai.

Į viešojo geriamojo vandens tiekimo ir nuotekų tvarkymo teritoriją įtraukiamos teritorijos:



- 1) geriamuoju vandeniu aprūpinama ir (arba) nuotekų tvarkymo paslaugos teikiamos ne mažiau kaip 50 asmenų, deklaravusių gyvenamąją vietą šioje vietovėje;
- 2) yra savivaldybei arba savivaldybės valdomai įmonei priklausanti naudoti tinkama geriamojo vandens tiekimo ir (arba) nuotekų tvarkymo infrastruktūra;
- 3) teritorijų planavimo dokumentuose nustatytos urbanizuotos ir (arba) urbanizuojamos teritorijos.

Vadovaujantis LR geriamojo vandens tiekimo ir nuotekų tvarkymo įstatymo 12 straipsnio 3 punktu, jeigu centralizuotųjų geriamojo vandens tiekimo sistemų ir (arba) centralizuotųjų nuotekų surinkimo sistemų įrengimo nepateisina argumentuotai pagrįsta didelė tokios sistemos įrengimo kaina, tokiose teritorijose turi būti numatytas individualus geriamojo vandens išgavimas ir naudojimas ir (arba) nuotekų tvarkymas nuotekų valymo ar kaupimo įrenginiais.

Vertinant **Alternatyvą A** geriamojo vandens tiekimo ir nuotekų tvarkymo infrastruktūros plėtros tikslingumą, buvo vertinami šie kriterijai:

V1 – Gyvenamojoje vietovėje plėtoti esamą centralizuotą geriamojo vandens tiekimo sistemą.

V2 – Gyvenamojoje vietovėje įrengti centralizuotą geriamojo vandens tiekimo sistemą.

V3 – Gyvenamojoje vietovėje neplėtoti esamos ar neįrengti naujos centralizuotos geriamojo vandens tiekimo sistemos (individualus geriamo vandens išgavimas ir naudojimas).

V4 – Prie gyvenamosios vietovės geriamojo vandens tiekimo infrastruktūros prijungti vieną ar kelias gyvenamąsias vietas, nutolusias ne didesniu atstumu kaip 5 km.

V5 – Gyvenamosios vietovės prijungimas prie didesnės gyvenamosios vietovės geriamojo vandens tiekimo infrastruktūros.

N1 – Gyvenamojoje vietovėje plėtoti esamą centralizuotą nuotekų tvarkymo sistemą.

N2 – Gyvenamojoje vietovėje įrengti naują centralizuotą nuotekų tvarkymo sistemą.

N3 – Gyvenamojoje vietovėje neplėtoti esamos ar neįrengti naujos centralizuotos nuotekų tvarkymo sistemos (individualusis nuotekų tvarkymas).

N4 – Į gyvenamosios vietovės nuotekų valyklą būtų transportuojamos vienos ar kelių aplinkinių mažesnių gyvenamųjų vietovių (ne toliau, kaip už 5 km) nuotekos.

N5 – Kelių gyvenamųjų vietovių nuotekas transportuoti į didesnės gyvenamosios vietovės nuotekų valyklą.

## **Alternatyva B**

Neaktualizuojami Plungės rajono savivaldybės teritorijos bendrojo plano sprendiniai:

- Įrengti naujas vandentiekos ūkio sistemas Juodeikių, Paukštakių, Pūčkorių, Šateikių Rūdaičių, Užbradunės, Virkšų gyvenvietėse;
- Rezervuoti teritorijas Kulių ir Kumžaičių vandenviečių bei abiejų Platelių vandenviečių apjungimui;
- Įrengti vandenviros sistemas Alksnėnų, Babrungėnų, Beržoras, Didvyčių, Dovainių, Gilaičių, Gintališkės, Glaudžių, Grumblių, Juodeikių, Kadaičių, Kapsūdžių, Keturakių-Medingėnų, Mažųjų Mostaičių, Merkių, Mižuikių, Paukštakių, Pūčkorių, Purvaičių, Rotinėnų, Šateikių Rūdaičių, Šiemulių, Užbradunės, Užpelkių, Varnaičių, Virkšų, Vydeikių, gyvenvietėse;
- Rezervuoti teritorijas reikalingas tinklų išplėtimui ir apjungimui. Siūloma Plungės miesto infrastruktūrą išplėsti į Jovaišiškę (taip pat apjungti vandenvietes), Babrungą (taip pat apjungti vandenvietes), Prūsalius (taip pat apjungti vandenvietes), Kaušėnus; Keturakių

infrastruktūrą išplėsti į Medingėnų ir Plikių gyvenvietes; Alsėdžių – į Ylių gyvenvietę; Kantaučių – į Marcių ir Sausdravėnų gyvenvietes;

- Parengti Plungės rajono vandens tiekimo ir nuotekų tvarkymo infrastruktūros specialųjį planą, kuriame būtų numatyta: vandentvarkos ūkio sistemų įrangos inventorizacija nustatytose viešojo vandens tiekėjo aptarnaujamose teritorijose; vandens tiekimo ir nuotekų tvarkymo infrastruktūros plėtra, išanalizuojant galimybes įdiegti vandentvarkos sistemas šiose gyvenvietėse: Degučiuose, Didžiuosiuose Mostaičiuose, Dišliuose, Gečaičiuose, Yliuose, Lazdeniuose, Jodėnuose, Kapsūdžiuose, Kepurėnuose, Liepgiriuose, Lygiosiose, Luknėnuose, Makščiuose, Marčiuose, Mardosuose, Medsėdžiuose, Narvaišiuose, Nugariuose, Paežerėje, Pakeriuose, Pakutuvėnuose, Papieviuose, Sėleniuose, Sirbaičiuose, Šarnelėje, Šašaičiuose, Šlečkuose, Tarvainiuose, Truikiuose, Užlieknyje, Užupiuose, Vaištaruose, Zobieliuose, Žvirblaičiuose (Alsėdžių sen); geriausiai prieinamų būdų parinkimas naujų sistemų įrengimui ir esamų sistemų plėtrai; vandenviečių apsaugos zonų nustatymas ir įteisinimas; Plungės miesto nuotekų valymo įrenginių rekonstrukcija, įdiegiant azoto ir fosforo valymą; visų nenaudojamų vandens gavybos gręžinių likvidavimas. Plungės rajono vandens tiekimo ir nuotekų tvarkymo infrastruktūros plėtros specialiajam plane Yliuose, Degučiuose, Kapsūdžiuose, Norvaišiuose, Paežerėje, Pakeruose, Papieviuose, Šarnelėje, Šlečkuose, Užlieknyje numatytas centralizuotosios geriamojo vandens tiekimo ir nuotekų tvarkymo sistemos.

Vertinant **Alternatyvą A** ir **Alternatyvą B** buvo priimtos šios prielaidos:

1. Geriamuoju vandeniu aprūpinama ir (arba) nuotekų tvarkymo paslaugos teikiamos ne mažiau kaip 50 asmenų, deklaravusių gyvenamąją vietą vietovėje;
2. Yra savivaldybei arba savivaldybės valdomai įmonei priklausanti naudoti tinkama geriamojo vandens tiekimo ir (arba) nuotekų tvarkymo infrastruktūra;
3. Plungės rajono savivaldybės teritorijos bendrojo plano koregavimo sprendiniuose nustatytos urbanizuotos ir (arba) urbanizuojamos teritorijos ir kurios atitinka LR vietos savivaldos įstatymo 8 str. 1 dalies nuostatas;
4. Vidutinės vienam gyventojui tenkančios prijungimo prie centralizuotojo geriamojo vandens tinklų išlaidos nedaugiau kaip 1830 Eur;
5. Vidutinės vienam gyventojui tenkančios prijungimo prie centralizuotų nuotekų surinkimo tinklų išlaidos ne daugiau kaip 3000 Eur;
6. Atskirosios ar individualiosios nuotekų tvarkymo sistemos turi būti įrengiamos, kai vienam GE reikėtų įrengti daugiau kaip po 15 m gatvių tinklų (neskaičiuojant įvadų);
7. Vidutinis namų ūkio dydis Plungės rajone yra 2,19 gyventojų;
8. Vidutinė geriamojo vandens tinklų įrengimo kaina (rangos darbų kaina) – 104 tūkst. Eur/km;
9. Vidutinė nuotekų surinkimo tinklų kaina (2020-2021 m. vidutinė rinkos kaina) – 220 tūkst. Eur/km;
10. Atskirosios nuotekų tvarkymo sistemos (nuotekų kaupimo rezervuaro) įrengimo kaina – 900 Eur;
11. Atskirosios nuotekų tvarkymo sistemos (septiko ar biologinio nuotekų valymo įrenginio) įrengimo kaina – 3200 eur;
12. Artezinio gręžinio įrengimo kaina – 2300 Eur., su įranga – 3100 Eur;

Papildomai **Alternatyvoje A** vertinama Plungės rajono savivaldybės teritorijos bendrojo plano koregavimo sprendiniuose nustatytų urbanizuotų ir urbanizuojamų teritorijų prioritetai. Plungės rajono savivaldybės teritorijos bendrojo plano koregavimo plane yra nustatytos pirmo prioriteto (U-1.1, U-2.1, U-3.1 ir U-4.1) teritorijos, kuriose savivaldybė pagal galimybes plėtoja inžinerinę infrastruktūrą bei antro prioriteto (U-1.2, U-2.2, U-3.2 ir U-4.2) teritorijos, kuriose

savivaldybė neįsipareigoja plėtoti inžinerinės infrastruktūros. Todėl specialiojo plano koncepcijoje bus įvertinti inžinerinės infrastruktūros plėtros kaštai pagal pirmo ir antro prioritetų teritorijas.

Atsižvelgus į tai, kad Plungės rajono savivaldybės teritorijos bendrojo plano koregavimo sprendiniuose nebuvo grafiškai patikslintas inžinerinės infrastruktūros plėtros poreikis pagal nustatytas urbanizuojamas teritorijas, todėl **alternatyvoje B** inžinerinės infrastruktūros plėtros poreikis bus vertinamas atsižvelgiant į Plungės rajono savivaldybės vandens tiekimo ir nuotekų tvarkymo infrastruktūros plėtros specialiojo plano sprendinius.

### **2.2.1 Viešojo geriamojo vandens tiekimo ir nuotekų tvarkymo teritorijų tikslinimas/nustatymas**

Alternatyva A buvo nagrinėta visoms gyvenamosios vietovėms, kuriose geriamuoju vandeniu aprūpinama ir (arba) nuotekų tvarkymo paslaugos teikiamos ne mažiau kaip 50 asmenų, deklaravusių gyvenamąją vietą vietovėje; yra savivaldybei arba savivaldybės valdomai įmonei priklausanti naudoti tinkama geriamojo vandens tiekimo ir (arba) nuotekų tvarkymo infrastruktūra ir teritorijų planavimo dokumentuose nustatyta urbanizuota arba urbanizuojama teritorija (**žr. brėžinį „Koncepcija. Alternatyva A“**).

Kiekvienai iš šių vietovių buvo nustatytos minimalios ir ekonomiškai priimtinausios centralizuotojo geriamojo vandens tiekimo ir nuotekų tvarkymo sistemų plėtros priemonės, kurias įgyvendinus būtų pasiekti LR teisės aktuose nurodyti viešojo vandens tiekimo ir nuotekų tvarkymo ūkio būklės gerinimo (plėtros) tikslai. Išnagrinėjus centralizuotojo geriamojo vandens tiekimo ir nuotekų tvarkymo sistemų plėtros galimybes, viešojo geriamojo vandens tiekimo ir nuotekų tvarkymo teritorijose buvo nustatyti paslaugų teikimo būdai bei geriamojo vandens tiekimo ir (ar) nuotekų tvarkymo tinklų plėtra ir paskaičiuotos preliminarios lėšos (**žr. 2.3 ir 2.5 lenteles**).

Alternatyva B buvo vertinti Plungės rajono bendrojo plano sprendiniai (**žr. brėžinį „Koncepcija. Alternatyva B“, 2.4 ir 2.6 lenteles**).

#### *Geriamojo vandens tiekimo ir nuotekų tvarkymo organizavimas viešojo geriamojo vandens tiekimo teritorijoje*

Vadovaujantis teisės aktais, viešasis geriamojo vandens tiekėjas ir nuotekų tvarkytojas turi tiekti geriamąjį vandenį ir (ar) nuotekų tvarkymo paslaugas savivaldybės viešojo geriamojo vandens tiekimo teritorijoje, išskyrus jos dalis, kuriose teikiamos nuotekų tvarkymo paslaugos ar vykdomas teisės aktų reikalavimus atitinkantis individualusis geriamojo vandens išgavimas, naudojimas ir (ar) individualusis nuotekų tvarkymas.

Geriamojo vandens tiekimo ir nuotekų tvarkymo infrastruktūros objektų statyba, jeigu objektų statytojas (užsakovas) yra ne viešasis geriamojo vandens tiekėjas ir nuotekų tvarkytojas ar ne savivaldybės institucija, galima, kai šių objektų statyba numatyta Geriamojo vandens tiekimo ir nuotekų tvarkymo infrastruktūros plėtros plane arba savivaldybės ir (ar) vietovės lygmens kompleksinio teritorijų planavimo dokumente ir yra sudaryta trišalė ar daugiašalė savivaldybės institucijos, viešojo geriamojo vandens tiekėjo ir nuotekų tvarkytojo, objekto statytojo (užsakovo) ir (ar) kito savivaldybės infrastruktūros valdytojo savivaldybės infrastruktūros plėtros sutartis. Trišalė ar daugiašalė savivaldybės institucijos, viešojo geriamojo vandens tiekėjo ir nuotekų tvarkytojo, objekto statytojo (užsakovo) ir (ar) kito savivaldybės infrastruktūros valdytojo savivaldybės infrastruktūros plėtros sutartis sudaroma, keičiama ir nutraukiama Savivaldybių infrastruktūros plėtros įstatymo 8 straipsnyje nustatyta tvarka ir vadovaujantis Lietuvos Respublikos civilinio kodekso nuostatomis.

Geriamojo vandens tiekimo ir (arba) nuotekų tvarkymo infrastruktūra, kuri nuosavybės teise priklauso kitiems asmenims ir yra reikalinga bei tinkama viešajam geriamojo vandens tiekimui ir (arba) nuotekų tvarkymui, turi būti savivaldybės institucijos iniciatyva perduodama savivaldybei arba viešajam geriamojo vandens tiekėjui ir nuotekų tvarkytojui vadovaujantis Geriamojo vandens tiekimo ir nuotekų tvarkymo infrastruktūros objektų išpirkimo tvarkos apraše nustatyta tvarka. Jeigu

dėl geriamojo vandens tiekimo ir nuotekų tvarkymo infrastruktūros išpirkimo ir perdavimo savivaldybės arba viešojo geriamojo vandens tiekėjo ir nuotekų tvarkytojo nuosavybėn susitarti nepavyksta, savivaldybės institucijos iniciatyva turi būti sudaromos sutartys dėl geriamojo vandens tiekimo ir (arba) nuotekų tvarkymo infrastruktūros naudojimo (nuomos, panaudos, jungtinės veiklos) ir geriamojo vandens tiekimo ir (arba) nuotekų tvarkymo paslaugų teikimo.

Viešasis geriamojo vandens tiekėjas ir nuotekų tvarkytojas sprendžia, ar viešojo geriamojo vandens tiekimo teritorijoje esančios, bet ne jų naudojamos infrastruktūros ar jiems nepriklausantys geriamojo vandens tiekimo ir (arba) nuotekų tvarkymo, infrastruktūros objektai yra reikalingi ir tinkami viešajam geriamojo vandens tiekimui ir (arba) nuotekų tvarkymui, ir kreipiasi į savivaldybę dėl šių objektų išpirkimo ar naudojimo teisės įgijimo.

Geriamojo vandens tiekėjai ir nuotekų tvarkytojai turi užtikrinti LR geriamojo vandens tiekimo ir nuotekų tvarkymo įstatyme 20 str. nustatytų reikalavimų įgyvendinimą.

Viešojo geriamojo vandens tiekimo ir nuotekų tvarkymo teritorijose, kuriose savivaldybės ir (ar) vietovės lygmens bendruosiuose planuose yra nustatytos prioritetingos plėtros teritorijos, už geriamojo vandens tiekimo ir (ar) nuotekų tvarkymo sistemų įrengimą ir (ar) eksploatavimą atsakingas viešasis geriamojo vandens tiekėjas ir nuotekų tvarkytojas.

Viešojo geriamojo vandens tiekimo ir nuotekų tvarkymo teritorijose, kuriose savivaldybės ir (ar) vietovės lygmens bendruosiuose planuose yra nustatytos neprioritetingos plėtros teritorijos, viešasis geriamojo vandens tiekėjas ir nuotekų tvarkytojas neįsipareigoja vystyti inžinerinės infrastruktūros. Už neprioritetingos savivaldybės infrastruktūros reikalavimus atitinkančios geriamojo vandens tiekimo ir nuotekų tvarkymo infrastruktūros plėtrą kompensuojama Savivaldybių infrastruktūros plėtros įstatymo nustatyta tvarka ir atvejais.

Asmenys, individualiai išgaunantys ir naudojantys geriamąjį vandenį ir (arba) individualiai tvarkantys nuotekas, privalo užtikrinti LR geriamojo vandens tiekimo ir nuotekų tvarkymo įstatymo 23 str. 2 dalies nuostatų laikymąsi.

#### *Geriamojo vandens tiekimo ir nuotekų tvarkymo organizavimas savivaldybės teritorijoje, nepriskirtoje viešojo geriamojo vandens tiekimo teritorijai*

Geriamojo vandens tiekimą ir nuotekų tvarkymą savivaldybės teritorijoje, nepriskirtoje viešojo geriamojo vandens tiekimo teritorijai, gali vykdyti ir viešasis geriamojo vandens tiekėjas ir nuotekų tvarkytojas, ir kitas geriamojo vandens tiekėjas ir nuotekų tvarkytojas, įgijęs teisę tiekti geriamąjį vandenį ir teikti nuotekų tvarkymo paslaugas. Viešojo geriamojo vandens tiekimo teritorijai nepriskirtoje teritorijoje ir viešasis geriamojo vandens tiekėjas ir nuotekų tvarkytojas, ir kitas geriamojo vandens tiekėjas ir nuotekų tvarkytojas turi vienodas teises ir pareigas. Šioje teritorijoje veikiančių viešųjų geriamojo vandens tiekėjų ir nuotekų tvarkytojų ir kitų geriamojo vandens tiekėjų ir nuotekų tvarkytojų sudaromos su abonentais ir vartotojais sutartys turi būti parengtos pagal Geriamojo vandens tiekimo ir (arba) nuotekų tvarkymo viešosios sutarties standartinės sąlygas.

**2.3 lentelė.** Viešojo geriamojo vandens tiekimo ir nuotekų tvarkymo teritorijos, jose planuojami paslaugų teikimo būdai bei numatoma infrastruktūros plėtra (**Alternatyva A**)

Eil. Nr.	VGTNT teritorijos pavadinimas	Aptarnaujama gyvenamoji vietovė ar jos dalis	Paslaugų teikimo būdai		Infrastruktūros plėtra, km/vnt.	
			geriamojo vandens tiekimo	nuotekų tvarkymo	geriamojo vandens tiekimo	nuotekų tvarkymo
<b>I</b>	<b>Urbanizuotos teritorijos:</b>					
1.	Aleksandravo	Aleksandravo k., Pakutuvėnų k.	C / I	C / I	- / 6	- / 9
2.	Alksnėnų	Alksnėnų k.	C / I	I	- / 6	- / 28
3.	Alsėdžių	Alsėdžių mstl., Ylių k.	C / I	C / I	0,1/ 11	0,3 / 11
4.	Beržoro	Beržoro k.	C	I	- / -	- / 38
5.	Degučių	Degučių k.	I	I	- / 11	- / 11
6.	Didvyčių	Didvyčių k., Lieplaukalės k., Jodėnų k.	C / I	I	- / 30	- / 91
7.	Dovainių	Dovainių k., Užpelkių k., Zobielių k.	C / I	I	- / 1	- / 44
8.	Gegrėnų	Gegrėnų k.	C	C / I	- / -	- / 31
9.	Gilaičių	Gilaičių k.	C / I	I	- / 12	- / 38
10.	Gintališkės	Gintališkės k., Kentų k., Lygiųjų k.	C / I	I	- / 20	- / 48
11.	Grumblių	Grumblių k.	C / I	I	- / 7	- / 39
12.	Juodeikių	Juodeikių k. (Nausodžio sen.)	C	I	0,8/ -	0,8/ -
13.	Juodeikių	Juodeikių k. (Paukštakių sen.)	I	I	- / 4	- / 4
14.	Kadaičių	Kadaičių k.	C / I	I	- / 22	- / 33
15.	Kantaučių	Kantaučių k.	C / I	C / I	- / 3	- / 3
16.	Kapsūdžių	Kapsūdžių k.	I	I	- / 19	- / 19
17.	Karklėnų	Karklėnų k.	C / I	C / I	- / 1	- / 4
18.	Kepurėnų	Kepurėnų k.	I	I	- / 24	- / 24
19.	Kėkštų	Kėkštų k.	I	I	- / 5	- / 5
20.	Keturakių	Keturakių k.	C / I	I	- / 7	- / 31
21.	Kulių	Kulių mstl., Kulių k., Kumžaičių k., Paalančio k.	C / I	C / I	- / 25	- / 29
22.	Luknėnų	Luknėnų k.	I	I	- / 6	- / 6
23.	Mažųjų Mostaičių	Mažųjų Mostaičių k., Kumžaičių k.	I	I	- / 16	- / 16

24.	Merkelių	Merkelių k.	C	I	- / -	- / 14
25.	Milašaičių	Milašaičių k., Lekemės k.	C / I	C / I	0,4 / 21	0,4 / 26
26.	Narvaišių	Narvaišių k., Liepgirių k.	C / I	C / I	- / 22	0,7 / 22
27.	Nugarių	Nugarių k.	I	I	- / 10	- / 10
28.	Paežerės	Paežerės k., Raišaičių k.	I	I	- / 10	- / 10
29.	Papievių	Papievių k., Bučnių k., Sėlenių k.	C / I	I	0,9 / 21	1,0 / 21
30.	Paukštakių	Paukštakių k.	I	I	- / 22	- / 22
31.	Platelių	Platelių mstl., Platelių k.	C / I	C / I	- / 4	0,2 / 8
32.	Plungės	Plungės m., Babruno k., Berenių k., Božių k., Dilbšių k., Glaudžių k., Jovaišiškės k., Kalniškių k., Kaspariškės k., Kaušėnų k., Lieplaukalės k., Macenių k., Nausodžio k., Noriškių k., Pakerų k., Prūsalių k., Pūčkorių k., Ruolaičių k., Truikių k., Užlieknio k., Varkalių k.	C / I	C / I	0,9 / 254	4,7 / 318
33.	Pučkorių	Pūčkorių k. (Žemaičių Kalvarijos sen.)	I	I	- / 21	- / 21
34.	Purvaičių	Purvaičių k.	C / I	I	- / 3	- / 18
35.	Rotinėnų	Rotinėnų k.	C / I	I	0,7 / 8	- / 24
36.	Sėlenių	Sėlenių k.	I	I	- / 23	- / 23
37.	Stalgėnų	Stalgėnų k.	C / I	C / I	- / 8	- / 79
38.	Stalgo	Stalgo k.	I	I	- / 9	- / 9
39.	Stanelių	Stanelių k., Juodeikių k., Nugarių k., Šlepečių k., Tarvainių k.	C / I	C / I	- / 9	- / 28
40.	Stonaičių	Stonaičių k.	C / I	C / I	- / 10	- / 11
41.	Šarnelės	Šarnelės k.	I	I	- / 26	- / 26
42.	Šateikių	Šateikių k.	C / I	C / I	- / 11	- / 15

43.	Šateikių Rūdaičių	Šateikių Rūdaičių k.	I	I	- / 28	- / 28
44.	Šiemulių	Šiemulių k.	I	I	- / 17	- / 17
45.	Šlečkų	Šlečkų k., Molupių k., Jogaudų k., Paluokės k.	I	I	- / 24	- / 24
46.	Užupių	Užupių k., Paušnių k.	I	I	- / 21	- / 21
47.	Virkšų	Virkšų k.	C / I	C / I	0,5 / 4	0,5 / 4
48.	Žemaičių Kalvarijos	Žemaičių Kalvarijos mstl., Žemaičių Kalvarijos k., Degučių k., Šašaičių k., Gečaičių k.	C / I	C / I	- / 13	- / 19
49.	Žlibinų	Žlibinų k.	C / I	C / I	- / 3	1,7 / 3
<b>50.</b>	<b>Iš viso:</b>				<b>4,3 / 834</b>	<b>10,3 / 1356</b>
50.1	Pirmo prioriteto teritorijose pagal BP				3 / 412	6,1 / 894
50.2	Antro prioriteto teritorijose pagal BP				1,4 / 422	4,2 / 462
<b>II</b>	<b>Urbanizuojamos teritorijos (komunikaciniai koridoriai inžineriniai infrastruktūrai):</b>					
1	Pirmo prioriteto teritorijose pagal BP				46,0	
2	Antro prioriteto teritorijose pagal BP				86,0	

Sutrumpinimai:

VGVTNT – viešojo geriamojo vandens tiekimo ir nuotekų tvarkymo teritorija;

C – centralizuotasis geriamojo vandens tiekimas ir (ar) nuotekų tvarkymas;

I – individualusis geriamojo vandens tiekimas ir (ar) nuotekų tvarkymas. Pirmo prioriteto teritorijose pagal BP individualų geriamojo vandens tiekimą ir (ar) nuotekų tvarkymą užtikrina viešasis vandens tiekėjas ir nuotekų tvarkytojas.

**2.4 lentelė.** Viešojo geriamojo vandens tiekimo ir nuotekų tvarkymo teritorijos, jose planuojami paslaugų teikimo būdai bei numatoma infrastruktūros plėtra (**Alternatyva B**)

Eil. Nr.	VGVNT teritorijos pavadinimas	Aptarnaujama gyvenamoji vietovė ar jos dalis	Paslaugų teikimo būdai		Infrastruktūros plėtra, km	
			geriamojo vandens tiekimo	nuotekų tvarkymo	geriamojo vandens tiekimo	nuotekų tvarkymo
<b>Urbanizuotos teritorijos:</b>						
1.	Aleksandravo	Aleksandravas	C	C	0,3	0,95
2.	Alksnėnų	Alksnėnai	C	C	-	2,8
3.	Alsėdžių	Alsėdžiai, Yliai	C	C	0.1	0.3
4.	Babrungėnų	Babrungėnai	C	C		
5.	Beržoro	Beržoras	C	C	0,2	2,3
6.	Degučių	Degučiai	C	C	1,8	2,5
7.	Dovainių	Dovainiai, Gilaičiai, Užpelkiai	C	C	1,3	6,55
8.	Gegrėnų	Gegrėnai	C	C	-	3,5
9.	Gintališkės	Gintališkė	C	C	0,82	5,3
10.	Grumblių	Grumbliai	C	C	-	2,9
11.	Juodeikių	Juodeikiai	C	C	1,2	1,2
12.	Kadaičių	Kadaičiai	C	C	1,55	2,3
13.	Kantaučių	Kantaučiai	C	C	2,2	
14.	Kapsūdžių	Kapsūdžiai	C	C	1,45	0,6
15.	Karklėnų	Karklėnai	C	C	0,45	0,4
16.	Keturakių	Keturakiai	C	C	-	1,35
17.	Kulių	Kuliai, Kumžaičiai	C	C	-	-
18.	Mažųjų Mostaičių	Mažieji Mostaičiai	C	C	0,2	0,77
19.	Merkelių	Merkeliai	C	C	1,3	1,9
20.	Milašaičių	Milašaičiai	C	C	1,93	2,8
21.	Mižuikių	Mižuikiai	C	C	1,13	1,68
22.	Narvaišių	Narvaišiai	C	C	0,35	2,35
23.	Paežerės	Paežerė	C	C	0,5	0,5
24.	Papievių	Papieviai	C	C	1,8	2,15
25.	Paukštakių	Paukštakiai	C	C	1,3	1,6
26.	Platelių	Plateliai	C	C	-	-
27.	Plungės	Plungė, Varkaliai, Kalniškiai, Noriškiai, Prūsaliai, Kaušėnai, Babrungas, Truikiai, Pakerai, Jovaišiškė,	C	C	1	4,7



		Glaudžiai, Lieplaukalė, Didvyčiai				
28.	Purvaičių	Purvaičiai	C	C	1	1,7
29.	Pūčkorių	Pūčkoriai	C	C	2	1,7
30.	Rotinėnų	Rotinėnai	C	C	-	4,4
31.	Šateikių Rūdaičių	Šateikių Rūdaičiai	C	C	2,9	2,85
32.	Stalgėnų	Stalgėnai	C	C	0,15	3,95
33.	Stanelių	Staneliai	C	C	0,2	1,5
34.	Stonaičių	Stonaičiai	C	C	0,2	0,2
35.	Šarnelės	Šarnelė	C	C	2	2,7
36.	Šateikių	Šateikiai	C	C	-	-
37.	Šiemulių	Šiemuliai	C	C	2,55	3,28
38.	Šlečkų	Šlečkai	C	C	1,6	3,15
39.	Užbradunės	Užbradunė	C	C	1,3	1,3
40.	Užlieknių	Užliekniai	C	C	3,52	3,52
41.	Varnaičių	Varnaičiai	C	C	1,5	1,8
42.	Virkšų	Virkšai	C	C	3,65	2,5
43.	Žemaičių Kalvarijos	Žemaičių Kalvarija	C	C	-	-
44.	Žlibinų	Žlibinai	C	C	0,2	2,4
<b>45.</b>	<b>Iš viso:</b>				<b>43,65</b>	<b>88,35</b>
45.1	Pirmo prioriteto teritorijose pagal BP				26,2	53,10
45.2	Antro prioriteto teritorijose pagal BP				17,45	35,25

Sutrumpinimai:

VGVTNT – viešojo geriamojo vandens tiekimo ir nuotekų tvarkymo teritorija;

C – centralizuotasis geriamojo vandens tiekimas ir (ar) nuotekų tvarkymas.

## 2.2.2 Viešojo geriamojo vandens tiekimo ir nuotekų tvarkymo infrastruktūros plėtros finansavimo šaltiniai ir įgyvendinimas

Pagrindinis geriamojo vandens tiekimo ir nuotekų tvarkymo finansavimo šaltinis – abonentų ir vartotojų lėšos, sumokėtos už suteiktas geriamojo vandens tiekimo ir (arba) nuotekų tvarkymo paslaugas.

Papildomi geriamojo vandens tiekimo ir nuotekų tvarkymo finansavimo šaltiniai gali būti:

- 1) kreditai geriamojo vandens tiekimui ir nuotekų tvarkymui finansuoti;
- 2) Europos Sąjungos fondų lėšos – geriamojo vandens tiekimo ir nuotekų tvarkymo infrastruktūros renovacijai ir plėtrai;
- 3) valstybės ir savivaldybių biudžetų lėšos;
- 4) užsienio šalių, tarptautinių organizacijų, finansinių institucijų ir Lietuvos Respublikos asmenų tiksliniai įnašai ir kitos teisės aktų nustatyta tvarka gautos lėšos;
- 5) prioritetingos savivaldybės infrastruktūros plėtra finansuojama iš privačių savivaldybės infrastruktūros plėtros iniciatoriaus (iniciatorių), įgyvendinančio (įgyvendinančių) prioritetingos savivaldybės infrastruktūros plėtrą pagal savivaldybės infrastruktūros plėtros sutartį, lėšų, kompensuojamų LR savivaldybių infrastruktūros plėtros įstatymo 13 straipsnio 3 ir 4 dalyse nustatyta tvarka;

6) neprioritetinės savivaldybės infrastruktūros plėtra finansuojama iš privačių savivaldybės infrastruktūros plėtros iniciatoriaus (iniciatorių), įgyvendinančio (įgyvendinančių) neprioritetinės savivaldybės infrastruktūros plėtrą pagal savivaldybės infrastruktūros plėtros sutartį, lėšų, kompensuojamų LR savivaldybių infrastruktūros plėtros įstatymo 13 straipsnio 2 ir 4 dalyse nustatyta tvarka.

Geriamojo vandens tiekimo ir nuotekų tvarkymo infrastruktūros plėtros kryptys:

- nuotekų tinklų plėtra aglomeracijoje pagal įsipareigojimus ES (1991 m. gegužės 21 d. Tarybos direktyva 91/271/EEB dėl miesto nuotekų valymo);
- geriamojo vandens tiekimo ir (ar) nuotekų tvarkymo infrastruktūros plėtra pirmo prioriteto pagal BP teritorijose;
- naujų geriamojo vandens tiekimo ir (ar) nuotekų tvarkymo sistemų įrengimas pirmo prioriteto (pagal BP) teritorijose;
- geriamojo vandens tiekimo ir (ar) nuotekų tvarkymo infrastruktūros plėtra antro prioriteto (pagal BP) teritorijose;
- naujų geriamojo vandens tiekimo ir (ar) nuotekų tvarkymo sistemų įrengimas antro prioriteto (pagal BP) teritorijose.

Investicijų poreikis geriamojo vandens tiekimo ir nuotekų tvarkymo tinklų plėtrai viešojo geriamojo vandens tiekimo ir nuotekų tvarkymo teritorijose pateiktas **2.5 ir 2.6 lentelėse**.

**2.5 lentelė.** Investicijų poreikis geriamojo vandens tiekimo ir nuotekų tvarkymo tinklų plėtrai viešojo geriamojo vandens tiekimo ir nuotekų tvarkymo teritorijose (**Alternatyva A**)

Eil. Nr.	VGVNT teritorijos pavadinimas	Lėšų poreikis, tūkst. Eur	
		geriamojo vandens tiekimo infrastruktūra	nuotekų tvarkymo infrastruktūra
<b>I</b>	<b>Urbanizuotos teritorijos:</b>		
1.	Aleksandravo	18,6	28,8
2.	Alksnėnų	18,6	89,6
3.	Alsėdžių	45,1	101,2
4.	Beržoro	-	121,6
5.	Degučių	34,1	35,2
6.	Didvyčių	93	291,2
7.	Dovainių	3,1	140,8
8.	Gegrėnų	-	99,2
9.	Gilaičių	37,2	121,6
10.	Gintališkės	62	153,6
11.	Grumblių	21,7	124,8
12.	Juodeikių	88	176
13.	Juodeikių	12,4	12,8
14.	Kadaičių	68,2	105,6
15.	Kantaučių	9,3	9,6
16.	Kapsūdžių	58,9	60,8
17.	Karklėnų	3,1	12,8
18.	Kepurėnų	74,4	76,8

19.	Kėkštų	15,5	16
20.	Keturakių	21,7	99,2
21.	Kulių	77,5	92,8
22.	Luknėnų	18,6	19,2
23.	Mažųjų Mostaičių	49,6	51,2
24.	Merkelių	-	44,8
25.	Milašaičių	109,1	171,2
26.	Narvaišių	68,2	224,4
27.	Nugarių	31	32
28.	Paežerės	31	32
29.	Papievių	164,1	287,2
30.	Paukštakių	68,2	70,4
31.	Platelių	12,4	69,6
32.	Plungės	886,4	2051,6
33.	Pučkorių	65,1	67,2
34.	Purvaičių	9,3	57,6
35.	Rotinėnų	101,8	76,8
36.	Sėlenių	71,3	73,6
37.	Stalgėnų	24,8	252,8
38.	Stalgo	27,9	28,8
39.	Stanelių	27,9	89,6
40.	Stonaičių	31	35,2
41.	Šarnelės	80,6	83,2
42.	Šateikių	34,1	48
43.	Šateikių Rūdaičių	86,8	89,6
44.	Šiemulių	52,7	54,4
45.	Šlečkų	74,4	76,8
46.	Virkšų	65,1	67,2
47.	Užupių	67,4	122,8
48.	Žemaičių Kalvarijos	40,3	60,8
49.	Žlibinų	9,3	383,6
50.	<b>Iš viso</b>	<b>3.058</b>	<b>6.605</b>
51.1	Pirmo prioriteto teritorijose pagal BP	1.607	4.203
51.2	Antro prioriteto teritorijose pagal BP	1.451	2.402
<b>II</b>	<b>Urbanizuojamos teritorijos (komunikaciniai koridoriai inžineriniai infrastruktūrai):</b>		
1.	Pirmo prioriteto teritorijose pagal BP	46.000	10.120
2.	Antro prioriteto teritorijose pagal BP	86.000	18.920

**2.6 lentelė.** Investicijų poreikis geriamojo vandens tiekimo ir nuotekų tvarkymo tinklų plėtrai viešojo geriamojo vandens tiekimo ir nuotekų tvarkymo teritorijose (**Alternatyva B**)

Eil. Nr.	VGVNT teritorijos pavadinimas	Lėšų poreikis, tūkst. Eur	
		geriamojo vandens tiekimo infrastruktūra	nuotekų tvarkymo infrastruktūra
<b>Urbanizuotos teritorijos:</b>			
1.	Aleksandravo	33,0	209,0
2.	Alksnėnų	-	616,0
3.	Alsėdžių	11,0	66,0
4.	Babrungėnų	0,0	0,0
5.	Beržoro	22,0	506,0
6.	Degučių	198,0	550,0
7.	Dovainių	143,0	1441,0
8.	Gegrėnų		770,0
9.	Gintališkės	90,2	1166,0
10.	Grumblių		638,0
11.	Juodeikių	132,0	264,0
12.	Kadaičių	170,5	506,0
13.	Kantaučių	242,0	0,0
14.	Kapsūdžių	159,5	132,0
15.	Karklėnų	49,5	88,0
16.	Keturakių	-	297,0
17.	Kulių	-	-
18.	Mažųjų Mostaičių	22,0	169,4
19.	Merkelių	143,0	418,0
20.	Milašaičių	212,3	616,0
21.	Mižuikių	124,3	369,6
22.	Narvaišių	38,5	517,0
23.	Paežerės	55,0	110,0
24.	Papievių	198,0	473,0
25.	Paukštakių	143,0	352,0
26.	Platelių	-	-
27.	Plungės	110,0	1034,0
28.	Purvaičių	110,0	374,0
29.	Pūčkorių	220,0	374,0
30.	Rotinėnų	-	968,0
31.	Šateikių Rūdaičių	319,0	627,0
32.	Stalgėnų	16,5	869,0
33.	Stanelių	22,0	330,0
34.	Stonaičių	22,0	44,0
35.	Šarnelės	220,0	594,0
36.	Šateikių	-	-
37.	Šiemulių	280,5	721,6
38.	Šlečkų	176,0	693,0
39.	Užbradunės	143,0	286,0

40.	Užlieknių	387,2	774,4
41.	Varnaičių	165,0	396,0
42.	Virkšų	401,5	550,0
43.	Žemaičių Kalvarijos	-	-
44.	Žlibinų	22,0	528,0
<b>45.</b>	<b>Iš viso</b>	<b>4.802</b>	<b>19.437</b>
45.1	Pirmo prioriteto teritorijose pagal BP	2.882	11.682
45.2	Antro prioriteto teritorijose pagal BP	1.920	7.755

Projekto vadovas

Nerijus Gerdvilis

### **3. BRĖŽINIAI**

**1 brėžinys. koncepcija, Alternatyva A, M 1:50 000**

**2 brėžinys. koncepcija, Alternatyva B, M 1:50 000**

**3 brėžinys. Plungės aglomeracija, M 1: 10 000**