



Nerslo bitė

PLUNGĖS RAJONO SAVIVALDYBĖS 2010 – 2020 METŲ STRATEGINIS PLĖTROS PLANAS



Plungė 2013m.



PATVIRTINTA

Plungės rajono savivaldybės
tarybos 2011 m. sausio 27 d.
sprendimu Nr. T1-1
(Savivaldybės tarybos
2014 m. sausio 23 d.
sprendimo Nr. T1-4 redakcija)

PLUNGĖS RAJONO SAVIVALDYBĖS
2010 – 2020 METŲ
STRATEGINIS PLĖTROS PLANAS



Sauliaus Sidabro nuotrauka

Švč. M. Marijos Apsilankymo bazilika Žemaičių Kalvarijoje.

TURINYS

. Įvadas	7
. Ekonominės ir socialinės būklės pagrindiniai duomenys	10
. Socialinės ir ekonominės būklės analizė SSGG metodu	18
. Plungės rajono strategija	22
. Plungės rajono vizija iki 2025 metų	22
. Priemonių planas	24



IVADAS



Vlodo Gaudiešiaus nuotrauka

Mykolo Oginskio dvaro sodybos centriniai rūmai.

IVADAS

Plungės rajono savivaldybės 2010–2017 metų strateginis plėtros planas (toliau – PRSPP) parengtas, vykdant projektą „Plungės rajono savivaldybės plėtros 2010–2017 metų strateginis planas“, Nr. VP1-4.2-VRM-02-R-81-003 (pagrindiniai projekto uždaviniai - parengti Plungės rajono strateginį plėtros planą 2010–2017 metams bei parengti Plungės rajono sveikatos ir socialinių paslaugų plėtros galimybių studiją).

Nuo to laiko PRSPP iš esmės nebuvo peržiūrimas, tik Plungės rajono savivaldybės tarybos sprendimais buvo tikslinamas ar papildomas priemonių planas. Artėjant 2014–2020 m. ES struktūrinės paramos laikotarpiui bei pasikeitus ekonominei ir socialinei situacijai Plungės rajone bei visame regione, siekiant įvertinti galimas tendencijas bei plėtros kryptis, priimtas sprendimas atnaujinti Plungės rajono savivaldybės ilgalaikį strateginį plėtros planą 2010–2017 m. pratęsiant jo galiojimą iki 2020 m.

PRSPP atnaujintas įgyvendinant projektą Nr. VP1-4.2-VRM-02-R-82-001 „Plungės rajono įvaizdžio formavimo ir investicijų pritraukimo galimybių studijos parengimas“. Atnaujinant savivaldybės strateginį plėtros planą, atlikti šie veiksmai:

- suformuotos 3 darbo grupės strateginio plėtros plano atnaujinimo procesui koordinuoti, suorganizuoti 4 darbo grupių susirinkimai;
- atlikta Plungės rajono savivaldybės 2010–2017 metų strateginio plėtros plano stebėseną;
- parengta stiprybių, silpnybių, galimybių ir grėsmių (SSGG) analizė;
- atnaujintas Plungės rajono savivaldybės strateginis plėtros planas, atsižvelgiant į „Plungės rajono savivaldybės įvaizdžio formavimo ir investicijų pritraukimo galimybių studijos“ rengėjų pasiūlytas priemones;
- pratęstas Plungės rajono strateginio plėtros plano galiojimas iki 2020 metų, kuriame yra suderinti savivaldybės ilgalaikio ir vidutinės trukmės strateginių planų tikslai, uždaviniai ir priemonės;
- patikslintas Plungės rajono savivaldybės strateginis veiklos planas.

Atnaujinant PRSPP, buvo laikomasi nuostatos, kad UAB „Verslo bitė“ pasiūlymai yra rekomendacinio pobūdžio, o galutinė PRSPP redakcija priklauso nuo Plungės rajono savivaldybės, komisijų, darbo grupių ir interesų grupių atstovų bendrai priimtų sprendimų. Strateginio plėtros plano rengėjai nuoširdžiai dėkoja darbo grupių nariams, seniūnams, bendruomenėms ir visiems rajono piliečiams, kurie dalyvavo SPP atnaujinimo procese, teikė pastabas, pasiūlymus bei rekomendacijas.

UAB „Verslo bitė“



Ekonominės ir
socialinės būklės
pagrindiniai duomenys

Ekonominės ir socialinės būklės pagrindiniai duomenys

Urbanistinė plėtra. Plungės rajonas, esantis tarp Klaipėdos ir Šiaulių miestų, patenka į pagrindinę šalies urbanistinės integracijos ašies įtakos zoną, kuri formuojama perspektyvių tarptautinių transporto koridorių pagrindu ir sieja šalies aukšto lygmens regionus tarpusavyje ir su kaimyninių šalių regionais. Taigi, Plungės rajonas yra vienas iš Rytų–Vakarų krypties IA kategorijos urbanistinės ašies atkarpu.

Plungės rajonas yra palyginti proporcingai išplėtotas visomis kryptimis, kiek mažiau pietvakarių kryptimi, tačiau daugiau pranašumų turinti šiaurinė ir centrinė rajono dalis nusipelnė didesnio dėmesio: čia praeina pagrindiniai rajono transporto keliai, įkurtas Žemaitijos nacionalinis parkas, yra rajono centras – Plungės miestas.

Seniūnijų daugumą tolygios (pagal užimamą plotą, gyventojus). Būdingas tankus ir tolygiai išsidėsčiusių gyvenamųjų vietovių tinklas, sudarantis prielaidas plėtotis darniai gyvenamųjų vietovių sistemai.

Plungės rajono gyvenamosios vietovės yra labai smulkios: iki 10 gyventojų sudaro 13 proc. kaimų, o iki 50 gyventojų – 42 proc. kaimų, viensėdžių. Pastaraisiais metais seniūnijose daugėja kaimų, kuriuose nebeliko gyventojų.

Plungės rajono savivaldybės taryba yra patvirtinusi 2 svarbiausius teritorinio planavimo dokumentus: Plungės rajono savivaldybės teritorijos bendrąjį planą ir Plungės miesto bendrąjį planą.

Demografinė situacija. Plungės rajone 2013 m. pradžioje gyveno 37 082 gyventojai. 52,5 proc. gyventojų – Plungės mieste, 47,5 proc. – kaimo vietovėse (šalyje vidutiniškai 33 proc. žmonių gyvena kaime, ES šalyse – 25,9 proc.). Plungės rajono savivaldybėje gyventojų tankis 2013 m. buvo 33,6 gyv./kv. km, tai yra mažiau už bendrą šalies gyventojų tankį – 45,5 gyv./kv. km. Plungės rajone 2013 m. buvo 60,9 proc. darbingo amžiaus žmonių ir 21,9 proc. pensinio amžiaus gyventojų. Plungės rajono savivaldybės darbingo amžiaus gyventojų skaičius yra šiek tiek mažesnis negu šalies ir ES vidurkis, tačiau rajonas pasižymi didesniu vaikų skaičiumi.

Plungės rajono gyventojų skaičius pastaruosius metus mažėjo dėl daugumai šalies periferinių vietovių būdingų priežasčių: įstojus į ES, padidėjusio gyventojų migracijos į ES šalis senbuves srauto; gyventojų (daugiausiai darbingo amžiaus žmonių) migracijos į didžiuosius šalies miestus; neigiamos natūralios gyventojų kaitos.

Natūrali gyventojų kaita Plungės rajone 2003–2012 m. buvo neigiama, t.y. daugiau gyventojų mirė negu gimė. Plungės rajone demografinis senatvės koeficientas nuo 2003 m. po truputį augo, buvo žemesnis už bendrą šalies vidurkį, tačiau aukštesnis už apskrities vidurkį. Išlaikomo amžiaus žmonių koeficientas Plungės rajone faktiškai atitinka bendrą šalies situaciją.

Darbo rinka. Nedarbo lygis 2010 m. viršijo 15 proc., tačiau vėliau matomos šio rodiklio mažėjimo tendencijos. Daromos prielaidos, kad tikrasis nedarbo lygis yra mažesnis nei oficialūs rodikliai.

Sveikata. Plungės rajone per pastarąjį dešimtmetį beveik dvigubai sumažėjo gyventojų bendrasis sergamumas tuberkulioze. Žymiai didesnis už šalies ir apskrities rodiklius yra Plungės rajono gyventojų bendrasis sergamumas nervų sistemos ligomis, žymiai aukštesnis sergamumas psichikos ir elgesio sutrikimais. 2012 m. Plungės rajone šis rodiklis siekė 3 568,27, apskrityje – 3 138,07, o Lietuvoje – 2 409,69 sergančiųjų 100 000 gyventojų.

Pagal gydytojų ir slaugytojų skaičių, tenkantį 10 000 gyventojų, Plungės rajonas žymiai atsilieka nuo šalies vidurkio. Pagal odontologų skaičių, tenkantį 10 000 gyventojų, Plungės rajonas šiek tiek atsilieka nuo šalies vidurkio, tačiau viršija apskrities rodiklius. Nors Plungės rajono apsirūpinimo gydytojais ir slaugytojais rodikliai yra žemesni už šalies vidurkį, tačiau reikėtų paminėti ir tai, kad Plungės rajono gyventojai kvalifikuotas gydytojų paslaugas gali gauti netoli esančiame didmiestyje – Klaipėdoje.

Socialinė parama. Analizuojamuoju laikotarpiu padidėjo neįgalių asmenų skaičius, tarp jų – neįgalių vaikų skaičius. Nuo 2003 m. iki 2012 m. socialinės rizikos šeimų ir vaikų juse skaičius sumažėjo, tačiau pagal esamą socialinės rizikos šeimų skaičių, Plungės mieste būtinas papildomas 1 etato specialistas socialiniam darbui.

2012 m., lyginant su 2006 m., gauta beveik 4 kartus daugiau prašymų dėl specialiųjų poreikių įvertinimo, visi šie asmenys yra potencialūs socialinių paslaugų gavėjai. Vaikų, globojamų šeimose vaikams nustatomų globų (rūpybų) skaičius, tuo pačiu laikotarpiu sumažėjo.

Socialinės priežiūros namuose paslaugų poreikis nėra visiškai tenkinamas, nes atokiose kaimo vietovėse gyvenantys žmonės šios paslaugos negauna. Dauguma Plungės rajono savivaldybės socialinių paslaugų įstaigų įkurtos Plungės mieste, todėl viena iš didžiausių Plungės rajono socialinių paslaugų infrastruktūros problemų – paslaugų prieinamumo ribotumas dėl infrastruktūros teritorinio pasiskirstymo netolygumų ir nepakankamų paslaugų teikimo apimčių.

Socialiniai darbuotojai darbu su socialinės rizikos šeimomis teikia socialinių įgūdžių ugdymo paslaugas seniūnijų teritorijose gyvenančioms šeimoms, tačiau Kulių ir Stalgėnų seniūnijose šias paslaugas teikiantys darbuotojai dirba tik puse etato. Nuolat jaučiamas socialinių paslaugų trūkumas, nors siekiama teikti kuo daugiau ir įvairesnių paslaugų gyventojams, atsižvelgiant į jų poreikius.

Plungės rajone socialinių įstaigų veiklai nepakankamai pritaikyta infrastruktūra: patalpos nepritaikytos sunkią negalią turinčių asmenų poreikiams. Trūksta specifinių paslaugų rūšių: Plungės rajone labai reikalingi savarankiško gyvenimo namai suaugusiems asmenims su negalia, senyvo amžiaus asmenims, kuriems nereikalinga nuolatinė, intensyvi priežiūra ir pan.

Švietimas. Ikimokyklinės įstaigas lankančių vaikų skaičius mažesnis už šalies vidurkį dėl mažesnio tėvų užimtumo ir prastesnio paslaugos prieinamumo, tačiau poreikis tokiai paslaugai yra. Plungės rajono bendrojo lavinimo mokyklų tinklas gana įvairus. Mokinių skaičius, kaip ir bendrojo lavinimo mokyklų skaičius, Plungės rajone nuolat mažėja (bendra tendencija kaimiškose savivaldybėse).

Kai kuriose Plungės rajono kaimo vietovėse veikiančiose mokyklose vieno moksleivio išlaikymo kaštai kone dvigubai viršija Plungės miesto mokyklų rodiklius. Tačiau, siekiant mokyklų tinklo optimalumo, svarbu nepamiršti ir kito faktoriaus – mokyklos atokesnėse kaimo vietovėse yra tarsi kultūros židiniai, todėl kartais verta patirti didesnes išlaidas, bet išsaugoti kaimo mokyklas.

Į Plungės rajono mokyklas ateina dirbti specialistai su aukštuoju išsilavinimu, o tai iš esmės gerina švietimo paslaugų kokybę. Per pastaruosius metus žymiai sumažėjo mokytojų su viduriniu išsilavinimu, kurie buvo priimti dirbti į mokyklas dėl specialistų trūkumo – darytina prielaida, kad mokytojai, derindami darbą su studijomis, įgijo reikiamą išsilavinimą.

Palyginus Plungės rajono bendrojo lavinimo mokyklose besimokiusių mokinių rezultatus 2003 m. ir 2012 m., procentas baigusiujų pagrindinio lavinimo ir vidurinio lavinimo pakopą šiek tiek sumažėjo, tačiau išliko pakankamai aukštas.

2009–2012 m. Plungės rajono bendrojo lavinimo mokyklų mokinių, laikusių valstybinius brandos egzaminus, rezultatai (vertinta, koks procentas mokinių, pasirinkusių laikyti tam tikrą egzaminą, jį išlaikė) atitiko šalies vidurkį.

Plungės rajone 2 iš 3 įstaigų teikiančių papildomojo ugdymo paslaugas įsikūrusios Plungės mieste, todėl kaimo vaikams neformaliojo švietimo paslaugos yra sunkiau prieinamos. Profesinio ugdymo paslaugas Plungės rajone teikia Plungės technologijų ir verslo mokykla.

Kultūra. 2012 m. Plungės rajone veikė 16 kultūros centrų ir jų filialų. Nuo 2009 m. stebimas mėgėjų meno kolektyvų ir jų dalyvių skaičiaus mažėjimas. Nors auga kultūros centrų organizuojamų renginių skaičius, tačiau mažėja juose besilankančių asmenų skaičius. Didžiausios kultūros centrų problemos yra šiuolaikinių reikalavimų neatitinkanti materialinė bazė (pastatai, inventorius).

Plungės rajone veikia vienas – Žemaičių dailės muziejus. 2003–2012 m. laikotarpiu muziejaus lankytojų skaičius augo. Plungės rajone veikia beveik 20 įvairių ekspozicijų. Viešoji biblioteka įkurta Plungės mieste ir turi 18 filialų. 2003–2012 m. bibliotekos fonduose knygų sumažėjo tačiau skaitytojų ir apsilankymų bibliotekoje skaičius padidėjo.

Sportas. Plungės rajone nuo 2013 m. veikia Plungės rekreacijos ir sporto centras. 2012 m. Plungės rajone veikė 15 sporto organizacijų, kuriose sportavo 1 295 gyventojai. Plungės rajone nuo 2006 m. smarkiai sumažėjo dalyvaujančiųjų sporto varžybose ir sveikatingumo renginiuose (nuo 12 715 iki 5 005). Plungės rajone gana daug sporto bazių, bet daugumos jų būklė labai prasta: centrinio stadiono ir irklavimo bazės būklė kritinė, labai apleisti masinio naudojimo sporto aikštynai gyvenamuosiuose mikrorajonuose ir prie mokyklų. Dauguma masinio naudojimo sporto infrastruktūros objektų įrengti Plungės mieste, kaimo vietovėse jų trūksta.

Būstas. Apie 50 proc. Plungės rajono gyventojų gyvena individualiuose namuose ar jų dalyse. Didžioji dauguma rajone esančių daugiabučių namų pastatyta per XX a. paskutinius keturis dešimtmečius, kai dominavo stambiaplokščių daugiabučių namų statyba. Tokie daugiabučiai namai neekonomiškai energijos vartojimo požiūriu, o, brangstant energijos ištekliams, racionalaus energijos vartojimo problema dar labiau išryškėja. Reikalinga daugiabučių gyvenamųjų namų renovacija, kuri dėl sunkios ekonominės situacijos vyksta gana vangiai. Savivaldybės socialinio būsto poreikis yra nepatenkinamas, nuo 2006 m. asmenų, esančių sąrašuose socialiniam būstui gauti, skaičius išaugo 3 kartus.

Nusikalstamumas. 2003–2012 m. nusikalstamumo lygis Plungės rajone išaugo tačiau liko žemesnis už šalies ir apskrities vidurkius. Vagystės Plungės rajone sudaro didžiąją visų nusikalstamų veikų dalį. Nagrinėjamoju laikotarpiu Plungės rajone padaugėjo nusikalstamų veikų, kurias padarė nepilnamečiai asmenys.

Investicijos. Vertinant situaciją pagal tiesiogines užsienio investicijas vienam gyventojui, Plungės rajono savivaldybė 11,3 karto atsilieka nuo šalies vidurkio. Kita vertus, jei šis rodiklis šalyje 2012 m., lyginant su 2004 m., išaugo 3,5 karto, tai Plungės rajono savivaldybėje – net 14,1 karto. Vertinant pagal materialines investicijas vienam gyventojui, rajone šis rodiklis nuo 2004 m. išaugo 76,9 proc. (šalyje – 12,8 proc.), tačiau vis dar nesiekia šalies vidurkio.

Verslo aplinka. Plungės rajono teritorijoje didžioji dalis pramonės yra Plungės mieste ar jo priemiesčiuose. Plungės rajono savivaldybės teritorijos bendrojo plano sprendiniuose numatyta, kad pramoninės teritorijos su reikalinga inžinerine infrastruktūra turi būti parengtos ir Žlibinuose, Kantaučiuose bei Kuliuose. Daugiausiai įmonių veikia Plungės miesto seniūnijoje ir arčiausiai miesto esančiose gyvenvietėse.

Veikiančių ūkio subjektų skaičius 2007–2011 m. Plungės rajone, kaip ir apskrityje bei šalyje, didėjo. 2011 m. Plungės rajono savivaldybėje veikė 842 ūkio subjektai ir tai sudarė 23,6 proc. apskrityje veikiančių ūkio subjektų arba 1 proc. šalyje veikiančių ūkio subjektų. Plungės rajone geriausiai išvystytas smulkaus ir vidutinio verslo sektorius, dauguma įmonių veikė didmeninės ir mažmeninės prekybos, variklinių transporto priemonių ir motociklų remonto (23,3 proc.), kitos – aptarnavimo veiklos srityje (20,5 proc.).

Nors Plungės rajono savivaldybė vadinama pramoniniu rajonu, bendras pramoninių įmonių skaičius tesudaro 9 proc. visų rajone veikiančių įmonių ir labai neišsiskiria apskrities ar šalies mastu (Telšių apskrityje ir Lietuvoje po 8 proc.). Kai kuriose įmonėse vis dar naudojami moraliai ir fiziškai seni, mažesnio našumo, žemesnio technologinio lygio įrenginiai ir mašinos, todėl darbo našumas žemas, o gaminamas produktas – mažiau konkurencingas. Tiesa, dalis įmonių jau naudoja modernias technologijas. Verslo atstovai silpnai jungiasi į asocijuotas verslo struktūras, be to verslo asociacijos yra nepakankamai aktyvios.

Turizmas ir rekreacija. Plungės rajonas priskiriamas prie labai didelį rekreacinį potencialą turinčių teritorijų ir įeina į Platelių–Telšių–Varnių rekreacinį arealą, kurio vystymosi prioritetas – gamtinio ir pažintinio turizmo plėtra.

Plungės rajonas pasižymi vertingais gamtiniais ir kultūriniais ištekliais. Didžiausia rajono gamtinė vertybė – Žemaitijos nacionalinis parkas. Išskirtini kultūriniai ištekliai: Plungės miestas, Plungės dvaro sodyba, istorinė vietovė Gandinga, Žemaičių Kalvarija. Rajone yra dailės, technikos ir archeologijos paminklų, kuriuos būtų galima panaudoti, kuriant įvairius pažintinius maršrutus. Nuo 2011 m. pabaigos lankytojams duris atvėrė vienintelis Europoje, šiuolaikinius saugumo, higienos reikalavimus atitinkantis Šaltojo karo muziejus.

Pagrindinis Plungės rajono svetingumo ir turizmo infrastruktūros potencialas šiuo metu koncentruojasi Žemaitijos nacionaliniame parke ir Plungės mieste. Tuo tarpu likusios Plungės rajono teritorijos rekreacinis potencialas nėra pakankamai išnaudojamas.

Pagrindiniai stovyklautojų srutai yra Žemaitijos nacionalinio parko teritorijoje, šalia Platelių ežerono įrengtose stovyklavietėse (Žemaitijos nacionaliniame parke apsistoja daugiau nei 2/3 visų Plungės rajono svečių). Likusi svečių dalis apsistoja Plungės mieste arba ne Žemaitijos nacionalinio parko teritorijoje esančiose kaimo turizmo sodybose.

Plungės rajonas yra lyderis Vakarų Lietuvoje pagal kaimo turizmo sodybų skaičių, o Lietuvoje nusileidžia tik į Aukštaitijos ežeryną patenkantiems Ignalinos, Molėtų, Lazdijų rajonams. Tiesa, poilsio kaime paslaugas dažnai teikia sodybas įsigiję ar jas pasistatę ne vietiniai gyventojai, todėl sodybose sukuriama darbo tik savo šeimos nariams.

Pagrindinis turizmo sektoriaus trūkumas – informacinės infrastruktūros trūkumas, dviračių turizmo trasų trūkumas. Vandens turizmo maršrutams tinkamų vandens telkinių nėra labai daug.

Žemės ūkis ir kaimo plėtra. Prioritetine žemės naudotojų veikla Plungės rajono teritorijoje išlieka žemės ūkis ir miškų ūkis. 2013 m. sausio 1 d. rajono teritorijoje nuo bendro rajono ploto žemdirbystės plotai užėmė 50,7 proc., iš kurių net 87,2 proc. sudarė ariamosi žemė. Dėl vyraujančių nederlingų, rūgščių dirvožemių, bendras žemės našumo balas siekia tik 30,4 – 33,7 balo. Plungės rajono savivaldybėje ūkininkaujantys gauna mažesnius negu vidutiniškai šalyje žemės ūkio augalų derlius. Rajone su žemės ūkio sektoriumi vienu ar kitu būdu (ūkininkauja, dirba bendrovėje, turi sodybinį ūkį ir pan.) susiję daugiau kaip 90 proc. kaime gyvenančių šeimų.

Gyvulininkystei gamtinės sąlygos rajone palankesnės, nors bendrasis pelnas ūkininkaujant Plungės rajono savivaldybės kaimo vietovėse yra vis tiek mažesnis, negu ūkininkaujant našiausiose Vidurio Lietuvos žemėse. Žemės ūkis yra daugiau negu vidutiniškai šalyje reikšmingas rajono ekonomikai. Lyginamuosius pranašumus turinčios žemės ūkio gamybos šakos: galvijai mėšai, pienininkystė, avininkystė, daržininkystė, uogų auginimas.

Rajone labiausiai plėtojamos kaimo turizmo paslaugos, o kitos alternatyvios ekonominės veiklos plačiai nepaplitę, nors turi dideles potencialias galimybes.

Ypatingų žemės gelmių turtų rajone nėra, tačiau Plungės rajonas pasižymi statybinio smėlio ir žvyro, gėlo požeminio vandens atsargomis. Plungės rajone nuo seno eksploatuojama Alsėdžių (šalia Grumblių) molio radimvietė. Plungės ir Telšių rajonuose yra didžiausi Lietuvoje geoterminės energijos ištekliai.

Aplinkos būklė ir tendencijos. Lyginant teršalų emisijas Plungės rajone su kitomis Telšių apskrities savivaldybėmis, Plungės rajone emisijos vienos mažiausių. Vandens kokybė maudymosi vietose atitinka higienos normų reikalavimus. Plungės gyventojai nuolat skundžiasi dėl UAB „Plungės bionergija“ katilinės keliamo triukšmo. Komunalinių atliekų tvarkymą savivaldybės teritorijoje administruoja UAB „Telšių regiono atliekų tvarkymo centras“. Rūpestį kelia savivaldybės teritorijoje nesutvarkytos cheminės atliekos, ypač dėl jų susirūpinę Gintališkės, Rūdaičių kaimų gyventojai.

Susisiekimas. Tankus automobilių kelių tinklas sieja rajono centrą – Plungės miestą – su rajono miesteliais bei kaimais, tačiau prie kelių pasigendama tolygiai išsidėsčiusių poilsio aikštelių su įrengtais tualetais, pavėsinėmis ir stalais. Trūksta patogių privažiavimų prie lankytinų objektų, keliai prie objektų yra prastos kokybės, daugiausia duobėti žvyrkeliai, kai kur – lauko keliukai, ypač trūksta nuorodų, nėra privažiavimų prie ežerų, saugomų automobilių aikštelių ir kt.

Bendra viso rajono problema – dviračių ir pėsčiųjų takų trūkumas. Nors planavimo schemose yra pažymėtos dviračių trasos, tačiau iš esmės jos yra formalios ir dviračiams bei pėstiesiems neparuoštos. Gyventojai dauguma savo kelionių atlieka individualiais automobiliais, o ne viešuoju transportu.

Geležinkelis Plungę tarsi dalija į dvi dalis: pagrindinę ir šiaurinę. Dėl intensyvaus traukinių eismo stabdomas automobilių eismas šiaurinėje miesto dalyje gyvenantiems žmonėms ir keliaujantiems per Plungę sukelia daug nepatogumų.

Inžinerinės komunikacinės sistemos. Pastaruosius kelerius metus rajone vykdoma intensyvi vandentiekio ir nuotekų tinklų plėtra. Vandens poreikis rajone mažėja. Galima daryti prielaidą, kad vandens poreikio rajone mažėjimui įtaką daro gyventojų skaičiaus rajone mažėjimas ir gyventojų pajamų mažėjimas. Kita vertus, negalima atmesti pažangesnių technologijų, apskaitos priemonių naudojimo, pagerėjusios san techninės įrangos ir kitų rodiklių poveikio.

Požeminių vandenų kokybė gera. Didžiausią rūpestį, kaip ir daugelyje vietų Lietuvoje, kelia padidintas geležies, mangano kiekis.

Kaimo gyvenvietėse ir sodybose daugiausia naudojamas gruntinis vanduo iš kastinių šulinių. Plungės miestas ir kai kurios gyvenvietės aprūpintos centralizuota geriamojo vandens tiekimo sistema. Apie 76 proc. tiekiamo vandens atitinka higienos normas, kitur kaimo gręžiniuose viršijamas leistinas geležies ir mangano kiekis. Vandens gerinimo įrenginiai kaimo vietovėse turėtų tapti vienu iš savivaldybės investicijų prioritetu.

Paviršinės nuotekos (lietaus nuotekos) dėl lėšų stokos išleidžiamos į atvirus vandens telkinius nevalytos. Plungės rajone centralizuotai tiekama šiluma aprūpinami tik gyvenamieji ir administracinės paskirties pastatai. Nuo 2012 m. planuojama Plungėje esančiose katilinėse naudoti pigesnę vietinį kurą.



Dainos Martišienės nuotrauka

*Mykolo Oginskio dvaro sodybos laikrodinėje oranžerijoje įsikūrusi
Plungės rajono savivaldybės viešoji biblioteka.*



Socialinės ir ekonominės
būklės analizė SSGG
metodu

Socialinės ir ekonominės būklės analizė SSGG metodu

Naudojant stiprybių, silpnybių, galimybių ir grėsmių analizės metodą, strateginio plėtros plano atnaujinimo darbo grupėse identifikuoti pagrindiniai rajono veiksniai, kurie suskirstyti į stiprybes, silpnybes, galimybes ir grėsmes. Šie veiksniai darbo grupės narių buvo įvertinti penkiabalėje sistemoje, kur 1 reiškia „mažiau svarbus veiksnys“, 5 – „labai svarbus veiksnys“. SSGG matricoje pateiktas šių įvertinimų vidurkis.

1 lentelė. Plungės rajono savivaldybės SSGG

STIPRYBĖS		Įvertinimas
1.	Patogi rajono geografinė padėtis	4,30
2.	Stiprios ir aktyvios kaimo bendruomenės, rengiančios ir įgyvendinančios projektus	4,25
3.	Išvystyta kultūrinė veikla bei gausi kultūrinių renginių įvairovė	4,23
4.	Vystoma rajono susisiekimo infrastruktūra	4,23
5.	M. Oginskio dvaro ansamblis su parku	4,15
6.	Žemaitijos nacionalinis parkas	4,13
7.	Išvystytos pirminės ir antrinės sveikatos priežiūros paslaugos	4,10
8.	Mažesnis už šalies vidurkį nusikalstamumo lygis	4,05
9.	Plėtojamas vaikų ir jaunimo užimtumas	4,05
10.	Vykdoma intensyvi vandentiekio ir nuotekų tinklų plėtra	4,03
11.	Gera požeminių vandenų kokybė	4,00
12.	Sėkmingai vystomas turizmo sektorius, daug lankytinų objektų	3,98
13.	Aktyvus jaunimas bei jaunimo organizacijos	3,90
14.	Gausūs gamtiniai ir kultūriniai išteklių, išskirtiniai sakraliniai, kultūros paveldo, nacionalinio ir Europos lygmens objektai	3,90
15.	Stiprūs ir konkurencingi ūkininkų ūkiai	3,88
16.	Diegiamos eismo saugumo priemonės	3,88
17.	Išskirta pramonės įmonių zona, investicijoms tinkami laisvi žemės sklypai ir pastatai	3,85
18.	Plėtojamas atliekų tvarkymas ir rūšiavimo įrenginiai	3,83
19.	Optimizuojamas švietimo įstaigų tinklas	3,78
20.	Biblioteka tapo informacijos, švietimo, kultūros, kultūringo laisvalaikio praleidimo vieta, patrauklus turizmo objektas, savo įvairiapusėmis paslaugomis pritraukiantis didesnį lankytojų skaičių	3,75
SILPNYBĖS		Įvertinimas
1.	Trūksta laisvalaikio infrastruktūros vaikams ir jaunimui	4,10
2.	Trūksta kvalifikuotų specialistų	4,08
3.	Savivaldybės verslumo lygis mažesnis už šalies vidurkį	4,08
4.	Per lėtai vykdoma daugiabučių gyvenamųjų namų renovacija	4,03
5.	Augantys, bet vis dar žemi tiesioginių užsienio ir materialinių investicijų rodikliai	4,03
6.	Savivaldybės ir verslo bendradarbiavimo stoka	4,03
7.	Silpnai vystomos alternatyvios ekonominės veiklos kaime	3,95
8.	Trūksta standartus atitinkančių sporto bazių arba jų materialinė būklė prasta	3,85
9.	Nepakankamas sveikatos ir socialinių paslaugų programų finansavimas	3,85
10.	Viešojo keleivinio transporto maršrutai nesuderinti su gyventojų poreikiais	3,85
11.	Per mažas gyventojų įsitraukimas į savivaldos procesus	3,80
12.	Rajono verslo asociacijos nepakankamai aktyvios	3,80
13.	Išaugę savivaldybės įstaigų išlaikymo kaštai	3,80
14.	Didelis žmonių, kuriems reikalingas socialinis būstas, skaičius	3,70
15.	Trūksta regiono savivaldybių bendradarbiavimo įvairiose srityse	3,68
16.	Sunkiai prieinamos neformaliojo švietimo paslaugos kaimo vaikams	3,68
17.	Neefektyvi gaisrų gesinimo sistema	3,68
18.	Neefektyvus visuomenės švietimas atliekų tvarkymo srityje, nepakankamas gyventojų gamtosauginis sąmoningumas	3,65
19.	Netolygiai išvystytas socialinių paslaugų tinklas	3,58
20.	Trūksta turizmo informacinės infrastruktūros, nepakankama turizmo marketingo veikla (TIC ir žmogiškųjų išteklių trūkumas)	3,48

GALIMYBĖS		Įvertinimas
1.	Aktyviau išnaudoti dalyvavimą Lietuvos ir ES paramos fonduose	4,45
2.	Skatinti technologijų plėtrą, sudarančią sąlygas gerinti rajono ekonominę situaciją	4,28
3.	Optimizuoti savivaldybės įstaigų tinklą, sumažinti įstaigų išlaikymo kaštus	4,20
4.	Efektvyvinti savivaldybės turto valdymą ir stiprinti viešojo administravimo gebėjimus	4,18
5.	Užtikrinti tinkamą gyvenviečių apšvietimą, sudarant prielaidas nusikalstamumo mažėjimui	4,18
6.	Aktyviau vykdyti daugiabučių namų modernizavimą	4,13
7.	Plėtoti projektinę veiklą pagal strategijos prioritetus	4,10
8.	Skatinti kaimo gyventojų veiklos įvairovę	4,05
9.	Skatinti gyventojų pilietinį aktyvumą	4,05
10.	Visuomenės poreikiams pritaikyti nenaudojamus pastatus ir patalpas veiklos įvairinimui	4,00
11.	Stiprinti viešojo ir privataus sektorių bendradarbiavimą	3,98
12.	Turizmo srautų didinimui išnaudoti gamtinius ir kultūrinius išteklius bei sporto infrastruktūrą	3,98
13.	Plėtoti dviračių ir pėsčiųjų takų tinklą	3,95
14.	Mažinti atotrūkį tarp miesto ir kaimo	3,95
15.	Stiprinti savivaldybės bendradarbiavimą su specialiosiomis tarnybomis, skiriant daugiau dėmesio priemonėms užtikrinančioms žmonių ir jų turto saugumą	3,85
16.	Stiprinti bendradarbiavimą su verslo paramos ir informavimo struktūromis, viešinant verslo plėtros ir investavimo galimybes regione	3,83
17.	Aktyvinti nevyriausybinės organizacijas, teikiančias socialines paslaugas įvairių socialinių grupių asmenims	3,83
18.	Vystyti logistinę veiklą	3,83
19.	Modernizuoti ir išplėsti vaizdo kamerų stebėjimo sistemą	3,83
20.	Tolygiai plėtoti nestacionarių socialinių paslaugų prieinamumą ir jų pasiūlą savivaldybėje	3,80
GRĖSMĖS		Įvertinimas
1.	Mažėjantis gyventojų skaičius dėl migracijos, mažo gimstamumo, darbo sąlygų ir užimtumo	4,55
2.	Auganti neaktyvių darbingo amžiaus gyventojų dalis	4,45
3.	Mažėjantis savivaldybės biudžetas programoms	4,45
4.	Nepakankamos investicijos, stabdančios rajono ekonominę plėtrą	4,35
5.	Visuomenės senėjimas, sąlygojantis socialiai remtinų asmenų skaičiaus didėjimą, didesnį socialinių ir sveikatos priežiūros paslaugų poreikį	4,30
6.	Neįgyvendinti projektai dėl kofinansavimo trūkumo	4,23
7.	Augančios energetinių išteklių kainos didina produkcijos savikainą bei mažina verslo konkurencingumą	4,23
8.	Maži kultūros įstaigų darbuotojų atlyginimai, sąlygojantys mažėjančią kultūros darbuotojų pasiūlą	4,10
9.	Augantis nusikalstamumas, sąlygotas mažėjančio policijos pareigūnų skaičiaus	4,10
10.	Sveikatos priežiūros specialistų trūkumas	4,03
11.	Vietinio verslo nekonkurencingumas dėl per menko inovacijų ir naujų technologijų taikymo	4,03
12.	Mažėjantis gyventojų įsitraukimas į sportines veiklas dėl silpnos sporto materialinės bazės	3,93
13.	Mažėjantys Plungės miesto turizmo srautai dėl augančio kitų savivaldybių rekreacinio potencialo	3,65
14.	Augantis elektroninių nusikaltimų ir nusikaltimų intelektualinei nuosavybei rodiklis	3,40



PLUNGĖS RAJONO
STRATEGIJA

PLUNGĖS RAJONO STRATEGIJA

Plungės rajono vizija iki 2025 metų:

Plungės rajonas – vietovė, kurioje patrauklu gyventi, dirbti ir ilsėtis.

Čia:

- išplėta susisiekimo ir inžinerinė infrastruktūra pritaikyta gyventojų ir rajono svečių poreikiams;
- kultūros ir sporto institucijų infrastruktūra, pramogų centrai sudaro visapusiškas sąlygas aktyviam ir pasyviai poilsiui;
- sukurta efektyvi švietimo sistema;
- bendruomenė, vietos savivaldos, švietimo institucijos ir verslo įmonės aktyviai bendradarbiauja, todėl rajone priimami sprendimai efektyvūs ir priimtini visiems;
- socialinį teisingumą, sveikatos apsaugą ir priežiūrą visoms gyventojų grupėms užtikrina socialinės paramos ir kvalifikuotų medicinos paslaugų tinklas;
- optimaliai vystoma pramonė, kuriama palanki verslo aplinka, skatinamas turizmo verslas;
- kaimiškose vietovėse vystomas žemės ūkis ir alternatyvūs verslai;
- gyventojai ir ūkio subjektai savo veikloje naudoja informacinių technologijų priemones;
- identifikuotas ir puoselėjamas turtingas istorinis, kultūrinis, gamtinis paveldas.

I PRIORITETAS. RAJONO INFRASTRUKTŪRA

II PRIORITETAS. ŽMOGIŠKIEJI IŠTEKLIAI

III PRIORITETAS. EKONOMINĖ APLINKA

PRIORITETŲ, TIKSLŲ IR UŽDAVINIŲ SUVESTINĖ

Prioritetas	Tikslas	Uždavinys
I prioritetas. Rajono infrastruktūra	1.1. Vykdyti subalansuotą susisiekimo sistemos plėtrą	1.1.1. Pagerinti kelio dangą rajono valstybinės ir vietinės reikšmės keliuose ir sumažinti transporto srautus
		1.1.2. Vystyti dviračių ir pėsčiųjų takų tinklą bei vykdyti eismo saugumą gerinančias priemones
		1.1.3. Užtikrinti, kad viešojo transporto paslaugos patenkintų visų rajono gyventojų poreikius
		1.1.4. Sukurti efektyvią transporto priemonių laikymo sistemą
	1.2. Užtikrinti rajone saugią ir švarią gyvenamąją aplinką	1.2.1. Sudaryti sąlygas subalansuotai aplinkos plėtrai užtikrinti
		1.2.2. Užtikrinti saugumą viešose erdvėse
		1.2.3. Užtikrinti geriamojo ir paviršinio vandens kokybę, atitinkančią Lietuvos ir Europos Sąjungos teisinius reikalavimus
		1.2.4. Užtikrinti atliekų surinkimą ir tvarkymą.
	1.3. Padidinti šilumos energijos naudojimo efektyvumą	1.3.1. Renovuoti ir modernizuoti rajono šilumos ūkį.
	1.4. Padidinti socialinio sektoriaus viešųjų paslaugų kokybę ir prieinamumą	1.4.1. Didinti socialinių paslaugų įvairovę, aprėptį ir kokybę
		1.4.2. Aprūpinti socialiai remtinus gyventojus kokybišku socialiniu būstu
		1.4.3. Sudaryti gyventojams galimybes rajone gauti kvalifikuotas visuomenės ir asmens sveikatos priežiūros paslaugas
		1.4.4. Plėtoti masiniam ir profesionalų sportui reikalingą infrastruktūrą ir remti sportinę veiklą
1.4.5. Sudaryti tinkamas sąlygas kultūros kūrimui ir sklaidai bei informacijos prieinamumui		
1.4.6. Optimizuoti švietimo įstaigų tinklą, išlaikant paslaugas kokybiškas ir prieinamas rajono gyventojams		
II prioritetas. Žmogiškieji ištekliai	2.1. Plėtoti bendruomeniškumą ir pilietiškumą	2.1.1. Stiprinti bendruomenių vaidmenį
		2.1.2. Skatinti pozityvias jaunimo iniciatyvas ir aktyvumą
		2.1.3. Integruoti į visuomenę socialiai pažeidžiamus asmenis bei šeimas
		2.1.4. Ugdyti rajono gyventojų meninį ir sociokultūrinį išprusimą, išsaugant ir puoselėjant vietos kultūros tradicijas
	2.2. Didinti savivaldos efektyvumą	2.2.1. Tobulinti savivaldybės valdymą ir administracinių paslaugų teikimą
		2.2.2. Užtikrinti darnųjį rajono vystymą, rengiant planavimo dokumentus
III prioritetas. Ekonominė aplinka	3.1. Kurti palankią ekonominę aplinką	3.1.1. Teikti verslui svarbią informaciją
		3.1.2. Skatinti pramonės ir SVV verslą
		3.1.3. Sudaryti sąlygas konkurencingam žemės ūkiui vystyti ir veiklos kaime įvairinimui
	3.2. Plėtoti turizmo ir rekreacijos veiklą	3.2.1. Atkurti ir išplėtoti rajono turizmo institucinę ir planavimo sistemą
		3.2.2. Didinti rajono patrauklumą ir prieinamumą vietiniams ir užsienio turistams
		3.2.3. Skatinti apgyvendinimo ir maitinimo paslaugų plėtrą
		3.2.4. Sukurti kompleksinę viešąją turizmo infrastruktūrą
		3.2.5. Kurti rajono įvaizdį išsaugant, stiprinant ir kuriant naujus fizinius ir nematerialius produktus, leidžiančius atskirti Plungės rajoną nuo kitų rajonų

Priemonių planas

Eil. Nr.	Priemonė	Organizatoriai, vykdytojai	Laikotarpis	Pasiekimo rodiklis	Lėšų poreikis, tūkst. Lt	Finansavimo šaltiniai
I PRIORITETAS. RAJONO INFRASTRUKTŪRA						
1.1. TIKSLAS. VYKDYTI SUBALANSUOTĄ SUSISIEKIMO SISTEMOS PLĖTRĄ						
1.1.1. Uždavinys. Pagerinti kelio dangą rajono valstybinės ir vietinės reikšmės keliuose ir sumažinti transporto srautus						
1.1.1.1	Atlikti kelio rekonstrukciją ir sustiprinti dangą kelyje Nr. 166 Plungė-Vėžaičiai (nuo 3,10 iki 5,80 km)	VI „Telšių regiono keliai“	2014-2016	Įrengta 2,70 km dangos	n. d.	VL
1.1.1.2	Atlikti kelio rekonstrukciją ir sustiprinti dangą kelyje Nr. 3203 Puošiniai-Plateliai (nuo 0,00 km iki 11,03 km)	VI „Telšių regiono keliai“	2014-2016	Įrengta 11,03 km dangos	n. d.	VL
1.1.1.3	Atlikti kelio rekonstrukciją ir sustiprinti dangą kelyje Nr. 164 Mažeikiai-Plungė-Tauragė (nuo 48,00 iki 58,60 km)	VI „Telšių regiono keliai“	2016-2018	Įrengta 10,60 km dangos	n. d.	VL
1.1.1.4	Žiedinės sankryžos Dariaus ir Girėno gatvėje, kuri sutampa su rajoniniu keliu Nr.3201 Truikiai-Prūsaliai, ir naujos gatvės tarp Dariaus ir Girėno gatvės ir Alanto gatvės techninių projektų parengimas ir darbai	PRSA Architektūros ir teritorijų planavimo skyrius, PRSA Vietos ūkio ir turto skyrius	2014-2017	Parengti techniniai projektai, įrengta žiedinė sankryža ir nauja gatvė	2.250,0	EL, VL, SL
1.1.1.5	Plungės miesto S. Dariaus ir S. Girėno g., kuri sutampa su rajoniniu keliu Nr. 3201 Truikiai-Prūsaliai, transporto mazgo su tuneliu po geležinkelio įrengimas	PRSA Vietos ūkio ir turto skyrius, VI „Telšių regiono keliai“	2014-2020	Įrengtas tunelis	22.000,0	EL, VL, SL
1.1.1.6	Įrengti asfalto dangą kelyje Nr. 3216 Liepgiriai-Sateikiai-Gintališkė (nuo 9,98 km iki 12,36 km)	VI „Telšių regiono keliai“	2014-2016	Įrengta 2,38 km dangos	n. d.	VL
1.1.1.7	Įrengti asfalto dangą privažiuojamajame kelyje Nr. 3228 prie Virkšų nuo kelio Salantai-Plateliai-Alsėdžiai (nuo 0,00 km iki 1,05 km)	VI „Telšių regiono keliai“	2014-2016	Įrengta 1,05 km dangos	n. d.	VL
1.1.1.8	Įrengti asfalto dangą kelyje Nr. 3206 Plungė-Medingėnai (nuo 5,58 km iki 15,105 km)	VI „Telšių regiono keliai“	2015-2017	Įrengta 9,525 km dangos	n. d.	VL
1.1.1.9	Įrengti asfalto dangą kelyje Nr. 3217 Gintališkė-Medsėdžiai (nuo 2,69 km iki 6,0 km)	VI „Telšių regiono keliai“	2016-2018	Įrengta 3,31 km dangos 3	n. d.	VL
1.1.1.10	Įrengti asfalto dangą kelyje Nr. 3215 Vieštovėnai-Juodeikiai-Mižuikiai (nuo 0,00 km iki 3,40 km)	VI „Telšių regiono keliai“	2017-2019	Įrengta 3,40 km dangos	n. d.	VL

Eil. Nr.	Priemonė	Organizatoriai, vykdytojai	Laikotarpis	Pasiekimo rodiklis	Lėšų poreikis, tūkst. Lt	Finansavimo šaltiniai
1.1.1.11	Įrengti asfalto dangą kelyje Nr. 3208 Rietavas-Lioliai-M. Mostaičiai (nuo 15,30 km iki 17,75 km)	VI „Telšių regiono keliai“	2018-2020	Įrengta 2,45 km dangos	n. d.	VL
1.1.1.12	Įrengti asfalto dangą kelyje Nr. 3226 Stalgenai-Luknėnai (nuo 0,00 km iki 1,20 km)	VI „Telšių regiono keliai“	2018-2020	Įrengta 1,20 km dangos	n. d.	VL
1.1.1.13	Įrengti asfalto dangą kelyje Nr. 3207 Stanelliai-Vilkaičiai (nuo 1,10-8,00 km)	VI „Telšių regiono keliai“	2015-2020	Įrengta 6,90 km dangos	n. d.	VL
1.1.1.14	Įrengti asfalto dangą kelyje Nr. 4603 Telšiai-Alsėdžiai-Barstyčiai-Skuodas (nuo 20,44 km iki 22,11 km)	VI „Telšių regiono keliai“	2020	Įrengta 1,67 km dangos	n. d.	VL
1.1.1.15	Kelių infrastruktūros gerinimas kapitališkai remontuojant ir rekonstruojant vietinės reikšmės kelius ir gatves	PRSA Vietos ūkio ir turto skyrius	2014-2020	Įgyvendinta Plungės rajono gatvių ir kelių tinklo dalies plėtra ir priežiūros programa; rekonstruota ~40 km gatvių	60.000,0	EL, VL, SL
1.1.1.16	Plungės miesto V. Lingio gatvės įrengimo II – etapo įgyvendinimas	PRSA Vietos ūkio ir turto skyrius	2014-2020	Nutiesta nauja gatvė	570,0	EL, VL, SL
1.1.2. Uždavinys. Vystyti dviračių ir pėsčiųjų takų tinklą bei vykdyti eismo saugumą gerinančias priemones						
1.1.2.1	Dviračių ir pėsčiųjų takų tinklo plėtojimas	PRSA Vietos ūkio ir turto skyrius	2014-2020	Įrengti ir rekonstruoti šaligatviai bei dviračių takai	30.000,0	EL, VL, SL
1.1.2.2	Įrengti žiedinę sankryžą kelių Nr. 164 Mažeikiai-Plungė-Tauragė ir Nr. 166 Plungė-Vėžaičiai sankirtoje (58,50 km)	VI „Telšių regiono keliai“	2012-2014	Įrengta sankryža	n. d.	VL
1.1.2.3	GIS formatu kaupiti avaringumo informaciją ir jos pagrindu rengti avaringumo žemėlapius	PRSA Architektūros ir teritorijų planavimo skyrius, Klaipėdos apskrities vyriausiojo policijos komisariato Plungės rajono policijos komisariatas (toliau – Plungės PK)	2012-2020	Parengti ir nuolat atnaujinami avaringumo žemėlapiai	10,0	VL, SL
1.1.2.4	Rekonstruoti Laisvės g.-Rietavo g. sankryžą	PRSA Vietos ūkio ir turto skyrius	2014-2020	Rekonstruota sankryža	2.000,0	EL, VL, SL
1.1.2.5	Rekonstruoti Laisvės g.-Telšių g. sankryžą	PRSA Vietos ūkio ir turto skyrius	2014-2020	Rekonstruota sankryža	2.000,0	VL, SL
1.1.2.6	Gerinti gatvių apšvietimą Plungės miesto ir kaimo seniūnijose	PRSA Vietos ūkio ir turto skyrius, seniūnijos	2014-2020	Rekonstruoti ir įrengti apšvietimo tinklai	3.000,0	EL, VL, SL, PL
1.1.2.7	Įgyvendinti projektą „Antrojo kelio statyba ruože Plungė-Sateikiai“	AB „Lietuvos geležinkeliai“	2012-2015	Įgyvendintas projektas	9.885,1	EL, VL
1.1.2.8	Diegti visuomenei saugaus eismo igūdžius vykdančią prevencinius projektus (dėl per didelio greičio, alkoholio arba narkotikų vartojimo, nuovargio, saugos diržų arba apsauginių šalmų nenaudojimo, atšvaitų nešiojimo ir t.t.)	PRSA Švietimo skyrius, Plungės PK, Plungės rajono savivaldybės visuomenės sveikatos biuras (toliau – VSB)	2011-2020	Įgyvendintų projektų sk.	100,0	VL, SL

Eil. Nr.	Priemonė	Organizatoriai, vykdytojai	Laikotarpis	Pasiekimo rodiklis	Lėšų poreikis, tūkst. Lt	Finansavimo šaltiniai
1.1.2.9	Pritaikyti susisiekimo sistemą neįgaliesiems	PRSA Architektūros ir teritorijų planavimo skyrius, PRSA Vietos ūkio ir turto skyrius, Plungės PK	2014–2020	Pritaikytų objektų sk.	n. d.	EL, VL, SL
1.1.3. Uždavinys. Užtikrinti, kad viešojo transporto paslaugos patenkintų visų rajono gyventojų poreikius						
1.1.3.1	Nuolatos atlikti keleivių srautų tyrimus esamuose maršrute ir jais remiantis sudaryti minimalių prioritetinį vietinių autobusų maršrutų tinklą, įdiegiant elektronines keleivių apskaitos priemones	UAB „Plungės autobusų parkas“, PRSA Vietos ūkio ir turto skyrius	2014–2020	Įdiegta keleivių apskaitos sistema; atnaujintas ir viešinamas vietinių autobusų maršrutų tinklas	70,0	EL, VL, SL, UAB „Plungės autobusų parko lėšos“
1.1.3.2	Atnaujinti autobusų parko autobusus	UAB „Plungės autobusų parkas“	2014–2020	Nupirkti 7 autobusai	700,0	EL, VL, SL
1.1.3.3	Įdiegti elektroninio bilieto sistemą	UAB „Plungės autobusų parkas“	2014–2020	Įdiegta sistema	1.000,0	EL, VL, SL, UAB „Plungės autobusų parko lėšos“
1.1.3.4	Rekonstruoti autobusų stotį	UAB „Plungės autobusų parkas“	2014–2020	Rekonstruota autobusų stotis	500,0	EL, SL
1.1.3.5	Įrengti autobusų laukimo paviljonus rajone	UAB „Plungės autobusų parkas“, PRSA Vietos ūkio ir turto skyrius	2014–2020	Įrengti paviljonai Karklėnuose, Juodeikiuose, Vieštovėnuose, Jovaišikių kaime prie miesto kapinių ir Truikiuose	135,0	VL, SL
1.1.4. Uždavinys. Sukurti efektyvią transporto priemonių laikymo sistemą						
1.1.4.1	Įrengti naujas automobilių laikymo aikšteles (arba išplėsti esamas) miesto centrinėje dalyje	PRSA Vietos ūkio ir turto skyrius	2014–2020	Įrengtos (3) ir atnaujintos automobilių laikymo aikštelės	1.500,0	VL, SL, PL
1.1.4.2	Įrengti dviračių saugojimo vietas šalia prekybos centrų, administracinių, švietimo įstaigų ir pan.	PRSA Vietos ūkio ir turto skyrius, verslininkai	2014–2020	Įrengta 40 dviračių saugojimo vietų	3.200,0	EL, VL, SL
1.1.4.3	Skatinti daugiabučių namų savininkų bendrijas savo sklypuose organizuoti automobilių laikymo aikštelių išplėtimą	PRSA Vietos ūkio ir turto skyrius, daugiabučių namų savininkų bendrijos	2014–2020	Įrengta ~1000 naujų automobilių laikymo vietų prie daugiabučių namų	3.000,0	PL
1.2. TIKSLAS. UŽTIKRINTI RAJONE SAUGIĄ IR ŠVARIĄ GYVENAMĄJĄ APLINKĄ						
1.2.1. Uždavinys. Sudaryti sąlygas subalansuotai aplinkos plėtrai užtikrinti						
1.2.1.1	Parengti ir įgyvendinti UAB „Plungės bioenergijos“ katilinės keliamo triukšmo problemos sprendimo veiksmų planą	UAB „Plungės bioenergija“	2014–2020	Patvirtintas ir įgyvendintas planas	n. d.	UAB „Plungės bioenergija“ lėšos
1.2.1.2	Įgyvendinti aplinkos oro kokybės valdymo programą	PRSA Vietos ūkio skyrius, PRSA ekologas	2014–2020	Įgyvendintas planas	n. d.	EL, VL, SL, KL

Eil. Nr.	Priemonė	Organizatoriai, vykdytojai	Laikotarpis	Pasiekimo rodiklis	Lėšų poreikis, tūkst. Lt	Finansavimo šaltiniai
1.2.1.3	Savivaldybei priklausančio turto, viešųjų erdvių, sklypų ir kelių kadastriniai matavimai bei teisinė registracija	PRSA Architektūros ir teritorijų planavimo skyrius, PRSA Finansų ir biudžeto skyrius, PRSA Vietos ūkio ir turto skyrius	2014–2020	Inventorizuotas ir suregistruotas savivaldybei priklausantis turmas	490,0	VL, SL, KL
1.2.1.4	Prie Babrungo upės ir Gandingos HE („Plungės jūros“) prieinančių teritorijų sutvarkymas	PRSA Architektūros ir teritorijų planavimo skyrius	2014–2020	Sutvarkyta teritorija; įrengta infrastruktūra	15.000,0	EL, SL
1.2.1.5	Sinagogų kvartalo sutvarkymas, Palankės skvero rekreacinės erdvės suformavimas	PRSA Architektūros ir teritorijų planavimo skyrius	2014–2020	Patvirtintas detalus planas; parengtas techninis projektas ir įgyvendinti jo sprendiniai	10.000,0	EL, VL, SL
1.2.1.6	Alsėdžių miestelio aikštės ir jos prieigų sutvarkymas	PRSA Architektūros ir teritorijų planavimo skyrius	2014–2020	Parengtas techninis projektas ir įgyvendinti jo sprendiniai	5.000,0	EL, VL, SL
1.2.1.7	Babrungo upės slėnio estrados rekonstravimas ir jos prieigų sutvarkymas	PRSA Architektūros ir teritorijų planavimo skyrius	2014–2020	Parengtas techninis projektas ir įgyvendinti jo sprendiniai	12.000,0	EL, VL, SL
1.2.1.8	Laisvės alėjos rekonstravimas	PRSA Architektūros ir teritorijų planavimo skyrius	2014–2020	Parengtas techninis projektas ir įgyvendinti jo sprendiniai	7.000,0	EL, VL, SL
1.2.1.9	Varduos upės krantinės Žemaičių Kalvarijos miestelio teritorijoje sutvarkymas ir prie jos esančio vandens telkinio išvalymas ir pritaikymas miestelio gyventojų poreikiams	PRSA Architektūros ir teritorijų planavimo skyrius, PRSA Vietos ūkio ir turto skyrius	2014–2020	Sutvarkyta teritorija; įrengta infrastruktūra	300,0	EL, VL, SL
1.2.1.10	Viešosios erdvės sutvarkymas Žemaičių Kalvarijoje prie viešosios bendruomenės pirties ir pritaikymas visuomenės poreikiams	PRSA Architektūros ir teritorijų planavimo skyrius, PRSA Vietos ūkio ir turto skyrius	2014–2020	Sutvarkyta teritorija; įrengta infrastruktūra	300,0	EL, VL, SL
1.2.1.11	Įrengti viešuosius tualetus Žemaičių Kalvarijos ir Platelių miesteliuose	PRSA Architektūros ir teritorijų planavimo skyrius, PRSA Vietos ūkio ir turto skyrius	2014–2020	Įrengti viešieji tualetai	400,0	EL, VL, SL
1.2.1.12	Įrengti apšvietimą Beržoro ir Platelių kapinėse	PRSA Architektūros ir teritorijų planavimo skyrius, PRSA Vietos ūkio ir turto skyrius	2014–2020	Įrengtas apšvietimas	120,0	EL, VL, SL
1.2.1.13	Sutvarkyti ir rekreacijai pritaikyti Stanelių ir Grumblių gyvenviečių visuomenei skirtus žemės sklypus ir vandens telkinius	PRSA Architektūros ir teritorijų planavimo skyrius, PRSA Vietos ūkio ir turto skyrius, Stanelių kaimo bendruomenė „Pietuvė“, Grumblių kaimo bendruomenė „Varnakalnis“	2014–2020	Rekreacijai pritaikyti objektai	n. d.	EL, VL, SL
1.2.1.14	Viešosios erdvės sutvarkymas ir pritaikymas bendruomenės poreikiams Babrungo seniūnijoje Babrungėnų kaime	PRSA Architektūros ir teritorijų planavimo skyrius, Babrungo seniūnijos šeimų bendruomenė „Teviškė“	2014–2020	Sutvarkyti ir bendruomenės poreikiams pritaikyti objektai	300,0	EL, VL, SL

Eil. Nr.	Priemonė	Organizatoriai, vykdytojai	Laikotarpis	Pasiekimo rodiklis	Lėšų poreikis, tūkst. Lt	Finansavimo šaltiniai
1.2.1.15	Renovuoti privažiavimą prie Platelių gimnazijos iš Didžiosios gatvės, renovuojant aikštelę prie bažnyčios	PRSA Architektūros ir teritorijų planavimo skyrius, PRSA Vietos ūkio ir turto skyrius	2014–2020	Renovuotas privažiavimas	n. d.	EL, VL, SL
1.2.1.16	Naujų kapinių įrengimas	PRSA Architektūros ir teritorijų planavimo skyrius	2014–2020	Įrengtos Kulių, Kantaucių, Staigėnų ir Plungės miesto naujosios kapinės	3.000,0	EL, VL, SL
1.2.1.17	Kolumbariumų įrengimas kapinėse	PRSA Architektūros ir teritorijų planavimo skyrius	2014–2020	Įrengti kolumbariumai	300,0	EL, VL, SL
1.2.2. Uždaviny. Užtikrinti saugumą viešose erdvėse						
1.2.2.1	Atnaujinti ir įrengti naujas vaizdo stebėjimo kameras potencialiai pavojingose Plungės miesto ir rajono miestelių vietose	PRSA Vietos ūkio ir turto skyrius	2014–2020	Pakeista 12 vaizdo stebėjimo kamerų; įrengtos 23 naujos vaizdo stebėjimo kameros	200,0	EL, VL, SL
1.2.2.2	Vykdyti nusikalstamų veikų ir administracinių teisės pažeidimų prevencijos programas	PRSA, Plungės PK, bendruomenės	2011–2020	Įvykdyta programų / projektų; į juos įtrauktų asmenų sk.	200,0	EL, VL, SL
1.2.2.3	Sustiprinti viešosios tvarkos palaikymo funkciją Plungės rajono savivaldybės administracijoje	PRSA administracijos direktorius	2015	Įsteigta valstybės tarnautojo, atsakingo už viešosios tvarkos palaikymo administravimą bei bendradarbiavimą su teisėsaugos struktūromis, pareigybe	225,0	SL
1.2.2.4	Vykdyti saugaus judėjimo (plaukimas, važiavimas dviračiais, slidinėjimas ir pan.) mokymo projektus	PRSA Švietimo skyrius, Plungės PK, VSB	2014–2020	Suorganizuotų mokymų ir dalyvių juose sk.	10,0	EL, VL, SL
1.2.2.5	Saugos kamerų mokyklų teritorijose įrengimas	PRSA Švietimo skyrius	2014–2020	Įrengtų stebėjimo kamerų sk.	100,0	EL, VL, SL
1.2.2.6	Vykdyti gaisrų ir civilinės saugos prevencines programas	Telšių apskrities priešgaisrinės gelbėjimo valdybos Plungės priešgaisrinė gelbėjimo tarnyba (toliau – Plungės PGT)	2014–2020	Vykdyta programų / projektų; į juos įtrauktų asmenų sk.	200,0	ES, VL, SL
1.2.2.7	Įrengti privažiavimus prie vandens telkinių gaisriniams automobiliams	Plungės PGT	2014–2020	Įrengtų privažiavimų sk.	100,0	ES, VL, SL
1.2.2.8	Gaisrų ir gelbėjimo technikos bei įrangos atnaujinimas	Plungės PGT	2014–2020	Atnaujinti 5 gaisriniai automobiliai ir įranga	3.000,0	ES, VL, SL
1.2.2.9	Rekonstruoti Plungės rajono savivaldybės ugniagesių komandų pastatus	Plungės PGT	2014–2020	Rekonstruoti 6 pastatai	3.000,0	ES, VL, SL
1.2.2.10	Rekonstruoti Plungės rajono savivaldybės seniūnijose priešgaisrinius rezervuarus	Plungės PGT	2014–2020	Rekonstruoti rezervuarų sk.	500,0	ES, VL, SL
1.2.2.11	Vykdyti savanorystės skatinimo programas gaisrų prevencijos srityje	Plungės PGT	2014–2020	Vykdyta programų / projektų; į juos įtrauktų asmenų sk.	1.000,0	ES, VL, SL

Eil. Nr.	Priemonė	Organizatoriai, vykdytojai	Laikotarpis	Pasiekimo rodiklis	Lėšų poreikis, tūkst. Lt	Finansavimo šaltiniai
1.2.3. Uždaviny. Užtikrinti geriamojo ir paviršinio vandens kokybę, atitinkančią Lietuvos ir Europos Sąjungos teisinius reikalavimus						
1.2.3.1	Vykdyti vandens tiekimo ir nuotekų tvarkymo infrastruktūros plėtrą Plungės rajone, vadovaujantis Plungės rajono savivaldybės vandens tiekimo ir nuotekų tvarkymo infrastruktūros plėtos specialiuoju planu	UAB „Plungės vandenys“	2014–2020	Nutiesta ~19,77 km vandentiekio ir ~46 km nuotekų tinklų; pastatytos ~30 nuotekų siurblynės; įrengti ~5 nuotekų valymo įrenginiai; įrengti ~10 vandens gerinimo įrenginiai	29.050,0	EL, VL, SL
1.2.3.2	Inventorizuoti ir įregistruoti esamus vandentiekio ir nuotekų šalinimo tinklus	UAB „Plungės vandenys“	2014–2020	Atlikta inventorizacija; atlikta registracija	100,0	UAB „Plungės vandenys“ lėšos
1.2.3.3	Renovuoti lietaus nuotekų sistemą Plungės mieste (gyvendinant Plungės miesto paviršinio vandens (lietaus kanalizacijos) surinkimo specialiuoju planą), Babrungo, Didvyčio, Kantaucių, Narvaišių, Varkalių, Žibinų gyvenvietėse	PRSA Vietos ūkio ir turto skyrius, PRAS Plungės miesto seniūnija	2014–2020	Įrengtų nuotekų valymo įrenginių sk. (7); renovuota apie 20 km tinklų	20.000,0	EL, VL, SL
1.2.3.4	Įrengti naujas lietaus nuotekų surinkimo sistemas Aisėdiuose, Kuliuose, Platelių, Šateikių, Žemaičių Kalvarijos gyvenvietėse	PRSA Vietos ūkio ir turto skyrius	2014–2020	Įrengtų naujų lietaus nuotekų surinkimo sistemų sk. (5)	20.000,0	EL, VL, SL
1.2.3.5	Įrengti lietaus kanalizaciją Plungės mieste	PRSA Vietos ūkio ir turto skyrius	2014–2020	Įgyvendintas projektas	100.000,0	EL, VL, SL
1.2.3.6	Vykdyti projektą „Plungės mieste esančios Babrungo upės dalies išvalymas ir sutvarkymas“	PRSA ekologas, PRSA Vietos ūkio ir turto skyrius	2010–2020	Atlikti valymo, tvarkymo ir ekosistemų atkūrimo 9,05 ha Babrungo upės (Gandingos HE) tvenkinio dalies darbai	n. d.	EL, VL, SL
1.2.4. Uždaviny. Užtikrinti atliekų surinkimą ir tvarkymą						
1.2.4.1	Padidinti šiukšliadėžių kiekį viešosiose vietose (didėsių gyvenviečių parkuose, aikštėse, skveruose ir kt.), kad jis atitiktų rajono gyventojų ir svečių poreikius	PRSA Vietos ūkio ir turto skyrius	2011–2020	Viešose vietose pastatytų šiukšliadėžių sk.	60,0	SL, PL
1.2.4.2	Išvalyti praeityje užterštas teritorijas nuo aplinkai pavojingų medžiagų	PRSA Vietos ūkio ir turto skyrius	2011–2020	Išvalytos teritorijos	1.000,0	EL, SL, PL
1.2.4.3	Vykdyti visuomenės informavimą ir švietimą tinkamo atliekų tvarkymo bei aplinkosaugos temomis	UAB „Telšių regiono atliekų tvarkymo centras“ (toliau – TRATC)	2014–2020	Įgyvendintos viešinimo ir švietimo priemonės	70,0	EL, TRATC lėšos
1.2.4.4	Plėtoti Telšių regiono komunalinių atliekų tvarkymo sistemą	TRATC	2010–2020	Sukurta komunalinių atliekų tvarkymo infrastruktūra: išgyti mechaninio ir biologinio apdoravimo įrenginiai su anaerobiniu pūdymu	33.019,0	EL, SL, KL

Eil. Nr.	Priemonė	Organizatoriai, vykdytojai	Laikotarpis	Pasiekimo rodiklis	Lėšų poreikis, tūkst. Lt	Finansavimo šaltiniai
1.2.4.5	Plėtoti UAB „Teišių regiono atliekų tvarkymo centras“ Jėrubačių sąvartyno infrastruktūrą	TRATC	2014–2020	Įrengtos 3 atliekų kaupimo celės;	7.000,0	UAB TRATC lėšos
1.2.4.6	Surinkti UAB „Teišių regiono atliekų tvarkymo centras“ Jėrubačių sąvartyno biudžias	TRATC	2011–2020	Įdiegta dujų surinkimo įranga iš atliekų kaupų	2.000,0	PL
1.2.4.7	Aprūpinti rajono individualių namų gyventojus individualiais konteineriais pakuočių atliekoms (stikliui, plastmasei, popieriui) rūšiuoti	TRATC, PRSA Vietos ūkio ir turto skyrius, atliekų tvarkytojai	2014–2020	Individualių namų, aprūpintų konteineriais pakuočių atliekoms, sk.	1.500,0	ES, SL, pakuočių tvarkymo organizacijų lėšos
1.2.4.8	Įrengti prie daugiabučių namų atliekų rūšiavimo aikštes	TRATC, PRSA Vietos ūkio ir turto skyrius	2014–2020	Daugiabučių namų gyventojų turinčių galimybę atliekas rūšiuoti 100 m atstumu nuo gyvenamosios vietos, dalis nuo visų daugiabučių namų	2.000,0	EL, SL
1.3. TIKSLAS. PADIDINTI ŠILUMOS ENERGIJOS NAUDOJIMO EFEKTYVUMĄ						
1.3.1. Uždaviny. Renovuoti ir modernizuoti rajono šilumos ūkį						
1.3.1.1	Įgyvendinti Plungės rajono zonų šilumos ūkio specialiojo plano veiksmų planą	UAB „Plungės šilumos tinklai“	2012–2020	Įgyvendintos 4 priemonės	18.400,0	EL, SL, KL
1.3.1.2	Rekonstruoti ir atnaujinti rajono savivaldybėje esančius šilumos šaltinius – katilines	UAB „Plungės šilumos tinklai“	2013–2020	Rekonstruotos ir atnaujintos 3 katilinės	300,0	EL, SL, KL
1.3.1.3	Įgyvendinti daugiabučių namų renovacijos (modernizavimo) programą	LR Aplinkos ministerija, PRSA Vietos ūkio ir turto skyrius, Būsto energijos taupymo agentūra, SĮ „Plungės būstas“	2014–2020	Renovuota (modernizuota) 80 proc. rajone esančių daugiabučių namų	221.000,0	EL, VL, SL, PL, KL
1.3.1.4	Rengti informacines kampanijas apie taupaus energijos išteklių vartojimo naudą ir taupymo priemones	Būsto energijos taupymo agentūra, PRSA Vietos ūkio ir turto skyrius	2014–2020	Kasmet suorganizuotos ne mažiau kaip 2 kampanijos	30,0	EL, VL, SL, PL, KL
1.3.1.5	Sutvarkyti Plungės rajono savivaldybei priklausančius pastatus, pagerinant energetines charakteristikas	PRSA Vietos ūkio ir turto skyrius	2010–2020	Atlikti seniūnijų ir kitų administracinių pastatų renovacijos darbai	20.000,0	EL, VL, SL, PL, KL
1.3.1.6	Vykdyti energijos naudojimo efektyvumo plėtos, vietinių ir atsinaujinančių energijos šaltinių panaudojimo projektus	LR Energetikos ministerija, PRSA Vietos ūkio ir turto skyrius, verslininkai	2014–2020	Atsinaujinančių energijos išteklių dalis padidėjusi ne mažiau kaip 23 proc. bendrojo galutinio energijos suvartojimo	n. d.	EL, VL, SL, PL, KL

Eil. Nr.	Priemonė	Organizatoriai, vykdytojai	Laikotarpis	Pasiekimo rodiklis	Lėšų poreikis, tūkst. Lt	Finansavimo šaltiniai
1.4. TIKSLAS. PADIDINTI SOCIALINIO SEKTORIAUS VIEŠŲJŲ PASLAUGŲ KOKYBĘ IR PRIEINAMUMĄ						
1.4.1. Uždaviny. Didinti socialinių paslaugų įvairovę, aprėptį ir kokybę						
1.4.1.1	Skleisti informaciją apie teikiamas socialines paslaugas ir galimybes jomis pasinaudoti	PRSA Socialinės paramos skyrius, Plungės socialinių paslaugų centras (toliau – PSPC)	2011–2020	Parengta gyventojų informavimo tvarka (kasmet po 1 atnaujinimą); kasmet atnaujinama informacija www.plunge.lt svetainėje	9,0	SL
1.4.1.2	Padidinti pagalbos į namus senyvo amžiaus ir neįgaliems žmonėms paslaugų aprėptį	PRSA Socialinės paramos skyrius, PSPC	2010–2020	Seniūnijų, kuriose pradėtos teikti pagalbos į namus paslaugos, sk.	5.000,0	EL, VL, SL
1.4.1.3	Siekiant pagerinti klientų gyvenimo sąlygas, renovuoti stacionarias socialines paslaugas teikiančių įstaigų pastatus	PRSA Socialinės paramos skyrius, PRSA Strateginio planavimo ir investicijų skyrius, PRSA Vietos ūkio ir turto skyrius	2011–2020	Renovuoti Žemaičių Kalvarijos ir Plungės senelių globos namai	4.000,0	EL, VL, SL, PL
1.4.1.4	Renovuoti Kulių ambulatorijos ir darželio pastatą ir pritaikyti jį socialinėms paslaugoms teikti (įsteigiant savarankiško gyvenimo namus)	PRSA Socialinės paramos skyrius, PRSA Strateginio planavimo ir investicijų skyrius, PRSA Vietos ūkio ir turto skyrius, Kulių seniūnija, Kulių bendruomenė, PSPC	2011–2020	Renovuotas pastatas; paslaugą gausiančių asmenų sk. / parašikų gauti paslaugą sk.	1.852,1	EL, VL, SL
1.4.1.5	Įsteigti vaikų dienos centrus Alsėdžiuose ir Stalgėnuose	PRSA Socialinės paramos skyrius, bendruomenės, seniūnijos, PSPC	2011–2020	Įsteigti 2 vaikų dienos centrai; centrus lankančių vaikų sk.	2.000,0	EL, VL, SL, KL
1.4.1.6	Organizuoti neblaivių asmenų išblaivinimo ir laikino apgyvendinimo paslaugos teikimą	PRSA Socialinės paramos skyrius, Plungės ligoninė, Plungės trumpalaikės globos centras	2011–2020	Įsteigtas padalinys; vidutinis metinis klientų sk., suteiktų paslaugų sk.	2.000,0	EL, VL, SL, PL
1.4.1.7	Atstatyti Plungės parapijos namų pastatą, pritaikant jį visuomenės poreikiams	PRSA Vietos ūkio ir turto skyrius, Plungės Šv. Jono Krikštytojo parapija	2011–2020	Atstatytas pastatas	2.000,0	EL, SL, PL
1.4.1.8	Pritaikyti pastatus, patalpas ir aplinką, kuriose teikiamos viešosios paslaugos, neįgalijų poreikiams	PRSA Socialinės paramos skyrius, PRSA Vietos ūkio ir turto skyrius	2013–2020	Neįgaliesiems pritaikyti pastatai	2.000,0	EL, VL, SL
1.4.1.9	Organizuoti asmens higienos paslaugų teikimą pagyvenusiems bei neįgaliesiems kaimo gyventojams	PRSA Socialinės paramos skyrius, bendruomenės, seniūnijos	2011–2020	Suteiktų paslaugų sk.	200,0	VL, SL
1.4.1.10	Užtikrinti benamių gyvūnų gaudymo ir priežiūros paslaugų teikimą	PRSA	2014–2020	Teikiama paslauga	100,0	VL, SL, KL

Eil. Nr.	Priemonė	Organizatoriai, vykdytojai	Laikotarpis	Pasiekimo rodiklis	Lėšų poreikis, tūkst. Lt	Finansavimo šaltiniai
1.4.2. Uždavinys. Aprūpinti socialiai remtinus gyventojus kokybišku socialiniu būstu						
1.4.2.1.	Gerinti socialinio būsto būklę	PRSA Vietos ūkio ir turto skyrius	2010–2020	Renovuotų socialinio būsto butų sk.	1.000,0	EL, VL, SL, PL
1.4.2.2.	Plėsti rajono socialinio būsto butų fondą	PRSA Vietos ūkio ir turto skyrius	2011–2020	Socialinio būsto butų sk. / socialinio būsto laukiančių asmenų sk.	3.000,0	EL, VL, SL
1.4.3. Uždavinys. Sudaryti gyventojams galimybę gauti kvalifikuotas visuomenės ir asmens sveikatos priežiūros paslaugas						
1.4.3.1	Vykdyti vaikų ir jaunimo sveikatos stiprinimo veiklas regėjimo sutrikimų, nutukimo, skoliozės profilaktikai	PRSA Savivaldybės gydytojas, VSB	2014–2020	Organizuotų priemonių sk.; i veiklas įtrauktų asmenų sk.	500,0	EL, VL, SL
1.4.3.2	Vykdyti prevencines veiklas traumų (sužalojimų) mažinimo srityje	PRSA Savivaldybės gydytojas, VSB	2014–2020	Organizuotų priemonių sk.; i veiklas įtrauktų asmenų sk.	500,0	EL, VL, SL
1.4.3.3	Vykdyti prevencines veiklas žalingų įpročių (tabako, alkoholio ir narkotikų vartojimo) mažinimo srityje	PRSA Savivaldybės gydytojas, VSB, Plungės PK	2014–2020	Organizuotų priemonių sk.; i veiklas įtrauktų asmenų sk.	500,0	EL, VL, SL
1.4.3.4	Vykdyti prevencines ir profilaktines ligų programas	PRSA Savivaldybės gydytojas, VSB	2014–2020	Organizuotų priemonių sk.; i veiklas įtrauktų asmenų sk.	500,0	EL, VL, SL
1.4.3.5	Propaguoti sveiką gyvenimo būdą ir fizinį aktyvumą	PRSA Kultūros ir sporto skyrius, PRSA Savivaldybės gydytojas, VSB	2014–2020	Organizuotų priemonių sk.; i veiklas įtrauktų asmenų sk.	500,0	EL, VL, SL
1.4.3.6	Pritraukti į rajoną dirbti bendrosios praktikos gydytojų ir gydytojų–specialistų	PRSA Savivaldybės gydytojas, sveikatos priežiūros įstaigos	2014–2020	Į rajono sveikatos priežiūros įstaigas atvykusių dirbti gydytojų sk.	700,0	VL, SL
1.4.3.7	Užtikrinti odontologines pagalbos vaikams ir vyresnio amžiaus gyventojams prieinamumą	PRSA Savivaldybės gydytojas, sveikatos priežiūros įstaigos	2014–2020	Asmenų, kuriems kompensuotos odontologinės paslaugos, sk.	500,0	VL, SL
1.4.3.8	Pagerinti psichiatrinės ir psichologinės pagalbos ir priklausomybės ligų gydymo prieinamumą, steigiant psichikos ir priklausomybės ligų centrą bei psichosomatinį skyrių Plungės ligoninėje	PRSA Savivaldybės gydytojas, sveikatos priežiūros įstaigos	2017	Įsteigtas centras; įsteigtų psichosomatinio lovy skaičius; vidutinis metinis pacientų sk.	1.500,0	KL
1.4.3.9	Padidinti greitosios medicinos pagalbos stoties darbo efektyvumą, keltiant darbuotojų kvalifikaciją	PRSA Savivaldybės gydytojas, Plungės greitoji medicinos pagalba	2014–2020	Pertvarkytas darbo organizavimas; darbuotojų, kėlusių kvalifikaciją, sk.	500,0	EL, VL, KL
1.4.3.10	Teikti kaimo gyventojams išvažiuojamąsias asmens sveikatos priežiūros paslaugas	PRSA Savivaldybės gydytojas, seniūnijos, bendruomenės	2011–2020	Suteiktų paslaugų sk.	700,0	VL, SL, PL
1.4.3.11	Igyvendinti IT plėtrą sveikatos priežiūros įstaigose	PRSA Savivaldybės gydytojas, sveikatos priežiūros įstaigos	2014–2020	Įdiegtos sistemos	1.500,0	EL, VL, SL
1.4.3.12	Lėtinų ligų valdymas	PRSA Savivaldybės gydytojas, sveikatos priežiūros įstaigos	2014–2020	Igyvendintų priemonių sk.	700,0	EL, VL, SL, KL

Eil. Nr.	Priemonė	Organizatoriai, vykdytojai	Laikotarpis	Pasiekimo rodiklis	Lėšų poreikis, tūkst. Lt	Finansavimo šaltiniai
1.4.3.13	Sveikatos darbe stiprinimas	PRSA Savivaldybės gydytojas, sveikatos priežiūros įstaigos	2014–2020	Igyvendintų priemonių sk.	500,0	EL, VL, SL, KL
1.4.3.14	Psichologinės pagalbos tarnybų viešinimas	PRSA Savivaldybės gydytojas	2014–2020	Igyvendintų viešinio priemonių sk.	500,0	SL, KL
1.4.4. Uždavinys. Plėtoti masiniam ir profesionalų sportui reikalingą infrastruktūrą ir remti sportinę veiklą						
1.4.4.1	Rekonstruoti Plungės miesto parko stadioną	PRSA Kultūros ir sporto skyrius, PRSA Strateginio planavimo ir investicijų skyrius, PRSA Vietos ūkio ir turto skyrius, Plungės sporto ir rekreacijos centras (toliau – Plungės SRC)	2011–2020	Rekonstruotas stadionas	3.500,0	EL, VL, SL
1.4.4.2	Renovuoti Plungės miesto irklavimo bazę	PRSA Strateginio planavimo ir investicijų skyrius, PRSA Vietos ūkio ir turto skyrius, Plungės SRC, privatūs asmenys	2011–2020	Viešos-privачios partnerystės pagrindu renovuota irklavimo bazė	1.000,0	EL, VL, SL, PL
1.4.4.3	Įrengti dirbtinės dangos futbolo stadioną Plungės mieste, prie Plungės technologijų ir verslo mokyklos	PRSA Strateginio planavimo ir investicijų skyrius, PRSA Vietos ūkio ir turto skyrius, Plungės SRC	2018–2020	Atnaujintas stadionas	1.200,0	EL, VL, SL, KL
1.4.4.4	Pastatyti universalų sporto ir sveikatingumo kompleksą Plungės mieste (l. Končiaus g.)	PRSA Strateginio planavimo ir investicijų skyrius, PRSA Vietos ūkio ir turto skyrius, Plungės SRC, privatūs asmenys	2015–2020	Viešos-privачios partnerystės pagrindu įrengtas universalus sporto ir sveikatingumo kompleksas	25.000,0	EL, VL, SL, PL
1.4.4.5	Lauko treniruoklių aikštelių įrengimas viešosiose erdvėse	PRSA Vietos ūkio ir turto skyrius, Plungės SRC	2014–2020	Įrengtų aikštelių sk.	n. d.	EL, VL, SL, PL, KL
1.4.4.6	Įrengti / atnaujinti sporto aikštelės prie švietimo įstaigų ir kitose viešose erdvėse	PRSA Kultūros ir sporto skyrius, PRSA Strateginio planavimo ir investicijų skyrius, PRSA Vietos ūkio ir turto skyrius, Plungės SRC	2011–2020	Įrengtų ir atnaujintų aikštelių sk.	1.000,0	EL, VL, SL, KL
1.4.4.7	Pertvarkyti sporto veiklų organizavimą įsteigiant sporto metodininkų etatus seniūnijose	Plungės SRC	2015–2017	Įsteigtų etatų sk.	100,0	SL
1.4.4.8	Finansiškai remti sporto įstaigų sporto projektų įgyvendinimą	PRSA Kultūros ir sporto skyrius, Plungės SRC	2014–2020	Paremtų projektų sk.	300,0	SL, KL
1.4.4.9	Premijuoti rajono sportininkus už aktyvią sportinę veiklą	PRSA Kultūros ir sporto skyrius, Plungės SRC, privatūs asmenys	2014–2020	Suteikta finansinė parama, Lt	200,0	SL, KL
1.4.4.10	Inicijuoti leidybinius projektus, atspindinčius rajono sportinę veiklą	PRSA Kultūros ir sporto skyrius, Plungės SRC, privatūs asmenys	2014–2020	Išleistų leidinių sk.	200,0	EL, SL, PL, KL

Eil. Nr.	Priemonė	Organizatoriai, vykdytojai	Laikotarpis	Pasiekimo rodiklis	Lėšų poreikis, tūkst. Lt	Finansavimo šaltiniai
1.4.5. Uždavinys. Sudaryti tinkamas sąlygas kultūros kūrinių ir sklaidai bei informacijos prieinamumui						
1.4.5.1	Renovuoti Plungės kultūros centro patalpas	PRSA Kultūros ir sporto skyrius, PRSA Strateginio planavimo ir investicijų skyrius, PRSA Vietos ūkio ir turto skyrius, Kultūros centras	2010–2017	Renovuota patalpa (m ²)	8.000,0	EL, VL, SL
1.4.5.2	Renovuoti Šateikių kultūros centro pastatą ir patalpas	PRSA Kultūros ir sporto skyrius, PRSA Strateginio planavimo ir investicijų skyrius, PRSA Vietos ūkio ir turto skyrius, Kultūros centras	2010–2015	Renovuotas pastatas; renovuota patalpa (m ²)	3.000,0	EL, VL, SL
1.4.5.3	Renovuoti Kulių kultūros centro Staigėnų filialo pastatą ir patalpas	PRSA Kultūros ir sporto skyrius, PRSA Strateginio planavimo ir investicijų skyrius, PRSA Vietos ūkio ir turto skyrius, Kultūros centras	2014–2020	Renovuotas pastatas; renovuota patalpa (m ²)	600,0	EL, VL, SL
1.4.5.4	Sutvarkyti Žemaičių Kalvarijos ir Kulių kultūros centrus	PRSA Kultūros ir sporto skyrius, PRSA Strateginio planavimo ir investicijų skyrius, PRSA Vietos ūkio ir turto skyrius, Kultūros centras	2014–2020	Sutvarkyti 2 kultūros centrai	6.000,0	EL, VL, SL
1.4.5.5	Modernizuoti kultūros produktų ir paslaugų kūrimo materialinę bazę	PRSA Kultūros ir sporto skyrius, Kultūros centras	2014–2020	Kultūros centrų ir jų filialų, aprūpintų šiuolaikiška technika ir muzikos instrumentais, sk.	2.000,0	EL, VL, SL
1.4.5.6	Rekonstruoti Plungės rajono savivaldybės viešosios bibliotekos pastatus ir M. Oginskio dvaro ansamblio laikrodinės oranžerija, pritaikant bibliotekos reikmėms	PRSA Kultūros ir sporto skyrius, PRSA Strateginio planavimo ir investicijų skyrius, PRSA Vietos ūkio ir turto skyrius, Plungės rajono savivaldybės viešoji biblioteka (toliau – Biblioteka)	2010–2017	Rekonstruotų pastatų sk.	2.000,0	EL, VL, SL, PL
1.4.5.7	Sutvarkyti Viešosios bibliotekos kaimo filialų pastatus ir patalpas bei užtikrinti filialų modernizavimo tęstinumą	PRSA Kultūros ir sporto skyrius, PRSA Strateginio planavimo ir investicijų skyrius, PRSA Vietos ūkio ir turto skyrius, Biblioteka	2011–2020	Sutvarkyti Alsėdžių, Gilaudžių, Karklėnų, Kulių, Narvaišių, Platelių, Staigėnų, Šateikių, ir Žemaičių Kalvarijos filialai; 17 bibliotekos filialų, aprūpintų reikalavimus atitinkančia kompiuterine įranga ir interneto ryšiu; atnaujinta kompiuterinė įranga miesto filiale ir viešojoje bibliotekoje	1.061,0	EL, VL, SL

Eil. Nr.	Priemonė	Organizatoriai, vykdytojai	Laikotarpis	Pasiekimo rodiklis	Lėšų poreikis, tūkst. Lt	Finansavimo šaltiniai
1.4.5.8	Įrengti patalpas Žemaičių Kalvarijos kultūros centro Alsėdžių filialo veiklai	RSA Kultūros ir sporto skyrius, PRSA Strateginio planavimo ir investicijų skyrius, PRSA Vietos ūkio ir turto skyrius, Kultūros centras	2014–2017	Įrengtos patalpos	3.000,0	EL, VL, SL
1.4.5.9	Pritaikyti buvusį Alsėdžių valsčiaus pastatą bendruomenės poreikiams	PRSA Kultūros ir sporto skyrius, PRSA Strateginio planavimo ir investicijų skyrius, PRSA Vietos ūkio ir turto skyrius	2014–2020	Sutvarkytas pastatas	1.400,0	EL, VL, SL
1.4.6. Uždavinys. Optimizuoti švietimo įstaigų tinklą, išlaikant paslaugas kokybiškas ir prieinamas rajono gyventojams						
1.4.6.1	Reorganizuoti neefektyviai naudojamą švietimo įstaigas	PRSA Švietimo skyrius	2010–2020	Finansuojamų tuščių mokymosi vietų sk.	n. d.	EL, VL, SL
1.4.6.2	Skatinti privačių švietimo paslaugas teikiančių įstaigų steigimąsi	PRSA Švietimo skyrius	2010–2020	Veikiančių privačių švietimo paslaugas teikiančių įstaigų sk.	n. d.	EL, PL
1.4.6.3	Didinti priešmokyklinio ir ikimokyklinio ugdymo paslaugų prieinamumą kaimo vietovėse	PRSA Švietimo skyrius, bendruomenės, seniūnijos	2010–2020	Kaimo seniūnijų, kuriose veikia ikimokyklinio ugdymo grupės, skaičius; grupės lankančių vaikų sk.	1.200,0	EL, VL, SL
1.4.6.4	Įvesti savivaldybės teritorijoje gyvenančių ikimokyklinio ir priešmokyklinio amžiaus vaikų apskaitos sistemą	PRSA Švietimo skyrius	2011–2020	Įvesta apskaitos sistema	20,0	VL, SL
1.4.6.5	Plėtoti kompleksinę pagalbą šeimoms, auginančioms vaikus nuo gimimo iki privalomojo mokymo pradžios	PRSA Švietimo skyrius	2011–2020	Šeimų, kurioms suteikta pedagoginė, psichologinė ir socialinė pagalba, sk.	10,0	VL, SL
1.4.6.6	Ugdyti mokyklų bendruomenių kompetenciją, veiksmingai taikyti IKT ugdymui, mokymo ir mokymosi kokybei gerinti, plėtoti elektroninę mokymo ir mokymosi kultūrą	PRSA Švietimo skyrius	2011–2020	Įstaigų, savo veiklose naudojančių informacines sistemas, sk.; viena kompiuterizuota darbo vieta besinaudojančių mokinių / mokytojų sk.	2.300,0	EL, VL, SL
1.4.6.7	Remti gabių ir talentingų vaikų ugdymo iniciatyvas	PRSA Švietimo skyrius	2011–2020	Renginių (olimpiadų, konkursų, varžybų), kuriuose dalyvavo mokiniai, sk./metus; mokinių, dalyvavusių renginiuose, sk./metus	100,0	SL, KL
1.4.6.8	Plėtoti neformalųjį ugdymą, igyvendinant švietimo paslaugų įvairovę	PRSA Švietimo skyrius	2012–2020	Padidintas neformaliojo švietimo veiklų rūšių skaičius; sudarytos galimybės neformaliajame švietime dalyvauti dvigubai didesniam vaikų sk.	400,0	SL

Eil. Nr.	Priemonė	Organizatoriai, vykdytojai	Laikotarpis	Pasiekimo rodiklis	Lėšų poreikis, tūkst. Lt	Finansavimo šaltiniai
1.4.6.9	Modernizuoti Plungės rajono Alsėdžių vidurinės mokyklos pastatą	PRSA Strateginio planavimo ir investicijų skyrius, PRSA Švietimo skyrius, PRSA Vietos ūkio ir turto skyrius	2010–2014	Modernizuotas pastatas	3.648,8	VL, SL
1.4.6.10	Modernizuoti „Saulės“ gimnaziją	PRSA Švietimo skyrius	2014–2020	Modernizuotas gimnazijos pastatas (vandentiekio, elektros ir šilumos tinklų remontas)/rekonstrukcija, vidaus patalpų remontas, pastato pritaikymas neigaliesiems)	6.355,0	EL, VL, SL
1.4.6.11	Modernizuoti Kulių vidurinė mokykla	PRSA Švietimo skyrius	2014–2020	Modernizuotas vidurinės mokyklos pastatas (pakeista stogo danga, atlikta pastato rekonstrukcija)	3.614,0	EL, VL, SL
1.4.6.12	Modernizuoti Senamiesčio vidurinė mokykla	PRSA Švietimo skyrius	2014–2020	Modernizuotas vidurinės mokyklos pastatas (atnaujinti vandentiekio ir šilumos tinklai, elektros instaliacija, atliktas fasado remontas)	1.773,0	EL, VL, SL
1.4.6.13	Įrengti „Ryto“ pagrindinės mokyklos sporto aikštelę	PRSA Švietimo skyrius	2014–2020	Įrengta dengta sporto aikštelė su šaldymo įranga	1.700,0	EL, VL, SL
1.4.6.14	Atnaujinti Stalgėnų vidurinės mokyklos stogo dangą ir elektros instaliaciją	PRSA Švietimo skyrius	2014–2020	Atnaujintas mokyklos stogas ir elektros instaliacija	3.551,0	EL, VL, SL
1.4.6.15	Suremontuoti Vyskupo M. Valančiaus pradinės mokyklos stogą	PRSA Švietimo skyrius	2014–2020	Suremontuotas mokyklos stogas	90,0	EL, VL, SL
1.4.6.16	Rekonstruoti Prūsalių mokyklos–darželio pastatą	PRSA Švietimo skyrius	2014–2020	Atlikta pastato rekonstrukcija	1.264,0	EL, VL, SL
1.4.6.17	Rekonstruoti Žemaičių Kalvarijos lopšelio–darželio pastatą	PRSA Švietimo skyrius	2014–2020	Rekonstruotas lopšelio–darželio pastatas	1.334,0	EL, VL, SL
1.4.6.18	Modernizuoti lopšelių–darželių „Rūtelė“	PRSA Švietimo skyrius	2014–2020	Pakeista lopšelio–darželio stogo danga ir šilumos mazgai, 8 grupėse pakeisti langai ir elektros instaliacija	5.879,0	EL, VL, SL
1.4.6.19	Rekonstruoti lopšelių–darželių „Raudonkepuraite“	PRSA Švietimo skyrius	2014–2020	Rekonstruotas lopšelio–darželio pastatas	3.204,0	EL, VL, SL

Eil. Nr.	Priemonė	Organizatoriai, vykdytojai	Laikotarpis	Pasiekimo rodiklis	Lėšų poreikis, tūkst. Lt	Finansavimo šaltiniai
1.4.6.20	Rekonstruoti lopšelių–darželių „Saulutė“ ir sutvarkyti jo aplinką	PRSA Švietimo skyrius	2014–2020	Rekonstruotas lopšelio–darželio pastatas (apsiltintos sienos, pakeisti langai ir durys, atnaujinta stogo danga); sutvarkyta aplinka (atnaujinta šaligatvių danga, suremontuotos vaikų sporto ir žaidimų aikštelės)	4.509,0	EL, VL, SL
1.4.6.21	Atnaujinti lopšelių–darželių „Vyturėlis“	PRSA Švietimo skyrius	2014–2020	Suremontuotas lopšelis–darželis ir atnaujintos vaikų sporto ir žaidimų aikštelės	500,0	EL, VL, SL
1.4.6.22	Sukurti ir įgyvendinti gabiių ir talentingų vaikų paieškos sistemą	PRSA Švietimo skyrius	2014–2020	Sukurta ir įgyvendinta sistema	10,0	EL, VL, SL
1.4.6.23	Įgyvendinti vaikų neformalaus švietimo programas	PRSA Švietimo skyrius	2014–2020	Įgyvendintos programos, programose dalyvaujančių vaikų sk.	10,0	EL, VL, SL, KL
1.4.6.24	Rekonstruoti M. Oginskio meno mokykla	PRSA Švietimo skyrius	2014–2020	Rekonstruota mokykla	1700,00	EL, VL, SL
1.4.6.25	Įrengti Žemaičių Kalvarijos vidurinės mokyklos stadiono bėgimo takų dangą	PRSA Švietimo skyrius	2014–2017	Įrengta bėgimo takų danga	100,0	EL, VL, SL
1.4.6.26	Atnaujinti Nausodžio mokyklos pastata, aptverti teritoriją, prijungti prie vandens ir nuotekų tinklų	PRSA Švietimo skyrius	2014–2020	Atnaujintas pastatas, aptverta mokyklos teritorija, mokykla prijungta prie vandens ir nuotekų tinklų	1400,00	EL, VL, SL
1.4.6.27	Įgyvendinti lopšelio–darželio „Pasaka“ rekonstrukcijos II–ą etapą	PRSA Strateginio planavimo ir investicijų skyrius, PRSA Švietimo skyrius, PRSA Vietos ūkio ir turto skyrius	2014–2020	Rekonstruotas pastato vidaus inžinerinės sistemos, apdailos darbai, sutvarkyta aplinka	3.500,0	EL, VL, SL, KL
1.4.6.28	Rekonstruoti Karškių buvusios mokyklos pastatą ir sporto aikštyną	PRSA Strateginio planavimo ir investicijų skyrius, PRSA Švietimo skyrius, PRSA Vietos ūkio ir turto skyrius	2014–2020	Rekonstruotas pastatas ir sporto aikštynas	300,0	EL, VL, SL

Eil. Nr.	Priemonė	Organizatoriai, vykdytojai	Laikotarpis	Pasiekimo rodiklis	Lėšų poreikis, tūkst. Lt	Finansavimo šaltiniai
II PRIORITETAS. ŽMOGIŠKIEJI IŠTEKLIAI						
2.1. TIKSLAS. PLĖTOTI BENDRUOMENIŠKUMĄ IR PILIETIŠKUMĄ						
2.1.1. Uždavinys. Stiprinti bendruomenių vaidmenį						
2.1.1.1	Ištraukti bendruomenes į viešųjų paslaugų teikimą	PRSA Kultūros ir sporto skyrius, PRSA Socialinės paramos skyrius, seniūnijos	2010–2020	Bendruomenių, kurios teikia nariams viešąsias paslaugas, sk.	n. d.	EL, VL, SL, KL
2.1.1.2	Stiprinti bendradarbiavimą su socialines paslaugas teikiančiomis nevyriausybinėmis organizacijomis, sudaryti sąlygas jų veiklos tobulinimui	PRSA Socialinės paramos skyrius, NVO	2014–2020	Parentų NVO; suteiktos tinkamos patalpos; parentų programų sk.; suteiktas finansavimas (Lt)	1.000,0	EL, VL, SL, KL
2.1.1.3	Skatinti bendruomenių veiklas, finansuojant jų vykdomus projektus	PRSA	2010–2020	Parenta bendruomenių projektų, vnt.	300,0	EL, VL, SL
2.1.1.4	Skatinti bendruomenės narių savanorystę	PRSA, bendruomenės	2010–2020	Organizuotų renginių savanorystės temomis sk.; savanorių sk.	200,0	SL
2.1.1.5	Sudaryti sąlygas ir palaikyti mechanizmus, skatinančius bendruomeninių organizacijų plėtrą	PRSA Strateginio planavimo ir investicijų skyrius, seniūnai	2014–2020	Įgyvendintų priemonių sk.	n. d.	SL, VL, KL
2.1.2. Uždavinys. Skatinti pozityvias jaunimo iniciatyvas ir aktyvumą						
2.1.2.1	Teikti institucinę pagalbą bei sudaryti palankias sąlygas jaunimo ir su jaunu dirbančių organizacijų veiklai	PRSA Jaunimo reikalų koordinatorių, Plungės atviras jaunimo centras	2014–2020	Organizacijų, kurioms suteikta institucinė pagalba sk./metus	1.000,0	EL, VL, SL
2.1.2.2	Skatinti jaunimo ir su jaunu dirbančias organizacijas užsiimti projektine veikla	PRSA Jaunimo reikalų koordinatorių, Plungės atviras jaunimo centras	2011–2020	Organizacijų, vykdančių projektus, sk.; įgyvendintų projektų sk.	300,0	EL, SL, KL
2.1.2.3	Skatinti objektų jaunimo aktyviam laisvalaikio praleidimui infrastruktūros kūrimą	PRSA Jaunimo reikalų koordinatorių, jaunimo ir su jaunu dirbančios organizacijos, Plungės atviras jaunimo centras, verslininkai	2014–2020	Įrengtų infrastruktūros objektų sk.	300,0	EL, SL, KL
2.1.3. Uždavinys. Integruoti į visuomenę socialiai pažeidžiamus asmenis bei šeimas						
2.1.3.1	Organizuoti tėvystės igūdžių, tėvų bendravimo su vaikais tobulinimo kursus	PRSA Švietimo skyrius, PRSA Vaiko teisių apsaugos skyrius, Švietimo pedagoginė ir psichologinė tarnyba	2014–2020	Organizuotų kursų ir išlaikiusiųjų sk.; dalyvių sk.	27,3	VL, PL
2.1.3.2	Organizuoti būsimųjų globėjų/rūpintojų ir įtėvių mokymus, pagedaujantiems asmenims globoti/rūpintis ir įvaikinti tėvų globos netekusius vaikus	PRSA Vaiko teisių apsaugos skyrius, PSPC	2014–2020	Organizuotų mokymų ir dalyvių juose sk.	91,0	VL

Eil. Nr.	Priemonė	Organizatoriai, vykdytojai	Laikotarpis	Pasiekimo rodiklis	Lėšų poreikis, tūkst. Lt	Finansavimo šaltiniai
2.1.4. Uždavinys. Ugdyti rajono gyventojų meninį ir sociokultūrinį išprusimą, išsaugant ir puoselėjant vietos kultūros tradicijas						
2.1.4.1	Dalyvauti regioniniuose, respublikiniuose ir tarptautiniuose kultūros ir meno projektuose	PRSA Kultūros ir sporto skyrius, PRSA Švietimo skyrius, Kultūros centras, Biblioteka, Žemaičių dailės muziejus	2011–2020	Renginių sk.; dalyvių sk.	500,0	EL, VL, SL, PL, KL
2.1.4.2	Finansiškai remti kultūros įstaigų meno projektų ir meninių idėjų įgyvendinimą	PRSA Kultūros ir sporto skyrius	2011–2020	Parentų projektų sk.	500,0	SL, KL
2.1.4.3	Premijuoti rajono kultūros ir meno kūrėjus, meno kolektyvus už aktyvią kūrybinę veiklą	PRSA Kultūros ir sporto skyrius, privati asmenys	2011–2020	Suteikta finansinė parama (Lt)	200,0	SL, KL
2.1.4.4	Rengti seminarus, mokymus ir konferencijas, skatinančias rajono kultūros ir meno darbuotojų mokslinę bei metodinę veiklą	PRSA Kultūros ir sporto skyrius, kultūros įstaigos	2011–2020	Surengtų mokymų ir dalyvių juose sk.	200,0	SL, KL
2.1.4.5	Inicijuoti leidybinius projektus, atspindinčius rajono kultūrinę veiklą	PRSA Kultūros ir sporto skyrius, kultūros įstaigos, privati asmenys	2011–2020	Išleistų leidinių sk.	200,0	EL, SL, PL, KL
2.1.4.6	Rengti rajono kultūrinio savitumo įprasminimo ir sklaidos projektus	PRSA Kultūros ir sporto skyrius, kultūros įstaigos, privati asmenys	2010–2020	Parentų ir įgyvendintų projektų sk.	200,0	SL, PL, KL
2.1.4.7	Užtikrinti rajono teatrinę tradicijų tęstinumą, įsteigti profesionalų teatrą ir organizuoti teatrinis projektus	PRSA Kultūros ir sporto skyrius, kultūros įstaigos	2011–2020	Įsteigtas teatras; įsteigti etatai; suorganizuotų projektų sk.	1.000,0	SL, KL
2.1.4.8	Užtikrinti tinkamas sąlygas mėgėjų meno kolektyvų veiklai	PRSA Kultūros ir sporto skyrius, kultūros įstaigos	2014–2020	Skirtas finansavimas (Lt)	n. d.	EL, VL, SL, KL
2.1.4.9	Inicijuoti profesionalaus meno sklaidą ir pristatymą rajono gyventojams	PRSA Kultūros ir sporto skyrius, kultūros įstaigos	2014–2020	Renginių sk.	200,0	SL, KL
2.1.4.10	Skatinti etninės kultūros, tautodailės ir tradicinių amatų veiklas bei rengti projektus	PRSA Kultūros ir sporto skyrius, kultūros įstaigos, PRSA Švietimo skyrius, Platielių tradicinių amatų centras	2011–2020	Renginių sk.	200,0	SL, KL

Eil. Nr.	Priemonė	Organizatoriai, vykdytojai	Laikotarpis	Pasiekimo rodiklis	Lėšų poreikis, tūkst. Lt	Finansavimo šaltiniai
2.1.4.11	Įsteigti Plungės kultūros centre pučiamųjų orkestro, kamerinio orkestro, choro studijas ir sudaryti sąlygas jų veiklai	PRSA Kultūros ir sporto skyrius, Kultūros centras	2014–2020	Įsteigti reikalingi etatai; skirtas finansavimas (Lt)	1.000,0	SL, KL
2.1.4.12	Remti kultūros vartojimo ir kultūros poreikio ugdymo iniciatyvas, kultūrinės edukacijos ir kūrybiškumo skatinimo projektus, skatinti Plungės gyventojus dalyvauti kultūros kūrimo procesuose ir rajono kultūrinėje gyvenime	PRSA Kultūros ir sporto skyrius, kultūros įstaigos	2014–2020	Įgyvendintų projektų ir iniciatyvų sk.	n. d.	EL, VL, SL, KL
2.1.4.13	Sudaryti sąlygas kultūros ir sporto įstaigoms teikti formaliaus ir neformalaus ugdymo paslaugas	PRSA Kultūros ir sporto skyrius, PRSA Švietimo skyrius, kultūros įstaigos	2014–2020	Suteiktų paslaugų ir jų gavėjų sk.	n. d.	VL, SL, KL
2.2. TIKSLAS. DIDINTI SAVIVALDOS EFEKTYVUMĄ						
2.2.1. Uždaviny. Toliau savivaldybės valdymą ir administracinių paslaugų teikimą						
2.2.1.1	Tobulinti Plungės rajono savivaldybėje vieno langelio principą	PRSA Bendrasis skyrius, PRSA Juridinis ir personalo skyrius	2010–2020	Veikianti vieno langelio sistema	50,0	SL
2.2.1.2	Įdiegti ir palaikyti kokybės vadybos sistemą	PRSA direktorius	2014–2020	Įdiegta kokybės vadybos sistemų	838,0	EL, SL
2.2.1.3	Savivaldybės finansų ir apskaitos valdymo, strateginio veiklos planavimo ir optimizavimo sistemų tobulinimas	PRSA Finansų ir biudžeto skyrius, PRSA Informacinių technologijų skyrius, PRSA Strateginio planavimo ir investicijų skyrius	2014–2020	Atnaujintos sistemos	500,0	EL, VL, SL
2.2.1.4	Atnaujinti Savivaldybės interneto svetainę, įdiegiant e. demokratijos priemones	PRSA Informacinių technologijų skyrius, PRSA Strateginio planavimo ir investicijų skyrius	2010–2020	Atnaujintas www.plunge.lt tinklalapis; dalis teikiamų paslaugų teikiamos 3 ar aukštesniu lygiu; 1 svetainę perkelti vieši teisės aktai; įdiegtas teisės aktų paieškos modulis	80,0	EL, SL
2.2.1.5	Didinti Savivaldybės tarybos narių, Administracijos ir biudžetinių bei viešųjų įstaigų darbuotojų kvalifikaciją	PRSA Juridinis ir personalo administravimo skyrius, PRSA Strateginio planavimo ir investicijų skyrius	2010–2020	Mokymuose dalyvavusių ir pažymėjimus gavusių Savivaldybės tarybos narių sk.; mokymuose dalyvavusių ir pažymėjimus gavusių Savivaldybės administracijos, biudžetinių ir viešųjų įstaigų darbuotojų sk.	300,0	EL, SL, KL
2.2.1.6	ES lėšomis įgyvendinamų projektų viešinimas nacionaliniu būdu	PRSA Strateginio planavimo ir investicijų skyrius	2013–2020	Parengtos ir išplatintos informacijos žiniasklaidos priemonėse (radijuje, televizijoje, internete) sk.	50,0	EL, VL, SL

Eil. Nr.	Priemonė	Organizatoriai, vykdytojai	Laikotarpis	Pasiekimo rodiklis	Lėšų poreikis, tūkst. Lt	Finansavimo šaltiniai
2.2.1.7	Parengti ir įgyvendinti korupcijos prevencijos programą	PRSA direktorius, PRSA Juridinis ir personalo administravimo skyrius	2014–2020	Suorganizuotų mokymų ir dalyvių juose sk.; sukurta patikėjimo linija, įgyvendintų viešinio programų sk.	100,0	EL, VL, SL
2.2.2. Uždaviny. Užtikrinti darnų rajono vystymą, rengiant planavimo dokumentus						
2.2.2.1	Parengti Plungės rajono savivaldybės plėtros strateginį planą nuo 2021 m	PRSA Strateginio planavimo ir investicijų skyrius	2019–2021	Patvirtintas planas	100,0	EL, SL
2.2.2.2	Parengti Vietos veiklos planą (pagal URBACT 4D miestai projektą)	PRSA Savivaldybės gydytojas, PRSA Strateginio planavimo ir investicijų skyrius	2012–2015	Parengtas planas	25,0	VL, SL, KL
2.2.2.3	M. Oginskio dvaro dešinioios ofisinio pritaikymo viešbučio veiklai viešosios ir privačios partnerystės projekto įgyvendinimo galimybių studijos parengimas	PRSA Strateginio planavimo ir investicijų skyrius, privatūs asmenys, Žemaičių dailės muziejus	2013–2017	Suorganizuotų tikslinių susitikimų sk.; projekto įgyvendinimo susidomėjusių sk.	50,0	EL, VL, SL
2.2.2.4	Plungės irklavimo bazės atnaujinimo viešosios ir privačios partnerystės projekto įgyvendinimo galimybių studijos parengimas	PRSA Strateginio planavimo ir investicijų skyrius, Plungės SRC, privatūs asmenys	2013–2017	Suorganizuotų tikslinių susitikimų sk.; projekto įgyvendinimo susidomėjusių sk.	50,0	EL, VL, SL
2.2.2.5	Plungės sporto komplekso statybos viešosios ir privačios partnerystės projekto įgyvendinimo galimybių studijos parengimas	PRSA Strateginio planavimo ir investicijų skyrius, Plungės SRC, privatūs asmenys	2013–2017	Suorganizuotų tikslinių susitikimų sk.; projekto įgyvendinimo susidomėjusių sk.	50,0	EL, VL, SL
2.2.2.6	Plungės rajono ir Plungės miesto bendrųjų planų parengimas (korektūra)	PRSA Architektūros ir teritorijų planavimo skyrius	2014–2020	Patvirtinti bendrieji planai	500,0	EL, VL, SL
2.2.2.7	Parengti Platelių miestelio teritorijos sutvarkymo bendrąjį planą	PRSA Architektūros ir teritorijų planavimo skyrius	2013–2015	Patvirtintas planas	90,0	EL, SL
2.2.2.8	Parengti Kulių miestelio teritorijos sutvarkymo bendrąjį planą	PRSA Architektūros ir teritorijų planavimo skyrius	2013–2015	Patvirtintas planas	90,0	EL, SL
2.2.2.9	Parengti Varkalių gyvenvietės sutvarkymo bendrąjį planą	PRSA Architektūros ir teritorijų planavimo skyrius	2014–2020	Patvirtintas planas	90,0	EL, VL, SL
2.2.2.10	Parengti Babrungo upės slėnio teritorijos Plungėje, tarp Dariaus ir Girėno bei Vandentiekio gatvių, detalų planą	PRSA Architektūros ir teritorijų planavimo skyrius	2013–2015	Patvirtintas planas	50,0	EL, SL
2.2.3. Uždaviny. Stiprinti verslo bendruomenės, savivaldos, švietimo ir profesinio rengimo institucijų bei kitų institucijų bendradarbiavimą						
2.2.3.1	Karta per ketvirtį organizuoti verslo bendruomenės susitikimus su Savivaldybės administracijos darbuotojais, įvairiomis valstybinėmis institucijomis	PRSA, verslininkai, verslo asociacijos, VŠĮ „Versli Lietuva“, nevyriausybines organizacijos	2014–2020	Parengtas susitikimų grafikas, suorganizuoti ne mažiau kaip 4 susitikimai per metus	n. d.	SL, KL
2.2.3.2	Aktyvinti savivaldybės trišalės komisijos bendradarbiavimą, steigiant naujas formas	PRSA, verslininkai, verslo asociacijos, nevyriausybines organizacijos	2014–2020	Trišalės komisijos susitikimų sk.	n. d.	SL

Eil. Nr.	Priemonė	Organizatoriai, vykdytojai	Laikotarpis	Pasiekimo rodiklis	Lėšų poreikis, tūkst. Lt	Finansavimo šaltiniai
2.2.3.3	Sukurti „Idejų banką“	PRSA, verslininkai, verslo asociacijos, bendruomenės, jaunimo organizacijos	2014–2020	Įkurtas „Idejų bankas“	200,0	EL, VL, SL
2.2.3.4	Bendradarbiaujant su socialiniais partneriais, rajono mokyklų, verslo ir savivaldos institucijomis, tirti specialistų poreikį regione ir atlikti rengiamų profesijų analizę	Plungės technologijų ir verslo mokykla, jaunimo organizacijos	2013–2020	Paklausių specialybių žemėlapis / sąrašo parengimas ir kasmetinis atnaujinimas	5,0	VL, KL
2.2.3.5	Organizuoti mokinių praktinį mokymą rajono verslo įmonėse, ūkininkų ūkiuose	Plungės technologijų ir verslo mokykla	2011–2020	Mokinių dalyvavusių praktiniuose mokymuose sk.	n. d.	KL
2.2.3.6	Plėtoti profesinio informavimo ir konsultavimo pagalbą bendrojo lavinimo mokyklų mokiniams ir jų tėvams	PRSA Švietimo skyrius, jaunimo organizacijos	2011–2020	Bendrojo lavinimo mokyklų, kuriose veikia profesinio informavimo tarnybos (100 proc.)	n. d.	SL, VL, KL
2.2.3.7	Plėtoti mokymosi visą gyvenimą sistemą ir Trečiojo amžiaus universiteto veiklą	PRSA Švietimo skyrius, Trečiojo amžiaus universiteto rektoratas	2011–2020	Sukurtos sąlygos įvairaus amžiaus asmenims gilinti savo žinias; įrengtas nuotolinio mokymo kabinetas	100,0	VL, SL, KL
2.2.3.8	Plėtoti integruotą bendrąjį ir profesinį mokymą visą gyvenimą	PRSA Švietimo skyrius	2011–2020	Sukurta integrali mokymosi visą gyvenimą sistema; įgyvendinta programa (proc.)	n. d.	VL, SL, KL
2.2.3.9	Organizuoti konferencijas ar kitas panašias priemones su Lietuvos Respublikos Seimo ir Vyriausybės atstovais aktualiais verslui ir savivaldai klausimais	PRSA, asocijuotos Plungės verslo struktūros	2011–2020	Organizuotų renginių sk.	30,0	SL, KL
2.2.3.10	Gerinti viešąjį administravimą perimant ir skleidžiant gerąją patirtį su Lietuvos ir užsienio savivaldos institucijomis	PRSA Strateginio planavimo ir investicijų skyrius	2014–2020	Organizuotų susitikimų ir renginių sk.	50,0	EL, SL, KL
2.2.3.11	Seniūnijų bendradarbiavimo su socialiniais partneriais projekto sukūrimas ir įgyvendinimas	Seniūnijos, socialiniai partneriai	2014–2020	Įgyvendintas projektas	100	EL, VL, SL

Eil. Nr.	Priemonė	Organizatoriai, vykdytojai	Laikotarpis	Pasiekimo rodiklis	Lėšų poreikis, tūkst. Lt	Finansavimo šaltiniai
III PRIORITETAS. EKONOMINĖ APLINKA						
3.1. TIKSLAS. KURTI PALANKIĄ EKONOMINĘ APLINKĄ						
3.1.1. Uždaviny. Teikti verslui svarbią informaciją						
3.1.1.1	Teikti konsultacijas apie veiklai Lietuvoje vykdyti reikalingus leidimus ir licencijas bei nuorodas į kitų ES šalių institucijas dėl leidimų ir licencijų gavimo kitose ES šalyse	VšĮ „Versli Lietuva“	2011–2020	Suteiktų konsultacijų sk./metus	n. d.	VšĮ „Versli Lietuva“ lėšos*
3.1.1.2	Teikti specializuotas konsultacijas pradedantiems rajono verslininkams pagal įmonės poreikį ir specifiką bei nuorodas į verslo informacijos šaltinius	VšĮ „Versli Lietuva“	2011–2020	Suteiktų konsultacijų sk./metus	n. d.	VšĮ „Versli Lietuva“ lėšos*
3.1.1.3	Organizuoti seminarus, konferencijas ir kitas priemones verslininkams apie verslo naujoves, užsienio rinkas, tendencijas versle, o rajono gyventojams apie verslo kūrimą	VšĮ „Versli Lietuva“, asocijuotos verslo struktūros, Plungės TDB	2011–2020	Organizuotų priemonių sk.	100,0	EL, KL, VšĮ „Versli Lietuva“ lėšos*
3.1.1.4	Atnaujinti Savivaldybės interneto svetainę, papildant ją verslo sritimi	PRSA Informacinių technologijų skyrius, VšĮ „Versli Lietuva“	2014–2020	Atnaujinta www.plunge.lt svetainė	50,0	SL
3.1.1.5	Teikti informaciją užsienio kompanijoms apie Plungės rajono įmones ir verslo sąlygas rajone	PRSA Strateginio planavimo ir investicijų skyrius, VšĮ „Versli Lietuva“	2011–2020	Užsienio kompanijų, kurioms suteikta informacija apie verslo sąlygas rajone, sk.	50,0	VšĮ „Versli Lietuva“ lėšos*
3.1.1.6	Padėti Plungės rajono įmonėms susirasti verslo partnerių, teikiant informaciją apie išvažiuojamąsias (važiuojamąsias) verslo misijas, verslo ryšių mugės	VšĮ „Versli Lietuva“	2011–2020	Renginių, apie kuriuos teikta informacija, sk.	n. d.	PL
3.1.1.7	Platinti nuorodą į el. leidinį „Pradedančiojo verslininko atmintinė“	VšĮ „Versli Lietuva“	2014–2020	Svetainių, kuriose pateikta nuoroda, sk.	n. d.	VL
3.1.1.8	Kasmet organizuoti renginius skirtus verslo dienai paminėti	PRSA Strateginio planavimo ir investicijų skyrius, VšĮ „Versli Lietuva“, verslininkai	2014–2020	Suorganizuotų renginių sk.	70,0	SL, PL, VšĮ „Versli Lietuva“ lėšos*
3.1.1.9	Organizuoti rajono ir prireikus – ir gretimų rajonų verslininkų diskusijas – „apvaliuosius stalius“	PRSA Strateginio planavimo ir investicijų skyrius, VšĮ „Versli Lietuva“, verslininkai	2014–2020	Suorganizuota 10 diskusijų	5,0	SL, VL, KL-
3.1.1.10	Informavimo apie vykdomus viešuosius pirkimus rajone sistemos palaikymas	PRSA Informacinių technologijų skyrius	2016–2020	Sukurta sistema	n. d.	SL

Eil. Nr.	Priemonė	Organizatoriai, vykdytojai	Laikotarpis	Pasiekimo rodiklis	Lėšų poreikis, tūkst. Lt	Finansavimo šaltiniai
3.1.2. Uždaviny. Skatinti pramonės ir SVV verslą						
3.1.2.1	Tarpininkauti, užmezgant kontaktus ir inicijuojant bendrus projektus tarp verslininkų ir mokslo įstaigų	PRSA, VšĮ „Versli Lietuva“	2014–2020	Organizuotų renginių ir (ar) projektų sk.	n. d.	SL, VL, KL
3.1.2.2	Organizuoti konferencijas, teikti informaciją ir medžiagą pramonės verslą rajone vykdančioms įmonėms apie pramonės šakų konkurencingumo analizę	VšĮ „Versli Lietuva“	2014–2020	Įmonių, kurioms suteikta informacija sk.; suorganizuotų konferencijų sk.	n. d.	VšĮ „Versli Lietuva“ lėšos*
3.1.2.3	Organizuoti seminarus ir mokymus apie klasterių naudą, jų kūrimą ir pan.	VšĮ „Versli Lietuva“	2014–2020	Organizuotų seminarų / mokymų sk.	n. d.	VšĮ „Versli Lietuva“ lėšos*
3.1.2.4	Bedarbiams kompensuoti dalį išlaidų, susijusių su verslo liudijimų įsigijimu	Plungės TDB	2011–2020	Dalinė kompensacija suteikta 1000 bedarbių	n. d.	EL, VL
3.1.2.5	Identifikuoti laisvus žemės sklypus ir pastatus, paruošti juos investavimui ir kasmet leisti atnaujinamą leidinį (elektroninėje formoje)	PRSA Architektūros ir teritorijų planavimo skyrius, PRSA Strateginio planavimo ir investicijų skyrius, PRSA Vietos ūkio ir turto skyrius, Nacionalinė žemės ūkio tarnyba	2011–2020	Investicijoms paruošti žemės sklypai; išleistas leidinys	n. d.	SL, VL, KL
3.1.2.6	Parengti ir periodiškai atnaujinti investicijų skatinimo Plungės rajono savivaldybėje metmenis, atsižvelgiant į verslo siūlymus	PRSA Strateginio planavimo ir investicijų skyrius	2013–2020	Parengti metmenys; atnaujinti metmenys	n. d.	SL
3.1.3. Uždaviny. Sudaryti sąlygas konkurencingam žemės ūkiui vystyti ir veiklos kaime įvairinimui						
3.1.3.1	Rekonstruoti melioracijos įrenginius	PRSA Žemės ūkio skyrius	2010–2020	Rekonstruoti grioviai (km); rekonstruotos pralaidos, tiltai ir drenažo žiotys (vnt.)	10.000,0	VL, SL
3.1.3.2	Atlikti žemių kalkinimo darbus	PRSA Žemės ūkio skyrius	2010–2020	Nukalkintos žemės (ha)	1.500,0	EL, VL, SL
3.1.3.3	Rekonstruoti tvenkinių hidroįtvarus	PRSA Žemės ūkio skyrius, seniūnijos	2010–2020	Rekonstruotų hidroįtvartų sk.	1.000,0	EL, VL, SL
3.1.3.4	Teikti konsultacijas ir organizuoti mokymus vystantiems ar besiruošiantiems vystyti alternatyvias žemės ūkiui veiklas (teikti technines, informacines ir kt. pagalbos priemones)	PRSA Žemės ūkio skyrius	2011–2020	Suteiktų informacinių konsultacijų, mokymų ir pan. priemonių sk.	n. d.	SL, VL, KL
3.1.3.5	Bendruomenės verslumo skatinimo projektų įgyvendinimas	PRSA Strateginio planavimo ir investicijų skyrius, Plungės rajono bendruomenių asociacija	2014–2020	Įgyvendintų projektų sk.	150,0	EL, VL, SL, KL
3.1.3.6	Socialinės veiklos skatinimas bendruomenėse	PRSA Strateginio planavimo ir investicijų skyrius, Plungės rajono bendruomenių asociacija	2014–2020	Įgyvendintų projektų sk.	150,0	EL, VL, SL, KL

Eil. Nr.	Priemonė	Organizatoriai, vykdytojai	Laikotarpis	Pasiekimo rodiklis	Lėšų poreikis, tūkst. Lt	Finansavimo šaltiniai
3.2. TIKSLAS. PLĖTOTI TURIZMO IR REKREACIJOS VEIKLĄ						
3.2.1. Uždaviny. Atkurti ir išplėtoti rajono turizmo institucinę ir planavimo sistemą						
3.2.1.1	Išsteigti Plungės turizmo informacijos centrą Plungės mieste ir užtikrinti jo veiklą	PRSA Strateginio planavimo ir investicijų skyrius, verslininkai	2014–2016	Išsteigtas Plungės TIC	1.500,0	SL, PL
3.2.1.2	Rajono kultūros centruose arba seniūnijose organizuoti informacijos turistams teikimą (Žemaičių Kalvarijoje, Alsėdžiuose, Kuluose, Šateikiuose)	PRSA Kultūros ir sporto skyrius, PRSA Strateginio planavimo ir investicijų skyrius, kultūros įstaigos, seniūnijos, verslininkai	2012–2020	Įstaigų, kuriose teikiama informacija turistams, sk.	n. d.	SL, PL
3.2.1.3	Parengti esamų ir potencialių turistų srautų ir turistų charakteristikų analizę	Plungės turizmo informacijos centras (toliau – Plungės TIC), verslininkai	2012–2020	Parengta analizė	10,0	PL, Plungės TIC lėšos
3.2.1.4	Plungės rajono turizmo informacijos centro ir kitų šalies bei užsienio turizmo centrų informacijos keitimosi sistemose sukūrimas	Plungės TIC	2014–2020	Sukurta sistema; Plungės TIC užmegztų ryšių su kitomis šalimis sk.	n. d.	ES, VL, SL, KL
3.2.1.5	Įdiegti rajone veikiančių viešbučių kambarių, kaimo sodybų, siūlomų maršrutų bei gidų paslaugų elektroninę rezervavimo ir turizmo informacinę sistemą	Plungės TIC, Kaimo turizmo asociacijos Plungės skyrius, verslininkai	2012–2020	Įdiegta sistema	200,0	PL, Plungės TIC lėšos
3.2.1.6	Sukurti rajono rekreacijos ir turizmo informacinį banką ir išteklių stebėsenos sistemą	PRSA Strateginio planavimo ir investicijų skyrius, Plungės TIC	2012–2015	Sukurtas rekreacijos ir turizmo informacinis bankas ir išteklių stebėsenos sistema	n. d.	ES, SL, VL, KL
3.2.1.7	Parengti Žemaitijos nacionalinio parko ir jo zonų ribų bei tvarkymo specialųjį planą	Valstybinė saugomų teritorijų tarnyba prie Aplinkos ministerijos	2010–2014	Patvirtintas planas	n. d.	EL, VL
3.2.1.8	Turizmo informacijos centro ir muziejaus steigimas Žemaičių Kalvarijoje	PRSA Kultūros ir sporto skyrius, PRSA Strateginio planavimo ir investicijų skyrius, PRSA Vietos ūkio ir turto skyrius, Žemaičių Kalvarijos kaimo bendruomenė „Gardai“	2014–2020	Įkurtas turizmo informacijos centras ir muziejus	500,0	ES, VL, SL, KL
3.2.2. Uždaviny. Didinti rajono patrauklumą ir prieinamumą vietiniams ir užsienio turistams						
3.2.2.1	Sukurti vieningą turizmo rinkodaros strategiją rajone	PRSA Strateginio planavimo ir investicijų skyrius, Plungės TIC, verslininkai	2016–2020	Patvirtinta strategija	50,0	EL, VL, SL, KL
3.2.2.2	Dalyvauti tarptautinėse turizmo parodose, mugėse	Plungės TIC, Kaimo turizmo asociacijos Plungės skyrius, verslininkai	2011–2020	Dalyvavimo tarptautinėse turizmo parodose, mugėse sk.	500,0	EL, SL, PL

Eil. Nr.	Priemonė	Organizatoriai, vykdytojai	Laikotarpis	Pasiekimo rodiklis	Lėšų poreikis, tūkst. Lt	Finansavimo šaltiniai
3.2.2.3	Įrengti informacinių vaizdinių priemonių (nuorodų į lankytinus objektus, rodyklių, žemėlapių, stendų su objektų aprašymais) tinklą	PRSA Strateginio planavimo ir investicijų skyrius, Plungės TIC, Žemaitijos nacionalinio parko direkcija (toliau – Žemaitijos NPD)	2014–2020	Vietų / objektų, kuriose įrengtos informacinės vaizdinės priemonės, sk.	500,0	EL, VL, SL, PL
3.2.2.4	Prie pagrindinių ir rajoną vedančių ar kertančių kelių, Plungės miesto centre, autobusų ir geležinkelio stotyse įrengti rajono turizmo informacinius stendus	PRSA Architektūros ir teritorijų planavimo skyrius, PRSA Strateginio planavimo ir investicijų skyrius, PRSA Vietinio ūkio skyrius, Plungės TIC	2012–2017	Įrengtų informacinių stendų sk.	500,0	EL, VL, SL
3.2.2.5	Organizuoti užsienio ir šalies žurnalistų, rašančių apie Plungės rajoną, vizitus į rajoną	PRSA, Plungės TIC, Kaimo turizmo asociacijos Plungės skyrius, verslininkai	2011–2020	Parengtų viešinio priemonių sk.	n. d.	SL, PL
3.2.2.6	Sukurti naujus specialius teminius turistinių paslaugų ir produktų paketus	Plungės TIC, Žemaitijos NPD, verslininkai	2011–2020	Sukurtų teminių maršrutų sk.; pramogos ir laisvalaikį pristatančių leidinių sk.	100,0	EL, VL, PL, Plungės TIC lėšos, Žemaitijos NPD lėšos
3.2.2.7	Viešųjų ir privačių erdvių tvarkymo talkų organizavimas	PRSA, bendruomenės, privatus asmenys, verslininkai	2014–2020	Suorganizuotos 7 talkos	0,0	SL, KL, PL
3.2.2.8	Bevelio tinklo zonų viešosiose įstaigose ir lankytiniuose objektuose įrengimas	PRSA Informacinių technologijų skyrius	2014–2020	Įrengtų prieigų sk.	10,0	SL, KL
3.2.3. Uždaviny. Skatinti apgyvendinimo ir maitinimo paslaugų plėtrą						
3.2.3.1	Renovuoti turinčius kultūrinę vertę Žemaitijos kraštui būdingus gyvenamuosius pastatus – etnografines sodybas, pritaikant juos turizmo paslaugų teikimui	PRSA Strateginio planavimo ir investicijų skyrius, Kaimo turizmo asociacijos Plungės skyrius, privatus asmenys	2011–2020	Renovaciją skatinančių priemonių sk.; pritaikytų etnografinių sodybų sk.	4.000,0	EL, PL, KL
3.2.3.2	Numatyti vietas ir skatinti stovyklaviečių įrengimą Žemaitijos nacionaliniame parke, Alsėdžių arealo ir Plungės–Kulių arealų vandens telkinių zonoje	PRSA Architektūros ir teritorijų planavimo skyrius, Žemaitijos NPD	2011–2020	Numatytos vietos	300,0	EL
3.2.3.3	Kurti naujas paslaugas, skirtas sezoniskumo problemoms mažinimui	PRSA Strateginio planavimo ir investicijų skyrius, Plungės TIC, verslininkai	2011–2020	Kartu su privačiais asmenimis ar verslininkais vykdomų projektų sk.	1.000,0	EL, PL, KL
3.2.3.4	Skatinti teikti maitinimo paslaugas, atspindinčias Žemaitijos regiono ir Plungės rajono kultūrinis savitumus	Plungės TIC, Verslininkai	2011–2020	Naujų, maitinimo paslaugas teikiančių objektų sk.	n. d.	PL

Eil. Nr.	Priemonė	Organizatoriai, vykdytojai	Laikotarpis	Pasiekimo rodiklis	Lėšų poreikis, tūkst. Lt	Finansavimo šaltiniai
3.2.4. Uždaviny. Sukurti kompleksinę viešąją turizmo infrastruktūrą						
3.2.4.1	Pritaikyti turizmo reikmėms Plungės M. Oginskio dvaro sodybą	PRSA Strateginio planavimo ir investicijų skyrius, Žemaitijos dailės muziejus	2010–2020	Atlikta Plungės dvaro sodybos rūmų, dešiniojos ir kairiosios oficinų, žirgyno, parko restauracija; M. Oginskio dvaro sodyba pritaikyta kultūrinio turizmo poreikiams	61.720,0	EL, VL, SL, KL
3.2.4.2	Atstatyti ir restauruoti buvusią Platelių dvaro sodybą, pritaikant viešiemis turizmo poreikiams	PRSA Strateginio planavimo ir investicijų skyrius, PRSA Kultūros ir sporto skyrius, Žemaitijos NPD	2010–2020	Įrengtas tradicinių amatų centras	2.454,0	EL, SL
3.2.4.3	Įgyvendinti kultūros paveldo programą	PRSA Architektūros ir teritorijų planavimo skyrius	2014–2020	Įgyvendinta kultūros paveldo objektų restauravimo programa	41.480,0	EL, VL, SL
3.2.4.4	Sutvarkyti ir pritaikyti pažintiniam turizmui vertingiausias rajono piliakalnių	PRSA Architektūros ir teritorijų planavimo skyrius vyr. specialistas (paminklotvarkininkas), Žemaitijos NPD, bendruomenės	2011–2020	Turizmui pritaikytų objektų sk.	8.000,0	EL, VL, SL, PL, KL
3.2.4.5	Skatinti senųjų medinių dvarų sodybų gyvenamųjų ir ūkinių pastatų sutvarkymą	PRSA Architektūros ir teritorijų planavimo skyrius, privatus asmenys	2011–2020	Turizmui pritaikytų objektų sk.	1.000,0	EL, VL, PL
3.2.4.6	Pritaikyti buvusią karinę bazę ekoturizmui	Žemaitijos NPD	2013–2020	Ekoturizmui pritaikytas miestelis	2.000,0	EL, PL
3.2.4.7	Pritaikyti turizmo plėtrai Gandingos istorinę vietovę	PRSA, Telšių miškų urėdija, bendruomenės	2011–2020	Įgyvendintų projektų sk.	800,0	EL, VL, SL, KL
3.2.4.8	Formuoti Platelių miestelio rekreacines erdves aplink Platelių ežerą	PRSA, Žemaitijos NPD, bendruomenė, privatus asmenys	2011–2020	Išplėta Platelių miestelio viešoji infrastruktūra	n. d.	EL, VL, SL, PL, KL
3.2.4.9	Alsėdžių miestelyje, jo centre ir šalia Alsėdžių tvenkinio, formuoti rekreacijai patrauklią aplinką	PRSA, bendruomenė, privatus asmenys	2011–2020	Išplėta Alsėdžių miestelio viešoji infrastruktūra	n. d.	EL, VL, SL, PL, KL
3.2.4.10	Plėtoti rekreacines teritorijas Beržoro kaime, Beržoro ežero pakrantėse	PRSA, Žemaitijos NPD, bendruomenė, privatus asmenys	2011–2020	Išplėta rekreacinė infrastruktūra Beržoro kaime, Beržoro ežero pakrantėse	n. d.	EL, VL, SL, PL, KL
3.2.4.11	Įrengti apžvalgos bokštą bei kitą reikalingą infrastruktūrą Reisklių tyro telmologiniame draustinyje	Telšių miškų urėdija, Žemaitijos NPD, Kulių krašto bendruomenė, Kulių seniūnija	2014–2020	Įrengtas apžvalgos bokštas, stovėjimo keliai, mašinių stovėjimo aikštelė, informaciniai stendai	n. d.	EL, VL, KL
3.2.4.12	Sutvarkyti rajono tvenkinių aplinką ir pritaikyti rekreacijai	PRSA seniūnijos, bendruomenės, Vietos veiklos grupė	2010–2020	Sutvarkyta Kulių, Prūsalių II (Kaušėnų), Rotinėnų, Varkalių ir Stonaičių tvenkinių aplinka	2.000,0	EL, VL, SL, PL, KL

Eil. Nr.	Priemonė	Organizatoriai, vykdytojai	Laikotarpis	Pasiekimo rodiklis	Lėšų poreikis, tūkst. Lt	Finansavimo šaltiniai
3.2.4.13	Pritaikyti Plungės rajono gamtines (botanines) vertybes pažintinio turizmo plėtrai bei edukacinei veiklai vykdyti, sutvarkant prieigas bei parengiant aplinką tokiai veiklai ir sukurti naujus maršrutus	Plungės TIC, Žemaitijos NPD	2010–2020	Objektų, pritaikytų pažintiniam turizmui, sk.; parengti edukacines programas	n. d.	EL, VL, PL, KL
3.2.4.14	Plėtoti turizmo trasų aplink Platelių ežerą ir jų jungties iki Plungės miesto infrastruktūrą	PRSA Strateginio planavimo ir investicijų skyrius, Telšių miškų urėdija, Žemaitijos NPD	2012–2017	Įrengta 37 km turizmo trasa; sukurti pėsčiųjų, dviračių ir vandens turizmo maršrutai, autoturizmo maršrutai; įrengta viešoji turizmo infrastruktūra	14.005,0	EL, SL, PL
3.2.4.15	Paruošti vandens turizmo trasas ir žemėlapius	PRSA, Plungės TIC, privatus asmenys	2011–2017	Įrengti ženklai, rodyklės, stendai, vačių nuleidimo ir sustojimo vietos; parengtas žemėlapis	700,0	EL, VL, SL, PL
3.2.4.16	Statyti įrenginius keliautojų (auto, dviračių, pėsčiųjų, vandens turizmo) patogumui	PRSA, Plungės TIC, privatus asmenys	2011–2020	Įrengti mažosios architektūros elementai, poilsio, apžvalgos, dviračių, automobilių aikštelės, vačių prieplaukos, laiptai, higienos įrenginiai ir kt.	700,0	EL, VL, SL, PL
3.2.4.17	Modernizuoti poilsio bazes, nakvynės namus, stovyklavietes ir poilsivietes	PRSA Architektūros ir teritorijų planavimo skyrius, PRSA Vietos ūkio ir turto skyrius, privatus asmenys	2011–2020	Modernizuoti objektai	3.000,0	EL, VL, SL, PL, KL
3.2.4.18	Įrengti turistinio inventoriaus nuomos punktus	PRSA, verslininkai	2011–2020	Įrengti nuomos punktai	n. d.	PL
3.2.4.19	Subvarkyti kelio atkarpą iki Žemaitės memorialinio muziejaus	PRSA Vietos ūkio ir turto skyrius	2012–2017	Sutvarkyto kelio atkarpa	1.000,0	EL, VL, SL
3.2.4.20	Vystyti infrastruktūrą, įrengiant naujas ir rekonstruojant jau esamas prieplaukas ežeruose	Bendruomenės, verslininkai	2011–2020	Įrengtų / rekonstruotų prieplaukų sk.	n. d.	EL, PL
3.2.4.21	Subvarkyti kelio atkarpą iki Šaltojo karo muziejaus (nuo kelio nr. 3202)	PRSA Vietos ūkio ir turto skyrius, Žemaitijos NPD, VĮ „Telšių regiono keliai“	2013–2020	Sutvarkyto 4,8 km kelio atkarpa	4.900,0	EL, VL, SL
3.2.4.22	Suprojektuoti ir įrengti papildomą ir poilsio zoną su mašinų stovėjimo aikštele rekreaciniame teritorijoje Kaušėnų k.	PRSA Strateginio planavimo ir investicijų skyrius, PRSA Architektūros ir teritorijų planavimo skyrius, PRSA Vietos ūkio ir turto skyrius	2014–2020	Įrengta rekreacinė zona	300,0	EL, VL, SL
3.2.4.23	Suprojektuoti ir įrengti poilsio zoną rekreaciniame teritorijoje Noriškių k. „Kregždynė“	PRSA Strateginio planavimo ir investicijų skyrius, PRSA Architektūros ir teritorijų planavimo skyrius, PRSA Vietos ūkio ir turto skyrius	2014–2020	Įrengta rekreacinė zona	200,0	EL, VL, SL

Eil. Nr.	Priemonė	Organizatoriai, vykdytojai	Laikotarpis	Pasiekimo rodiklis	Lėšų poreikis, tūkst. Lt	Finansavimo šaltiniai
3.2.4.24	Babrungo upės pakrančių tarp Dariaus ir Girėno g. ir Vandentiekio g. sutvarkymas ir pritaikymas rekreacijai	PRSA Architektūros ir teritorijų planavimo skyrius	2014–2020	Parengtas techninis projektas ir įgyvendinti jo sprendiniai	5.000,0	EL, VL, SL
3.2.5. Uždaviny. Kurti rajono įvaizdį išsaugant, stiprinant ir kuriant naujus fizinius ir nematerialius produktus, leidžiančius atskirti Plungės rajoną nuo kitų rajonų						
3.2.5.1	Identifikuoti rajono skiriamuosius savitus bruožus (lyginant su kitais Lietuvos rajonais)	PRSA, Plungės TIC	2011–2015	Sudaryta charakteristika	n. d.	SL
3.2.5.2	Skatinti kurti rajone unikalių ir vieningą kraštovaizdį, architektūrą	PRSA Architektūros ir teritorijų planavimo skyrius	2011–2017	Organizuotų priemonių / leidinių sk., parengtas specialusis planas	n. d.	SL, KL, PL
3.2.5.3	Sudaryti sąlygas kultūros renginiams netradicinėse erdvėse	PRSA, bendruomenės, privatus asmenys, verslininkai	2011–2020	Įgyvendintų projektų sk.	n. d.	SL, PL, KL
3.2.5.4	Kurti išskirtinį savitą Savivaldybei pavaldžių įstaigų eksterjerą	PRSA	2011–2020	Įgyvendintų projektų sk.	n. d.	SL, KL
3.2.5.5	Patvirtinti komercinės lauko reklamos reglamentus	PRSA Architektūros ir teritorijų planavimo skyrius	2011–2017	Įgyvendintų projektų sk.; lauko reklamą skatinančių priemonių sk.	n. d.	SL
3.2.5.6	Sukurti viešųjų ženklų (įskaitant įrangos tipą, užrašus, spalvas, simbolius, logotipus ir t.t.) vieningą dizainą	Plungės TIC	2014	Sukurtas stilius	20,0	SL, PL, KL
3.2.5.7	Turizmo trasas ženklinančios sistemos, informuojančios apie galimybę keisti keliavimo būdą, sukūrimas	Plungės TIC	2017	Sukurta sistema; pastatyti ženklų sk.	5,0	SL
3.2.5.8	Specialaus apželdinimo stiliaus, meninių projektų, orientuotų į M. Oginskio dvaro aplinkos įvaizdį sukūrimas	Bendruomenės, privatus asmenys, Žemaičių dailės muziejus	2014–2015	Sukurtas specialus apželdinimo stilius; viešose erdvėse sukurtų meninių projektų sk.	n. d.	EL, VL, SL, KL, PL
3.2.5.9	Stiprinti Platelių miestelio, kaip vandens turizmo paslaugų centro, įvaizdį	PRSA Platelių seniūnija, PRSA Strateginio planavimo ir investicijų skyrius, Plungės TIC, verslininkai, Kaimo turizmo asociacijos Plungės skyrius, Žemaitijos NPD	2011–2020	Suformuotas įvaizdis (apklausa)	n. d.	EL, VL, SL, KL, PL
3.2.5.10	Stiprinti Žemaičių Kalvarijos ir Beržoro, kaip religinio turizmo traukos centrų, įvaizdį	PRSA Žemaičių Kalvarijos seniūnija, PRSA Strateginio planavimo ir investicijų skyrius, Plungės TIC, verslininkai	2011–2020	Suformuotas įvaizdis (apklausa)	n. d.	EL, VL, SL, KL, PL
3.2.5.11	Plungės miesto kaip Oginskių tradicijų (kultūros) sostinės įvaizdžio stiprinimas	PRSA Strateginio planavimo ir investicijų skyrius, Plungės TIC, Biblioteka, verslininkai, Žemaičių dailės muziejus	2014–2020	Suformuotas įvaizdis (apklausa)	n. d.	EL, VL, SL, KL, PL

1 priedas. Strateginio plėtros plano atnaujinimo darbo grupės**1. Strateginio plėtros plano rajono infrastruktūros prioritetams koordinuoti darbo grupė:**

1. Rimantas Adomaitis, UAB „Telšių regiono atliekų tvarkymo centras“ direktorius;
2. **Asta Beierle Eigirdienė, Administracijos direktorė (darbo grupės pirmininkė);**
3. Živilė Bieliauskienė, Vietos ūkio ir turto skyriaus vedėja;
4. Antanas Borumas, UAB „Plungės vandenys“ direktorius;
5. Gintaras Domarkas, Plungės miesto seniūnas;
6. Raimondas Doviltis, Sveikatos ir socialinės apsaugos komiteto pirmininkas;
7. Robertas Endrikas, Vietos ūkio ir ekologijos komiteto pirmininkas;
8. Tomas Jocys, Savivaldybės vyr. architektas;
9. Rimantas Kmieliauskas, UAB „Plungės autobusų parkas“ direktorius;
10. Petras Piekus, UAB „Plungės šilumos tinklai“ generalinis direktorius;
11. Žaneta Piepalienė, Strateginio planavimo ir investicijų skyriaus vedėja;
12. Mykolas Pronckus, Telšių apskrities priešgaisrinės gelbėjimo valdybos Plungės priešgaisrinės gelbėjimo tarnybos viršininkas;
13. Rolandas Raibužis, Švietimo skyriaus vedėjas;
14. Vida Saukalienė, Kultūros ir sporto skyriaus vedėja;
15. Genovaitė Vasylienė, Socialinės paramos skyriaus vedėja;
16. Saulius Vaičekauskas, Klaipėdos AVPK Plungės rajono PK viršininkas.

2. Strateginio plėtros plano žmoniškųjų išteklių prioritetams koordinuoti darbo grupė:

1. Remigijus Ačas, Informacinių technologijų skyriaus vedėjas;
2. Reda Aurylaitė, Jaunimo reikalų tarybos pirmininkė;
3. Alvidas Bakanauskas, Žemaičių dailės muziejus direktorius;
4. Gintaras Domarkas, Plungės miesto seniūnas;
5. Raimondas Doviltis, Sveikatos ir socialinės apsaugos komiteto pirmininkas;
6. Jonas Gasiūnas, Juridinio ir personalo administravimo skyriaus vedėjas;
7. Oresta Geruslkienė, Savivaldybės gydytoja;
8. Rima Jokubauskienė, Plungės rajono bendruomenių asociacijos „Plungės kraštas“ pirmininkė;
9. **Česlovas Kerpauskas, Administracijos direktoriaus pavaduotojas (darbo grupės pirmininkas);**
10. Elvyra Valerija Lapukienė, Švietimo, kultūros ir sporto komiteto pirmininkė;
11. Romas Matulis, Plungės rajono savivaldybės kultūros centro direktorius;
12. Žaneta Piepalienė, Strateginio planavimo ir investicijų skyriaus vedėja;
13. Rolandas Raibužis, Švietimo skyriaus vedėjas;
14. Vida Saukalienė, Kultūros ir sporto skyriaus vedėja;
15. Aldona Striaukienė, Vaiko teisių apsaugos skyriaus vedėja;
16. Lolita Vaitkevičienė, Jaunimo reikalų koordinatore;
17. Genovaitė Vasylienė, Socialinės paramos skyriaus vedėja;
18. Violeta Skierienė, Plungės rajono savivaldybės viešosios bibliotekos direktorė;
19. Daiva Zablockienė, l. e. p. Visuomenės sveikatos biuro direktorė.

3. Strateginio plėtros plano ekonominės aplinkos prioritetams koordinuoti darbo grupė:

1. Gintarė Gurevičiūtė, Plungės turizmo informacijos centro atstovė;
2. **Mindaugas Jurčius, Savivaldybės mero pavaduotojas (darbo grupės pirmininkas);**
3. Dangirutė Jurkuvienė, Plungės teritorinės darbo biržos direktorė;
4. Marijus Kaktys, Kaimo reikalų komiteto pirmininkas;
5. Giedrė Kazakevičienė, Plungės rajono savivaldybės vietos veiklos grupės pirmininkė;
6. Ramūnas Lydis, Žemaitijos nacionalinio parko direkcijos direktorius;
7. Gražina Lukošienė, VŠĮ „Versli Lietuva“ atstovė regione;
8. Daiva Mažeikienė, Finansų ir biudžeto skyriaus vedėja;
9. Airida Montvydienė, Žemės ūkio skyriaus vedėja;
10. Visvaldas Nekrašas, Ekonomikos, finansų ir biudžeto komiteto pirmininkas;
11. Algirdas Pečiulis, Plungės rajono pramonininkų asociacijos atstovas;
12. Žaneta Piepalienė, Strateginio planavimo ir investicijų skyriaus vedėja;
13. Jonas Varkalys, Plungės rajono savivaldybės, profesinių sąjungų ir darbdavių organizacijų trišalės tarybos pirmininkas.

2 priedas. SPP įgyvendinimo priežiūros sistema

PLUNGĖS RAJONO SAVIVALDYBĖS 2010 – 2020 METŲ PLĖTROS STRATEGINIO PLANO ĮGYVENDINIMO PRIEŽIŪROS SISTEMA**I. PLUNGĖS RAJONO SAVIVALDYBĖS STRATEGINIO PLĖTROS PLANO ĮGYVENDINIMO PRIEŽIŪROS SISTEMOS PASKIRTIS**

Plungės rajono savivaldybės strateginio plėtros plano (toliau – PRSPP) įgyvendinimo priežiūros sistema – tai sisteminis aplinkos, susietos su patvirtinto strateginio plano įgyvendinimo metu atsirandančiais kiekybiniais ir kokybiniais pokyčiais, stebėjimo ir vertinimo procesas, kurio metu periodiškai parengiama strateginio plano įgyvendinimo ataskaita.

PRSPP įgyvendinimo priežiūros sistema skirta PRSPP įgyvendinimui koordinuoti ir kontroliuoti, vertinti PRSPP įgyvendinimo poveikį savivaldybei.

PRSPP įgyvendinimo priežiūros sistema apibrėžia:

1. PRSPP įgyvendinimo priežiūros institucinę struktūrą;
2. Kasmetinį PRSPP įgyvendinimo priežiūros darbų ciklą;
- 3 PRSPP įgyvendinimo rodiklių sistemą.

II. PLUNGĖS RAJONO SAVIVALDYBĖS STRATEGINIO PLĖTROS PLANO ĮGYVENDINIMO PRIEŽIŪROS INSTITUCINĖ STRUKTŪRA

PRSPP įgyvendinimo priežiūros institucinę struktūrą sudaro trys lygmenys: politinis, administracinis ir visuomeninis.

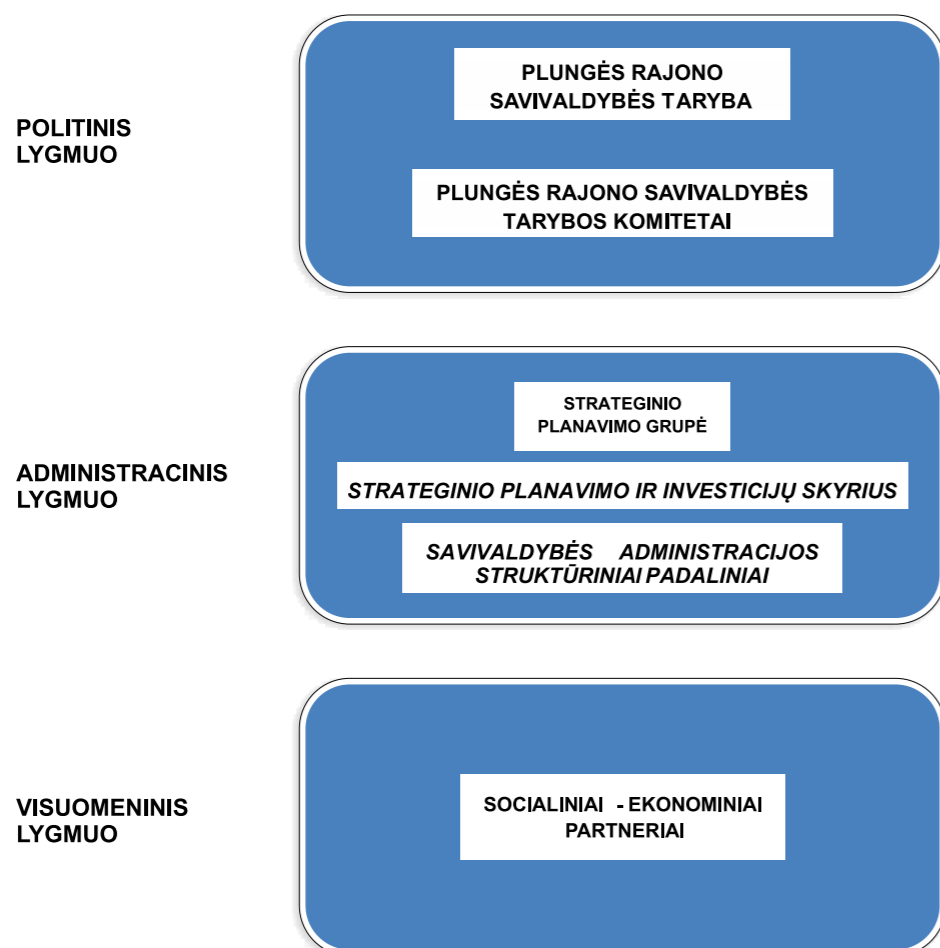
Institucinės struktūros aprašymas pateikiamas 1 lentelėje, institucinės struktūros schema pateikiama 1 schemeje.

1 lentelė. Institucinės struktūros aprašymas.

Eil. Nr.	Institucija	Apytikslis posėdžių skaičius per metus*	Pagrindiniai uždaviniai, įgyvendinant PRSPP
Politinis lygmuo			
1.	Plungės rajono savivaldybės taryba	1	Išklauso PRSPP įgyvendinimo metinę ataskaitą, tvirtina dokumento pakeitimus ir papildymus.
Administracinis lygmuo			
2.	Strateginio planavimo grupė	1	Strateginio planavimo grupė suformuojama iš Savivaldybės administracijos padalinių vadovų. Grupė svarsto PRSPP įgyvendinimo metinę ataskaitą administraciniu lygmeniu, teikia pasiūlymus dėl PRSPP koregavimo ar papildymo bei kitais klausimais, susijusiais su strategine plėtra.
3.	Savivaldybės administracijos Strateginio planavimo ir investicijų skyrius	-	Surenka informaciją apie PRSPP įgyvendinimo būklę iš Savivaldybės administracijos struktūrinių padalinių/kitų PRSPP nurodytų vykdytojų, ją sistemina ir rengia PRSPP įgyvendinimo ataskaitą. Organizuoja PRSPP įgyvendinimo ataskaitos pristatymą Savivaldybės tarybai, socialiniams – ekonominiams partneriams, visuomenei. Surenka pasiūlymus dėl PRSPP koregavimo ar papildymo, teikia juos svarstyti Strateginio planavimo grupei, Savivaldybės tarybos komitetams bei tvirtinti Savivaldybės tarybai. Organizuoja Plungės rajono savivaldybės trejų metų strateginio veiklos plano rengimą, remiantis PRSPP.
4.	Savivaldybės administracijos struktūrinių padalinių darbuotojai, atsakingi už PRSPP dalių įgyvendinimo priežiūrą	-	Teikia Strateginio planavimo ir investicijų skyriui informaciją apie struktūriniams padaliniams priskirtų vykdyti PRSPP dalių įgyvendinimą bei pasiūlymus dėl PRSPP koregavimo ar papildymo.
Visuomeninis lygmuo			
5.	Socialiniai-ekonominiai partneriai	1	Dalyvauja pristatant PRSPP įgyvendinimo metines ataskaitas, teikia informaciją apie PRSPP įgyvendinimą, teikia pasiūlymus dėl PRSPP nuostatų koregavimo ar papildymo.

* PRSPP įgyvendinimo/koregavimo ar papildymo klausimais.

1 schema. PRSPP įgyvendinimo priežiūros institucinės struktūros schema.



III. PLUNGĖS RAJONO SAVIVALDYBĖS STRATEGINIO PLĖTROS PLANO ĮGYVENDINIMO PRIEŽIŪROS PROCESAS

PRSPP yra įgyvendinamas, jo priemonės, kurių patvirtinti vykdytojai yra Savivaldybės administracija ir Savivaldybės biudžetinės įstaigos, įtraukiant į Plungės rajono savivaldybės trejų metų strateginį veiklos planą (toliau – PRSVP).

PRSVP yra dokumentas, kuris rengiamas kasmet ir numato Savivaldybės veiklą ateinantiems trejiems metams. PRSVP susideda iš situacijos analizės, misijos, strateginių tikslų bei programų, pagal kurias yra sudaromas Savivaldybės biudžetas.

Kad būtų užtikrintas sklandus PRSPP ir PRSVP rengimo, įgyvendinimo ir stebėsenos procesas, Savivaldybės administracijos struktūrinių padalinių bei Savivaldybės biudžetinių įstaigų veiklos nuostatuose turi atsispindėti strateginio planavimo funkcija, turi būti paskirti už strateginį planavimą atsakingi darbuotojai bei nustatyta asmeninė darbuotojų atsakomybė už PRSPP ir PRSVP dalių įgyvendinimą.

PRSPP tikslų, uždavinių ir priemonių įgyvendinimas turi būti koordinuojamas su plane numatytų kitų vykdytojų – viešojo administravimo institucijų, valstybės įmonių ir įstaigų, visuomeninių organizacijų, privačių įmonių – planais. Rengiant PRSPP įgyvendinimo metinę ataskaitą, surenkama informacija iš visų PRSPP nurodytų vykdytojų.

PRSPP įgyvendinimo ataskaita rengiama, svarstoma ir teikiama išklausti Savivaldybės tarybai kiekvienais metais.

Įvertinus PRSPP įgyvendinimo rezultatus bei gautas pastabas ir pasiūlymus, PRSPP papildomas ir keičiamas.

PRSPP numatytos priemonės kasmet integruojamos į Plungės rajono savivaldybės trejų metų strateginio veiklos plano programas, kurioms skiriamas finansavimas iš Plungės rajono savivaldybės biudžeto ir kitų finansavimo šaltinių.

Išsamus PRSPP įgyvendinimo proceso aprašymas ir vykdymo terminai pateikiami 2 lentelėje.

2 lentelė. PRSPP įgyvendinimo procedūros ir vykdymo terminai

Eil. Nr.	Procedūros	Vykdytojai	Vykdymo terminai	
			Pradžia	Pabaiga
1.	PRSPP įgyvendinimo metinių rezultatų aptarimas. PRSPP įgyvendinimo metinės ataskaitos rengiamos kasmet ir pristatomos Savivaldybės administracijos Strateginio planavimo grupei, Savivaldybės tarybai, socialiniams – ekonominiams partneriams bei visuomenei. PRSPP įgyvendinimo metinė ataskaita skelbiama Savivaldybės interneto tinklalapyje www.plunge.lt .	Strateginio planavimo ir investicijų skyrius	kovas	gegužė
2.	PRSPP peržiūrėjimas, keitimas/papildymas. Išnagrinėjus PRSPP įgyvendinimo rezultatus, užfiksuotus kasmetinėje PRSPP įgyvendinimo ataskaitoje, bei Savivaldybės tarybos narių, Administracijos padalinių, socialinių – ekonominių partnerių ir kitų subjektų raštu pateiktus pasiūlymus dėl PRSPP keitimo/papildymo, svarstoma reikiamybė keisti/papildyti PRSPP.	Strateginio planavimo ir investicijų skyrius	birželis	liepa
3.	Plungės rajono savivaldybės trejų metų strateginio veiklos plano sudarymas, įvertinant PRSPP. PRSPP veiksmai ateinantiems trejiems metams paskirstomi pagal vykdytojus (Savivaldybės administracijos padalinius) ir įtraukiami į Savivaldybės trejų metų strateginį veiklos planą. Kasmet Savivaldybės struktūriniai padaliniai parengia PRSVP dalis, kurias į bendrą visumą sujungia Strateginio planavimo ir investicijų skyrius.	Strateginio planavimo ir investicijų skyrius	liepa	gruodis
4.	Savivaldybės biudžeto sudarymas. Savivaldybės biudžetas sudaromas pagal PRSVP programas.	Finansų ir biudžeto skyrius	lapkritis	vasaris

PRSPP keitimas ir papildymas – tai procedūra, kurios metu strateginio plano prioritetai, tikslai, uždaviniai arba priemonės yra papildomi naujais ar pakeičiami.

PRSPP priemonės bei priemonių įgyvendinimo rodikliai gali būti keičiami kasmet.

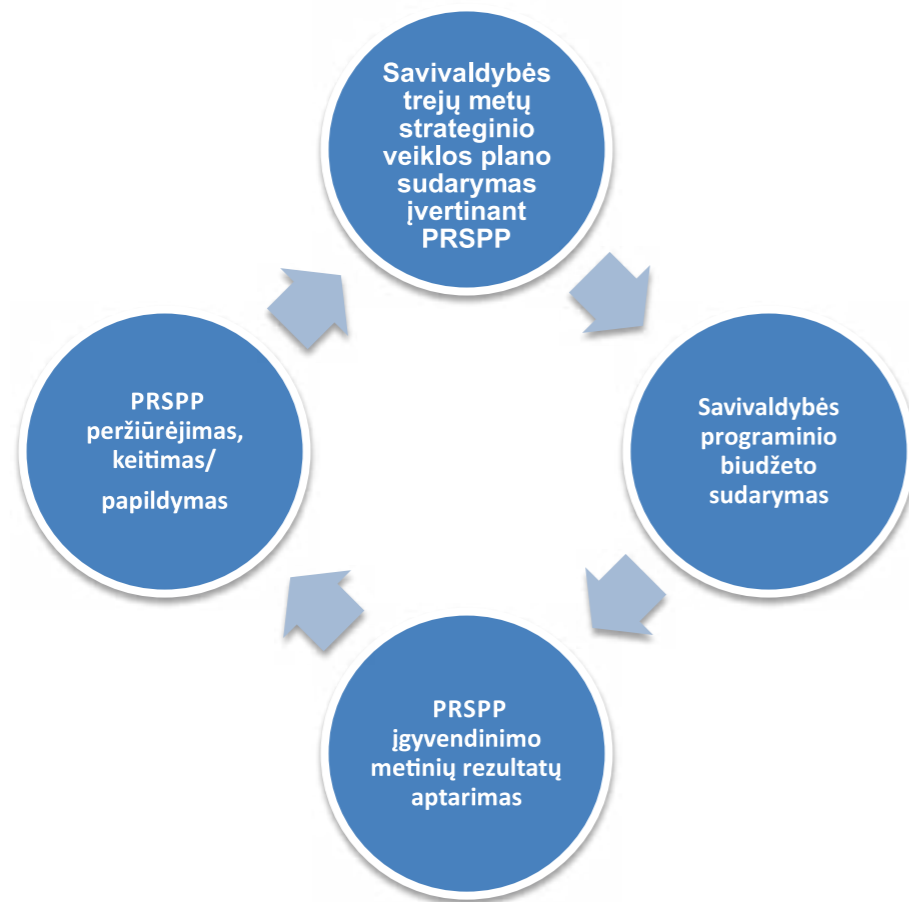
PRSPP peržiūrimas kas 3 metai, ir tuomet gali keistis jo prioritetai, tikslai ir uždaviniai. Vizija gali keistis, tik iš esmės peržiūrint ir keičiant PRSPP.

Pasiūlymus dėl PRSPP pakeitimo ar papildymo gali teikti Savivaldybės tarybos nariai, Savivaldybės administracijos ir jos struktūrinių padalinių vadovai, socialiniai-ekonominiai partneriai, kiti suinteresuoti fiziniai ar juridiniai asmenys.

Pasiūlymai dėl PRSPP pakeitimo ir papildymo pateikiami raštu Strateginio planavimo ir investicijų skyriui iki einamų metų birželio 1 d. Pateikti pasiūlymai apsvarstomi Strateginio planavimo grupėje bei Savivaldybės tarybos komitetuose. PRSPP pakeitimus ir papildymus tvirtina Savivaldybės taryba.

PRSPP įgyvendinimo priežiūros procesas pavaizduotas 3 schemeje.

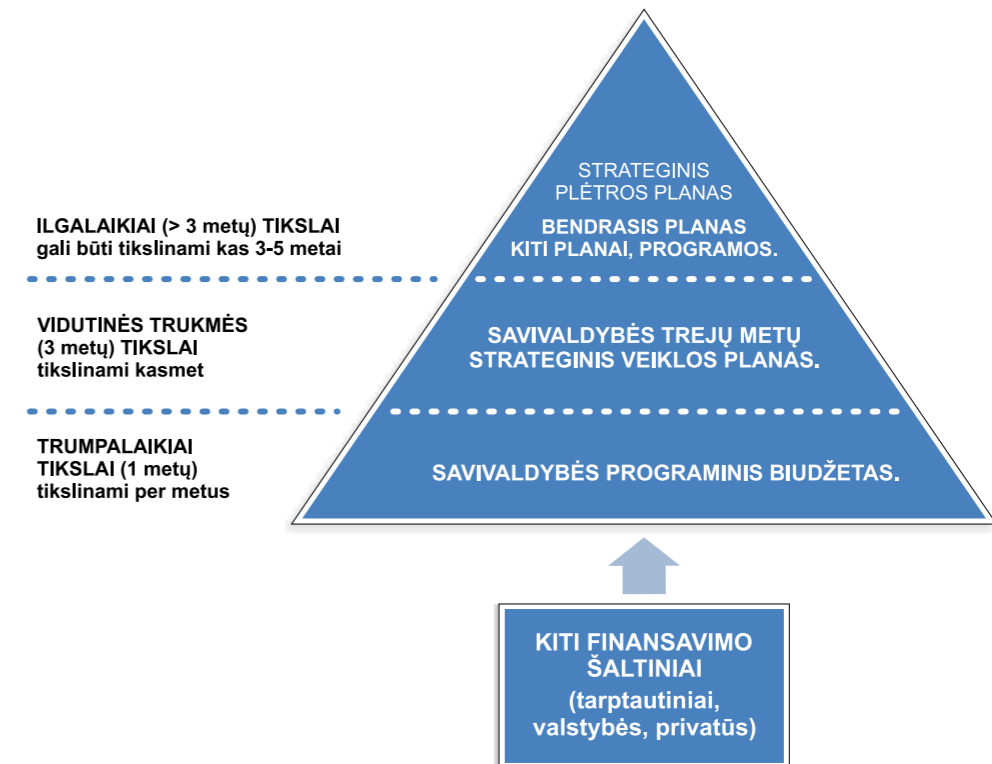
3 schema. PRSPP įgyvendinimo priežiūros procesas.



IV. PLUNGĖS RAJONO SAVIVALDYBĖS STRATEGINIO PLANAVIMO DOKUMENTAI

Savivaldybėje rengiami strateginio planavimo dokumentai klasifikuojami į ilgalaikius, vidutinės trukmės bei trumpalaikius. Savivaldybėje rengiamų planų hierarchija pateikiama 4 schemeje.

4 schema. Savivaldybėje rengiamų planų hierarchija



IV. PLUNGĖS RAJONO SAVIVALDYBĖS STRATEGINIO PLĖTROS PLANO RODIKLIŲ SISTEMA

PRSPPP įgyvendinimo priežiūros sistemoje numatyta keturių lygių kiekybinių ir kokybinių rodiklių sistema, kurios pagalba kontroliuojamas PRSPPP įgyvendinimas ir įvertinamas plano įgyvendinimo poveikis rajonui.

Vizijos rodikliai yra pirmojo lygmens, jie parodo PRSPPP įgyvendinimo poveikį savivaldybės raidai ir artėjimą prie vizijos. Vizijos rodikliai vertinami

Tikslų rodikliai yra antrojo lygmens. Jie rodo ilgalaikius PRSPPP įgyvendinimo rezultatus.

Uždavinių rodikliai yra trečiojo lygmens. Jie, parodo PRSPPP uždavinių įgyvendinimo rezultatus.

Priemonių įgyvendinimo rodikliai yra ketvirtojo lygio. Kiekviena iš priemonių turi po kelis rodiklius, kurie apibūdina jos įgyvendinimo rezultatus.

Visų lygių kiekybiniai ir kokybiniai rodikliai lentelių forma pateikiami šio dokumento 1 priede.

PRSPPP turi būti vertinamas kasmet, rengiant tarpines ataskaitas. Pasibaigus PRSPPP įgyvendinimo laikotarpiui rengiama galutinė ataskaita. PRSPPP vertinimo tvarka pateikiama 3 lentelėje.

3 lentelė. PRSPPP vertinimo tvarka

Vertinimas	Priemonių rodikliai	Uždavinių rodikliai	Tikslų rodikliai	Vizijos rodikliai
Tarpinės ataskaitos. Atliekamas PRSPPP įgyvendinimo eigos vertinimas, PRSPPP plano koregavimo poreikio vertinimas.	Kasmet vertinamas priemonių įgyvendinimo lygis.	Kasmet vertinami rodikliai, lyginant ataskaitinių metų rodiklius su praėjusių metų rodikliais.	Kasmet vertinami rodikliai, lyginant ataskaitinių metų rodiklius su 2012 m.	Kasmet vertinami rodikliai, lyginant ataskaitinių metų rodiklius su 2012 m.
Galutinis vertinimas. Atliekamas išsamus strateginio plėtros plano viso įgyvendinimo periodo eigos vertinimas, strateginio plėtros plano koregavimo poreikio vertinimas.	Atliekamas bendras priemonių įgyvendinimo lygio vertinimas.	Atliekamas rodiklių vertinimas, lyginant ataskaitinius metus su siekiamybe.	Atliekamas rodiklių vertinimas, lyginant ataskaitinius metus su siekiamybe.	Atliekamas rodiklių vertinimas, lyginant ataskaitinius metus su siekiamybe.

Plungės rajono savivaldybės strateginio plėtros plano įgyvendinimo priežiūros sistemos 1 priedas

VIZIJOS RODIKLIAI

Eil. Nr.	Rodiklio pavadinimas	Duomenų šaltinis	Atsakingas už duomenų pateikimą	Atskaitos taškas 2012 m		Būklė n-taisiais m.		Būklė n+1-taisiais m.		Siekiamybė 2025 m.
				Plungės r. sav.	Šalyje	Plungės r. sav.	Šalyje	Plungės r. sav.	Šalyje	
1.	Gyventojų skaičiaus pokytis, proc.	Statistikos departamentas prie LR V (toliau – SD)	Strateginio planavimo ir investicijų skyrius (toliau – SPI)	-1,36	-1,14	-1,37				Mažiau neigiamas
2.	Gyventojų skaičiaus pokytis kaimo vietovėse, proc.	SD	SPI	-2,19	-1,72	-2,16				Mažiau neigiamas
3.	1 000 gyventojų tenka natūralios kaitos	SD	SPI	-1,7	-3,5	-2,3				Mažesnė už šalies vidurkį
4.	Vidutinė būsimąjo gyvenimo trukmė, metais	SD	SPI	n.d.	73,98	73,94				Aukštesnė už šalies vidurkį

TIKSLŲ RODIKLIAI

Eil. Nr.	Rodiklio pavadinimas	Duomenų šaltinis	Atskaitos taškas 2012 m.			Būklė n-taisiais m.			Būklė n+1-taisiais m.			Stebiamybė 2020 m.
			Plungės r. sav.	Šalyje	Apskirtyje	Plungės r. sav.	Šalyje	Apskirtyje	Plungės r. sav.	Šalyje	Apskirtyje	
I prioritetas. RAJONO INFRASTRUKTŪRA												
1.1. tikslas. Vykdyti subalansuotą susisiekimo sistemos plėtrą												
1.	Vietinės reikšmės kelių su danga ilgis, palyginti su bendru vietinės reikšmės kelių ilgiu, proc.	SD	63,5	81,1	69,7							Atitinka apskrities vidurkį
2.	Kelių eismo įvykių, tenkančių 1 000 gyventojų, skaičius	SD	0,72	1,13	0,93							Mažesnis nei apskrityje
1.2. Užtikrinti rajone saugią ir švartą gyvenamąją aplinką												
4.	Užregistruotų nusikalstamų veikų, tenkančių 100 000 gyventojų, skaičius	SD	2 293	2 756	2 408							Mažesnis nei apskrityje
5.	Perdirbta / panaudota komunalinių atliekų, proc.	LR aplinkos ministerija	22,0	25,3	11,3							Mažesnis nei apskrityje
6.	Vandenviečių, kuriose vandens tarša cheminiais ir organiniais elementais viršija nustatytas normas, dalis nuo visų registruotų vandenviečių, proc.	Vietos ūkio ir turto skyrius	29	-	-							0
1.3. Padidinti šilumos energijos naudojimo efektyvumą												
7.	Energijos suvartojimas viešosios paskirties pastatų (centralizuotam) šildymui, kwh/m²	Vietos ūkio ir turto skyrius	n.d.	-	-							Mažesnis
8.	Energijos suvartojimas daugiabučių namų (centralizuotam) šildymui, kwh/m²	Vietos ūkio ir turto skyrius	n.d.	-	-							Mažesnis

Eil. Nr.	Rodiklio pavadinimas	Duomenų šaltinis	Atskaitos taškas 2012 m.			Būklė n-taisiais m.			Būklė n+1-taisiais m.			Stebiamybė 2020 m.
			Plungės r. sav.	Šalyje	Apskirtyje	Plungės r. sav.	Šalyje	Apskirtyje	Plungės r. sav.	Šalyje	Apskirtyje	
1.4. Padidinti socialinio sektoriaus viešųjų paslaugų kokybę ir prieinamumą												
9.	Socialinės pašalpos gavėjų skaičius, tenkantis 1 000 gyventojų	SD	87,7	73,9	104,6							Mažesnis nei šalyje
10.	Socialinių darbuotojų skaičius, tenkantis 1 000 gyventojų	Socialinės paramos skyrius	n.d.	-	-							Didesnis
11.	Asmenų (šeimos), buvę sąrašuose socialiniam būstui nuomoti	SD	426	31 584	1 600							Mažesnis
12.	Praktikuojančių gydytojų skaičius, tenkantis 10 000 gyventojų	SD	16,2	42,4	18,8							Atitinka apskrities vidurkį
13.	Sporto varžybų ir sveikatingumo renginių dalyvių skaičius, tenkantis 1 000 gyventojų	SD	133,2	292,8	148,5							Didesnis nei apskrityje
14.	Kultūros renginių dalyvių skaičius	Kultūros ir sporto skyrius	n.d.	-	-							Didesnis
15.	Mokinių skaičius bendrojo ugdymo mokyklose, tenkantis 1 000 gyventojų	SD	140,4	124,5	138,1							Didesnis nei apskrityje
II prioritetas. Žmogiškieji ištekliai												
2.1. Plėtoti bendruomeniškumą ir pilietiškumą												
16.	Aktyviai veikiančių jaunimo organizacijų skaičius	Jaunimo reikalų koordinatorių	15	-	-							Didesnis
17.	Kultūros centrų dalyvių skaičius, tenkantis 1 000 gyventojų	SD	22,8	13,0	22,2							Didesnis nei apskrityje
18.	Bendruomenių įgyvendintų projektų skaičius	SPI	n.d.	-	-							Didesnis

Eil. Nr.	Rodiklio pavadinimas	Duomenų šaltinis	Atskaitos taškas 2012 m.		Būklė n-taisiais m.		Būklė n+1-taisiais m.		Siekiamybė 2020 m.
			Plungės r. sav.	Šalyje	Plungės r. sav.	Apskirtyje	Plungės r. sav.	Šalyje	
2.2. Didinti savivaldos efektyvumą									
19.	Registruotų gyventojų/ ūkio subjektų skundų dėl netinkamo aptarnavimo Savivaldybės administracijoje ar jai pavaldžiose įstaigose, skaičius	Bendrasis skyrius	n.d.	-	11,7	14,4	-	-	Mažesnis nei šalyje
III prioritetas. Ekonominė aplinka									
3.1. Kurti palankią ekonominę aplinką									
20.	Registruotų bedarbių ir darbingo amžiaus gyventojų santykis, proc.	SD	11,4	11,7	14,4				Mažesnis nei šalyje
21.	Tiesioginės užsienio investicijos, tenkančios vienam gyventojui, tūkst. Lt	SD	1 238	14 059	24 109				2 500
22.	Materialinės investicijos, tenkančios vienam gyventojui, tūkst. Lt	SD	3 746	5 260	5 031				Atitinka apskrities vidurkį
23.	Veikiančių SVV skaičius, tenkantis 1 000 gyventojų	SD	15,6	20,9	15,7				Atitinka šalies vidurkį
3.2. Plėtoti turizmo ir rekreacijos veiklą									
24.	Apgyvendintų turistų skaičius, tūkst.	SD	8,9	1 977,5	23,2				12

UŽDAVINIŲ RODIKLIAI

Eil. Nr.	Rodiklio pavadinimas	Duomenų šaltinis	Atskaitos taškas 2012 m.		Būklė n-taisiais m.		Būklė n+1-taisiais m.		Siekiamybė 2020 m.
			Plungės r. sav.	Šalyje	Plungės r. sav.	Apskirtyje	Plungės r. sav.	Šalyje	
I prioritetas. RAJONO INFRASTRUKTŪRA									
1.1 tikslas. Vykdyti subalansuotą susisiekimo sistemos plėtrą									
1.1.1. Pagerinti kelio dangą rajono valstybinės ir vietinės reikšmės keliuose ir sumažinti transporto šrautus									
1.	Įrengta asfalto dangos, km	Vietos ūkio ir turto skyrius	n.d.	-	-	-	-	-	100
1.1.2. Vystyti dviračių ir pėsčiųjų takų tinklą bei vykdyti eismo saugumą gerinančias priemones									
2.	Nutiesta dviračių takų, km	Vietos ūkio ir turto skyrius	n.d.	-	-	-	-	-	40
3.	Įrengtų eismo saugumo priemonių skaičius	Vietos ūkio ir turto skyrius	n.d.	-	-	-	-	-	3
4.	Įrengta/atnaujinta apšvietimo tinklų, km	Vietos ūkio ir turto skyrius	n.d.	-	-	-	-	-	10
1.1.3. Užtikrinti, kad viešojo transporto paslaugos patenkintų visų rajono gyventojų poreikius									
5.	Atnaujintų/įsigytų viešojo transporto priemonių skaičius	Vietos ūkio ir turto skyrius	0	-	-	-	-	-	7
1.1.4. Sukurti efektyvią transporto priemonių laikymo sistemą									
6.	Įrengtų naujų automobilių statymo vietų skaičius	Vietos ūkio ir turto skyrius	0	-	-	-	-	-	13
1.2. Užtikrinti rajone saugią ir švartą gyvenamąją aplinką									
1.2.1. Sudaryti sąlygas subalansuotai aplinkos plėtrai užtikrinti									
7.	Parengtų teritorinio planavimo dokumentų skaičius	PRSA Architektūros ir teritorijų planavimo skyrius	n.d.	-	-	-	-	-	10
8.	Bendruomenės poreikiams pritaikytų ir naujai objektų/ viešųjų erdvių skaičius	SPI	0	-	-	-	-	-	5

Eil. Nr.	Rodiklio pavadinimas	Duomenų šaltinis	Atskaitos taškas 2012 m.		Būklė n-taisiais m.		Būklė n+1-taisiais m.		Siekiamybė 2020 m.	
			Plungės r. sav.	Šalyje	Apskirtyje	Plungės r. sav.	Šalyje	Apskirtyje		Plungės r. sav.
1.2.2. Užtikrinti saugumą viešojoje erdvėje										
9.	Įvykdomas prevencines programas įtrauktų asmenų skaičius, tūkst.	Plungės rajono policijos komisariatas, Plungės priešgaisrinė gelbėjimo tarnyba	7,0	-	-	-	-	-	10	
10.	Užregistruotų nusikalstamų veikų skaičius, tenkantis 100 000 gyventojų	SD	2 298	2 761	2 414				Mažesnis nei apskrityje	
1.2.3. Užtikrinti geriamojo ir paviršinio vandens kokybę, atitinkančią Lietuvos ir Europos Sąjungos teisinius reikalavimus										
11.	Gyventojų, kuriems tiekama centralizuota vandens tiekimo ir/ar nuotekų tvarkymo paslauga, skaičius	UAB „Plungės vandenys“	26 479	-	-	-	-	-	Didesnis	
1.2.4. Užtikrinti atliekų surinkimą ir tvarkymą										
12.	Surinkta atliekų perdibimui kg/1 gyv.	UAB „Telšių regiono atliekų tvarkymo centras“	n.d.	n.d.	n.d.				Didesnis nei apskrityje	
13.	Bioskaidžių atliekų panaudojimas komposto ir dujų gamybai kg/1 gyv.	UAB „Telšių regiono atliekų tvarkymo centras“	n.d.	n.d.	n.d.				Didesnis nei apskrityje	
1.3. Padidinti šilumos energijos naudojimo efektyvumą										
1.3.1. Renovuoti ir modernizuoti rajono šilumos ūkį										
14.	Renovuotų daugiabučių namų, kuriuose įdiegtos energiją taupančios priemonės, dalis, proc.	Vietos ūkio ir turto skyrius	3	-	-	-	-	-	40	

Eil. Nr.	Rodiklio pavadinimas	Duomenų šaltinis	Atskaitos taškas 2012 m.		Būklė n-taisiais m.		Būklė n+1-taisiais m.		Siekiamybė 2020 m.	
			Plungės r. sav.	Šalyje	Apskirtyje	Plungės r. sav.	Šalyje	Apskirtyje		Plungės r. sav.
1.4. Padidinti socialinio sektoriaus viešųjų paslaugų kokybę ir prieinamumą										
1.4.1. Didinti socialinių paslaugų įvairovę, aprėptį ir kokybę										
15.	Socialinių paslaugų gavėjų skaičiaus santykis su bendru savivaldybės gyventojų skaičiumi, proc	SD	8,8	7,4	10,5				Mažesnis nei šalyje	
16.	Seniūnijų, kurių teritorijoje teikiama socialinės paslaugos į namus, skaičius	Socialinės paramos skyrius	n.d.	-	-	-	-	-	11	
1.4.2. Aprūpinti socialiai remtinus gyventojus kokybišku socialiniu būstu										
17.	Socialinio būsto butų, kurių būklė yra nepatenkinama (avarinė), dalis nuo bendro socialinio būsto butų skaičiaus, proc.	Vietos ūkio ir turto skyrius	3	-	-	-	-	-	0	
1.4.3. Sudaryti gyventojams galimybes rajone gauti kvalifikuotas visuomenės ir asmens sveikatos priežiūros paslaugas										
18.	Vienas gyventojas vidutiniškai apsilankė poliklinikoje ir ambulatorijoje	SD	7,1	8,0	6,8				Atitinka apskrities vidurkį	
19.	Asmenų, kuriems suteikta greitoji medicinos pagalba, skaičius, tenkantis 1 000 gyventojų	SD	201,5	220,4	190,9				Atitinka apskrities vidurkį	
1.4.4. Plėtoti masiniam ir profesionalų sportui reikalingą infrastruktūrą ir remti sportinę veiklą										
20.	Įrengtų/atnaujintų sporto objektų skaičius		0	-	-				10	
1.4.5. Sudaryti tinkamas sąlygas kultūros kūrimui ir sklaidai bei informacijos prieinamumui										
21.	Atnaujintų kultūros įstaigų ir jų filialų skaičius	Kultūros ir sporto skyrius	0	-	-	-	-	-	4	

Eil. Nr.	Rodiklio pavadinimas	Duomenų šaltinis	Atskaitos taškas 2012 m.		Būklė n-taisiais m.		Būklė n+1-taisiais m.		Siekiamybė 2020 m.
			Plungės r. sav.	Šalyje	Plungės r. sav.	Apskirtyje	Plungės r. sav.	Apskirtyje	
1.4.6. Optimizuoti švietimo įstaigų tinklą, išlaikant paslaugas kokybiškas ir prieinamas rajono gyventojams									
22.	1-6 metų amžiaus vaikai, lankantys ikimokyklinio ugdymo įstaigas, palyginti su atitinkamo amžiaus vaikais, proc.	SD	63,4	64,4	62,0				Atitinka šalies vidurkį
23.	Nelankančių mokyklos mokyklinio amžiaus vaikų skaičius (išskyrus išvykusius iš šalies)	SD	3	3 447	93				≤5
24.	Ugdymo įstaigų, kuriose atnaujinta infrastruktūra, skaičius	Švietimo skyrius	0	-	-				5
II prioritetas. Žmogiškieji ištekliai									
2.1. Plėtoti bendruomeniškumą ir pilietiškumą									
2.1.1. Stiprinti bendruomenių vaidmenį									
25.	Veikiančių kaimo bendruomenių skaičius	SPI skyrius	20	-	-				Didesnis
2.1.2. Skatinti pozityvias jaunimo iniciatyvas ir aktyvumą									
26.	Jaunų žmonių (14-29 m.), užsiimančių savanoriška veikla, proc.	Jaunimo reikalų koordinatorius	n.d.	-	-				Didesnis
2.1.3. Integruoti į visuomenę socialiai pažeidžiamus asmenis bei šeimas									
27.	Socialinės rizikos šeimų skaičius, tenkantis 1 000 gyventojų	SD	4,1	3,5	3,6				Atitinka šalies vidurkį
28.	Vaikų socialinės rizikos šeimose skaičius, tenkantis 1 000 gyventojų	SD	9,5	7,1	7,8				Atitinka šalies vidurkį
29.	Vaikų globos įstaigose skaičius, tenkantis 1 000 gyventojų	SD	1,4	1,5	1,2				Mažesnis nei šalyje

Eil. Nr.	Rodiklio pavadinimas	Duomenų šaltinis	Atskaitos taškas 2012 m.		Būklė n-taisiais m.		Būklė n+1-taisiais m.		Siekiamybė 2020 m.
			Plungės r. sav.	Šalyje	Plungės r. sav.	Apskirtyje	Plungės r. sav.	Apskirtyje	
2.1.4. Ugdyti rajono gyventojų meninį ir sociokultūrinį išprusimą, išsaugant ir puoselėjant vietos kultūros tradicijas									
30.	Mėgėjų meno kolektyvų skaičius	SD	54	3 151	259				60
31.	Lankytojų (apsilankymų) skaičius bibliotekose, tūkst.	BĮ Plungės rajono savivaldybės viešoji biblioteka	46,5	3 118,8	184,3				150
32.	Muziejų lankytojų skaičius, tūkst.	SD	31	2 716	69				45
2.2. Didinti savivaldos efektyvumą									
2.2.1. Tobulinti savivaldybės valdymą ir administracinių paslaugų teikimą									
33.	Mokymuose dalyvavusių ir pažymėjimus gavusių asmenų skaičius	SPI	n.d.	-	-				300
2.2.2. Užtikrinti darnųjį rajono vystymą, rengiant planavimo dokumentus									
34.	Parengtų planavimo dokumentų skaičius	SPI	n.d.	-	-				11
2.2.3. Stiprinti verslo bendruomenės, savivaldos, švietimo ir profesinio rengimo institucijų bei kitų institucijų bendradarbiavimą									
35.	Renginių, skirtų bendradarbiavimo stiprinimui, skaičius	SPI	n.d.	-	-				10
III prioritetas. Ekonominė aplinka									
3.1. Kurti palankią ekonominę aplinką									
3.1.1. Teikti verslui svarbią informaciją									
36.	Verslininkų, pasinaudojusių teikiama informacija, skaičius	VŠĮ „Versli Lietuva“	n.d.	-	-				10
3.1.2. Skatinti pramonės ir SVV verslą									
37.	Apdirbamosios gamybos ir statybos srityse veikiančių ūkio subjektų dalis nuo visų veikiančių ūkio subjektų, proc.	SD	17,2	15,0	17,0				20

Eil. Nr.	Rodiklio pavadinimas	Duomenų šaltinis	Atskaitos taškas 2012 m.		Būklė n-taisiais m.		Būklė n+1-taisiais m.		Siekiamybė 2020 m.	
			Plungės r. sav.	Šalyje	Plungės r. sav.	Apskirtyje	Plungės r. sav.	Šalyje		Apskirtyje
38.	Veikiančių SVV įmonių dalis nuo bendro įregistruoto įmonių skaičiaus, proc.	SD	39,2	33,8	39,5				Didesnis nei apskrityje	
3.1.3. Sudaryti sąlygas konkurencingam žemės ūkiui vystyti ir veiklos kaime įvairinimui										
39.	Vidutinis ūkio dydis, ha	Žemės ūkio skyrius	9,9	10,9	9,9				Atitinka apskrities vidurkį	
40.	Alternatyvia veikla užsiimančių įmonių ar asmenų skaičius	Žemės ūkio skyrius	n.d.	-	-				Didesnis	
3.2. Plėtoti turizmą ir rekreacijos veiklą										
3.2.1. Atkurti ir išplėtoti rajono turizmo institucinę ir planavimo sistemą										
41.	Veikiančių turizmo informacijos centrų skaičius	SPI	0	-	-				2	
3.2.2. Didinti rajono patrauklumą ir prieinamumą vietiniams ir užsienio turistams										
42.	Turistų, apsilankiusių TIC'uose (tarp jų - lankytojų centruose) skaičius, tūkst.	SD	1,4	793,6	15,1				3	
3.2.3. Skatinti apgyvendinimo ir maitinimo paslaugų plėtrą										
43.	Kaimo turizmo sodybų skaičius	SD	29	605	37				Didesnis	
44.	Apgyvendinimo ir maitinimo paslaugų veikla užsiimančių ūkio subjektų skaičius	SD	23	3 054	97				30	
3.2.4. Sukurti kompleksinę viešąją turizmo infrastruktūrą										
45.	Igyvendintų projektų	SIP	0	-	-				24	
46.	Igyvendintų projektų vertė tūkst. Lt	SIP	0	-	-				~150 000	
3.2.5. Kurti rajono įvaizdį išsaugant, stiprinant ir kuriant naujus fizinius ir nematerialius produktus, leidžiančius atskirti Plungės rajoną nuo kitų rajonų										
	Suformuotas įvaizdis	Apklausa	n.d.	-	-				Suformuotas įvaizdis	

PRIEMONIŲ ĮGYVENDINIMO RODIKLIAI

IŠ VISO (VISI PRIORITETAI)	2013		2014		2015		2016		2017		2018		2019		2020		iš viso
	vnt.	%	vnt.	%	vnt.	%	vnt.	%	vnt.	%	vnt.	%	vnt.	%	vnt.	%	
Planuota priemonių																	
Įgyvendinta priemonių																	
Vykdoma priemonių																	
Nevykdoma priemonių																	
Nevykdytina priemonių																	
I prioritetas. RAJONO INFRASTRUKTŪRA																	iš viso
Planuota priemonių																	
Įgyvendinta priemonių																	
Vykdoma priemonių																	
Nevykdoma priemonių																	
Nevykdytina priemonių																	
II prioritetas. ŽMOGIŠKIEJI IŠTEKLIAI																	iš viso
Planuota priemonių																	
Įgyvendinta priemonių																	
Vykdoma priemonių																	
Nevykdoma priemonių																	
Nevykdytina priemonių																	
III prioritetas. EKONOMINĖ APLINKA																	iš viso
Planuota priemonių																	
Įgyvendinta priemonių																	
Vykdoma priemonių																	
Nevykdoma priemonių																	
Nevykdytina priemonių																	

