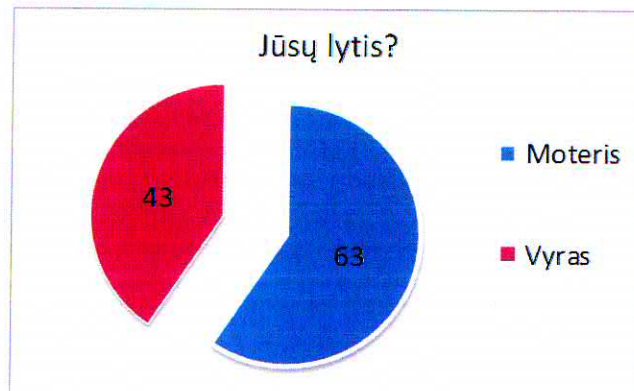


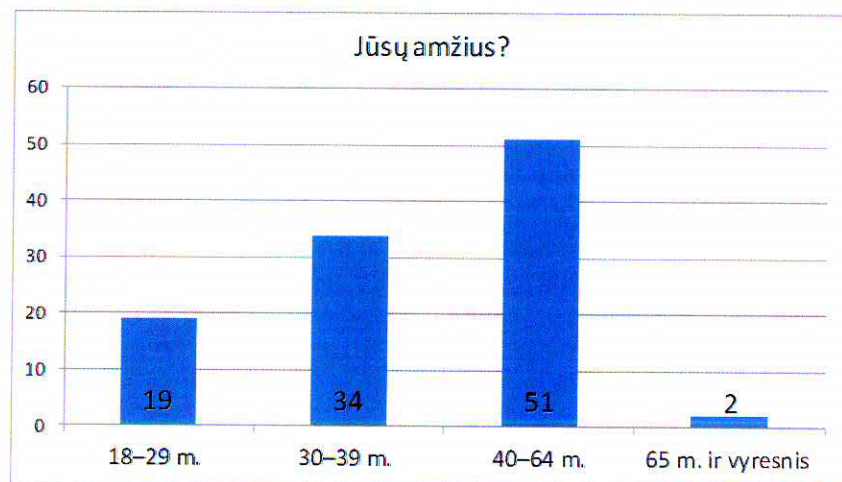
Vietos situacijos ir gyventojų poreikių tyrimo apibendrinimas

Anketinėje apklausoje dalyvavo 106 respondentai – Plungės miesto gyventojai: 63 moterys ir 43 vyrai. Reprezentatyvumui užtikrinti taikytos gyventojų lyties ir amžiaus kvotos. Imties dydis leidžia daryti išvadas su iki 10 proc. paklaida ir 95 proc. tikimybe (žr. 1 pav.).



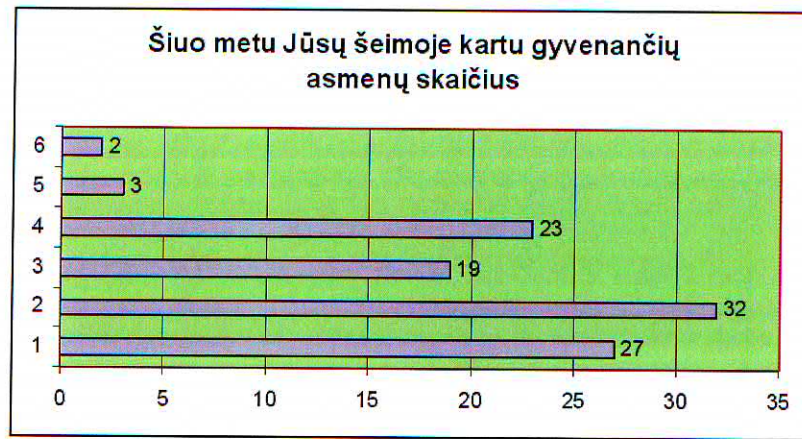
1 pav. Respondentų pasiskirstymas pagal lytį

Respondentų amžius buvo įvairus (žr. 2 pav.), tačiau dominavo 40–64 m. amžiaus gyventojai. 34 respondentai buvo 30–39 m. amžiaus. Jaunimas (nuo 18–29 m.), sprendžiant pagal apklausoje dalyvavusiųjų skaičių, nėra linkęs prisidėti rengiant Plungės miesto plėtros strategiją. Tačiau galima pasidžiaugti, kad ir vyresnio amžiaus gyventojai domisi šiuolaikinėmis technologijomis, dalyvauja visuomeniniame gyvenime, nes anketa, kuri buvo paskelbta Plungės rajono savivaldybės internetinėje svetainėje, užpildė 2 gyventojai, kuriems – 65 ir daugiau metų. Kadangi didžioji dalis dalyvavusiųjų apklausoje – vidutinio ir brandaus amžiaus, iš to galima spręsti, kad vyksta Plungės miesto gyventojų senėjimas.



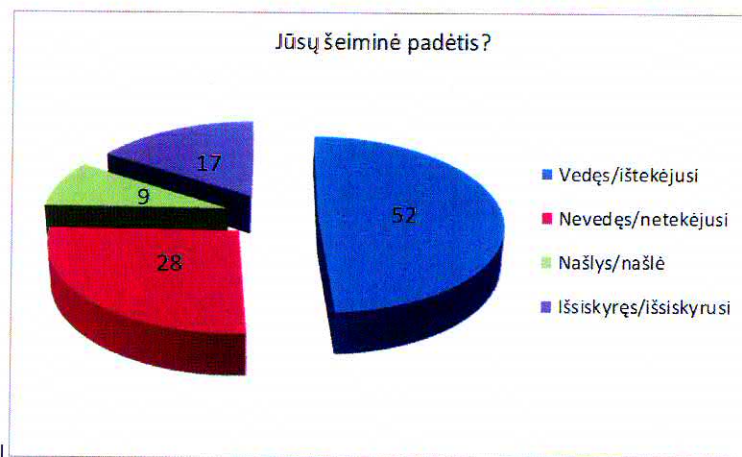
2 pav. Respondentų pasiskirstymas pagal amžių

Respondentai pateikė duomenis kiek šiuo metu jų šeimoje gyvena asmenų (žr. 3 pav.). Iš diagramos matyti, kad daugiausiai – 32 asmenys gyvena dviese (po du), 27 asmenys yra vieniši, išsiskyrę, išsituokę ar našliais patapę. 23 respondentai turi keturių asmenų šeimas, 19 – trijų asmenų šeimą, o 5 ir 6 asmenų šeimos atitinkamai po 3 ir 2 narius



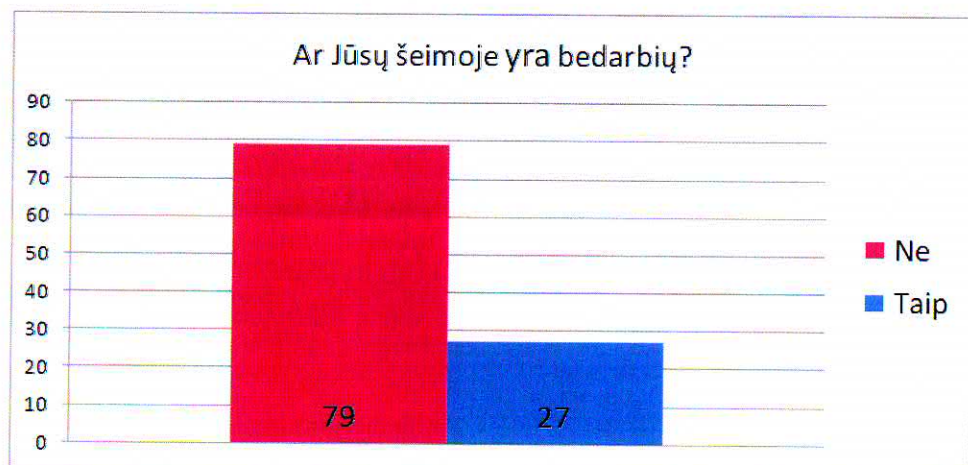
3 pav. Asmenų, gyvenančių respondentų šeimose, skaičius

Iš diagramos matyti (žr. 4 pav.), kad apklausoje dalyvavo daugiausia susituokę respondentai – beveik pusė visų apklaustųjų. 28 respondentai žymėjo, jog yra nevedęs/netekėjusi, tačiau tai nereiškia, kad jie vieniši. Iš kai kurių anketų galima suprasti, kad jie gyvena šeimyninį gyvenimą, nors ir nėra susituokę.



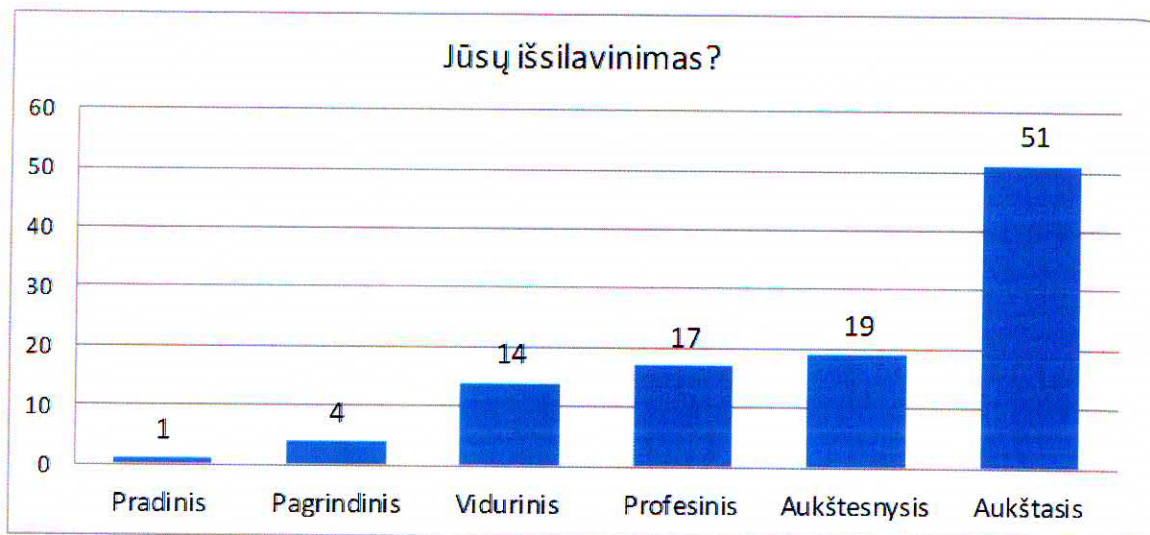
4 pav. Respondentų šeiminei padėtis

Apklausos metu norėta išsiaiškinti, kiek respondentai turi (ar apskritai turi) bedarbių šeimos narių. Rezultatai parodė (žr. 5 pav.), kad vos 27 respondentų šeimose yra bedarbių.



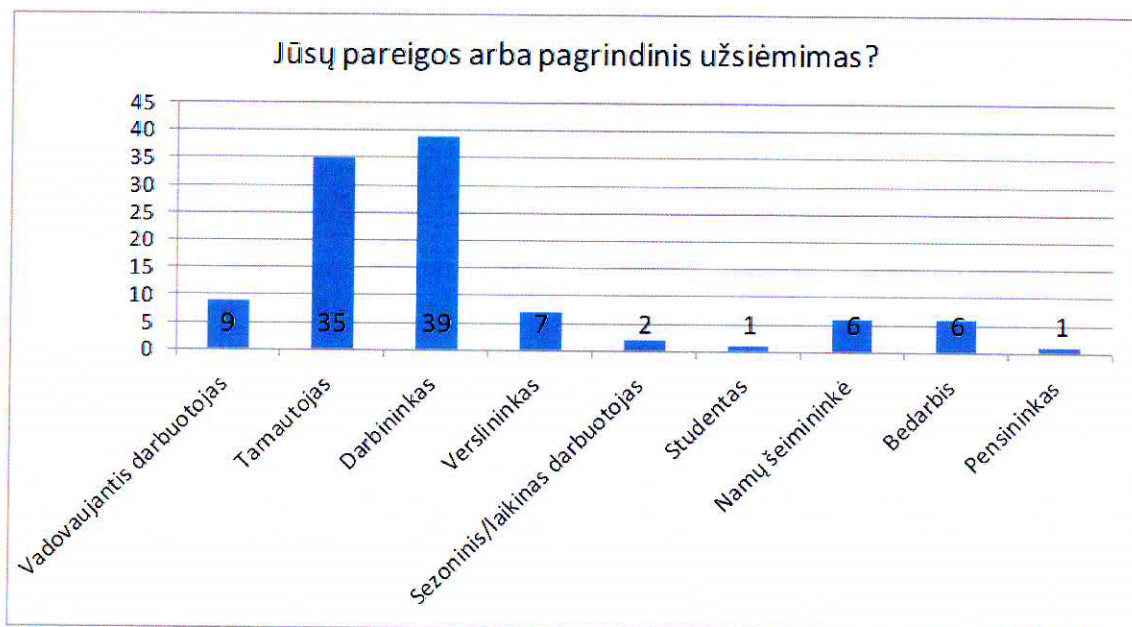
5 pav. Bedarbių skaičius respondentų šeimose

Respondentų teirautasi ir apie jų išsilavinimą. Gauti duomenys (žr. 6 pav.) parodė, kad aukštąjį išsilavinimą turi net 51 respondentas, tai reiškia, kad Plungės gyventojai siekė ir siekia mokslo.



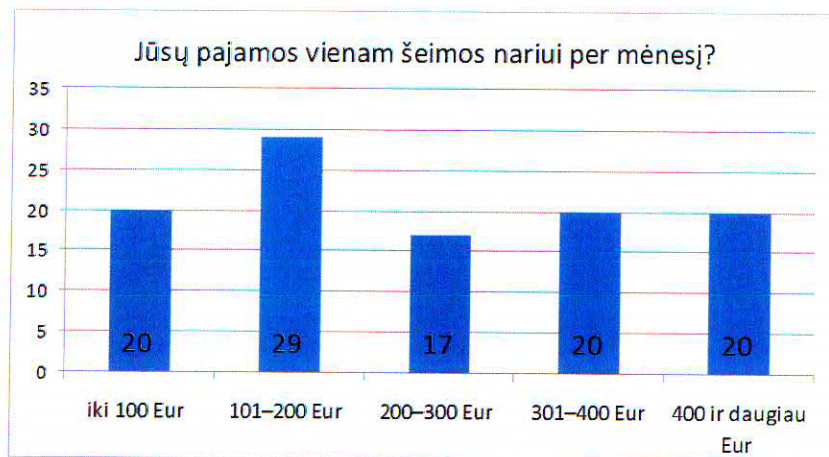
6 pav. Respondentų pasiskirstymas pagal išsilavinimą

Iš anketos rezultatų matyti (žr. 7 pav.), kad respondentų pareigos arba pagrindinis užsiėmimas yra gana įvairūs. Bet dominuoja dvi tendencijos: 39 apklaustųjų eina darbininko, o 35 – tarnautojo pareigas.



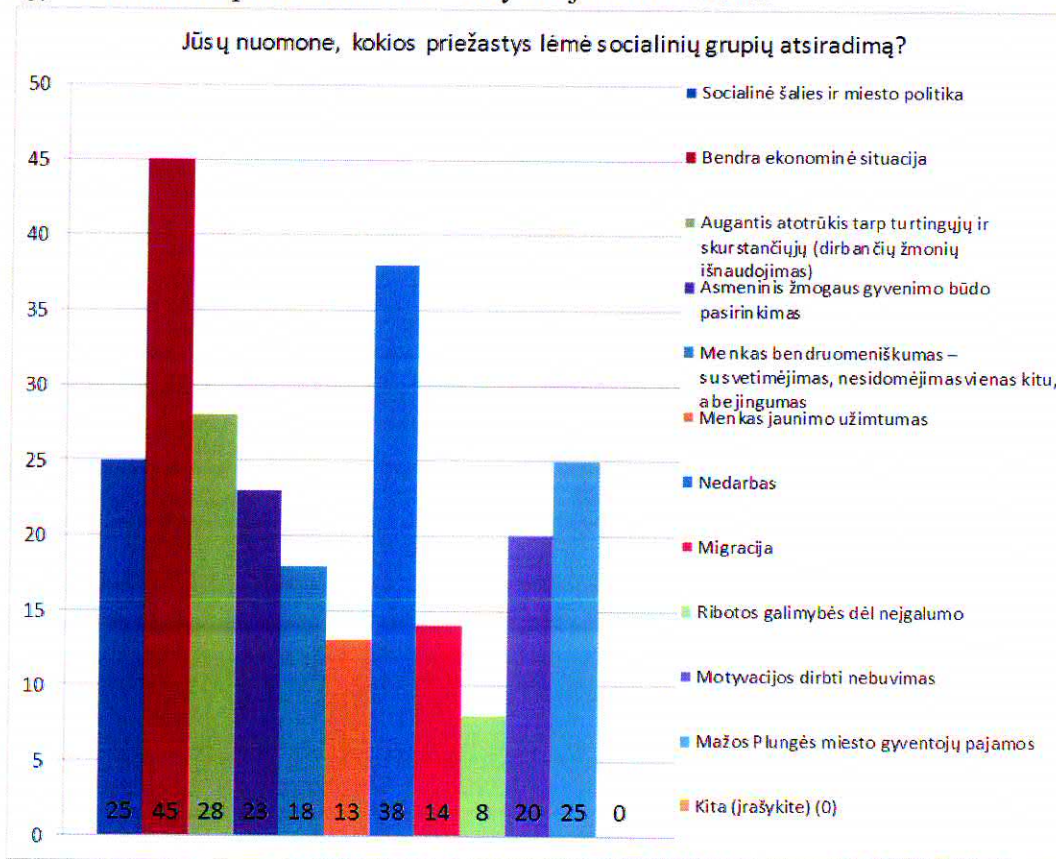
7 pav. Respondentų pasiskirstymas pagal užimamas pareigas arba pagrindinį užsiėmimą

Klausimas apie vidutines pajamas vienam šeimos nariui per mėnesį parodė, kad respondentų atsakymai yra panašūs (žr. 8 pav.). Iš ankstesnių skaidrių matyti, kad didžioji dalis respondentų turi išsilavinimą, dirba, tačiau jų gaunamos pajamos tarpusavyje mažai skiriasi.



8 pav. Pajamos, tenkančios vienam asmeniui, respondentų šeimose

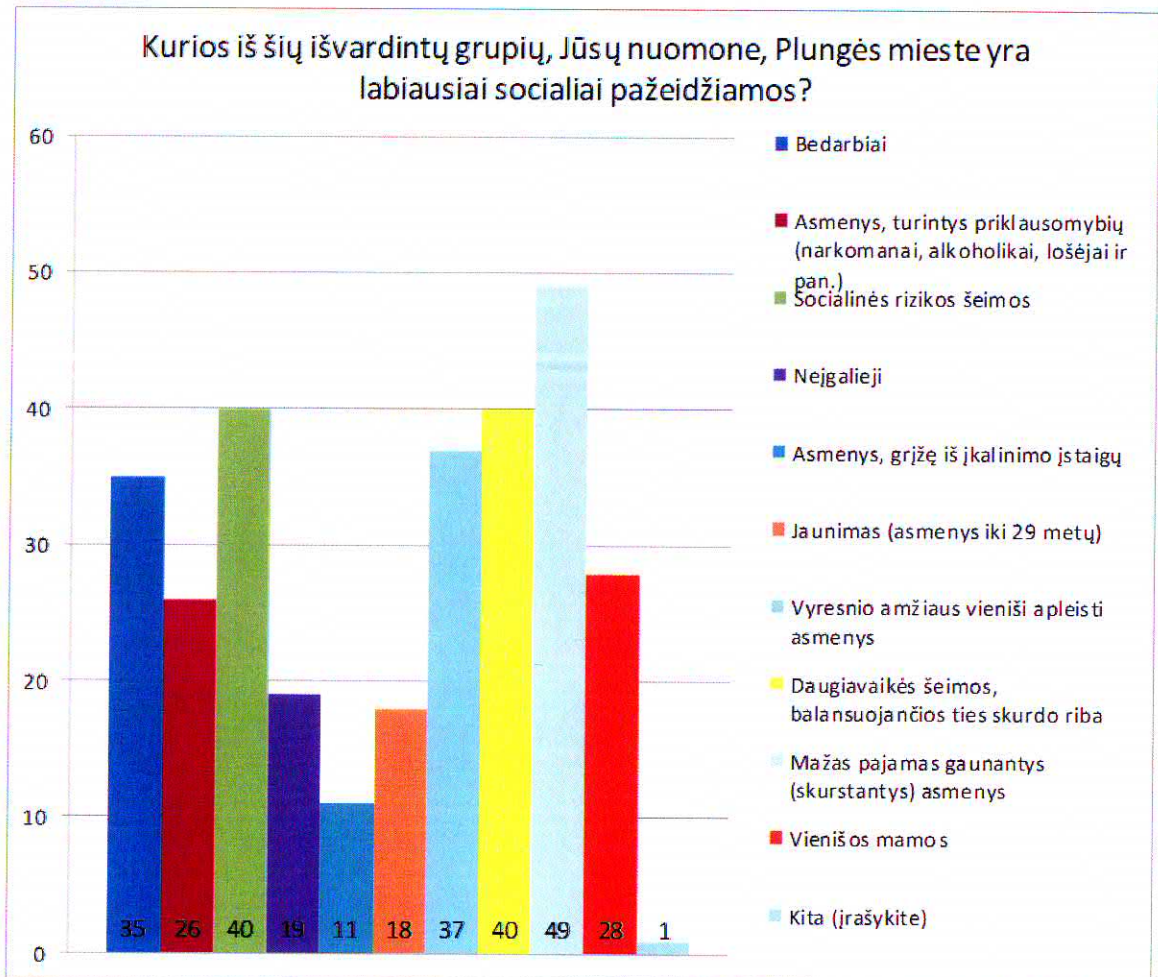
Šiuo klausimu (žr. 9 pav.) respondentai pasisakė aktyviai, keletas jų pasirinko net po kelis atsakymo variantus. Daugiausiai apklaustųjų pasirinko atsakymą, jog socialinių grupių atsiradimą lemia bendra šalies ekonominė situacija. Kadangi smunka bendra šalies ekonomika, didėja nedarbas, kuris, kaip matome sekančioje diagramoje, respondentų nuomone, yra antroji pagal svarbumą priežastis, lemianti žmonių grupių, patiriančių socialinę atskirtį, formavimąsi. Respondentų nuomone, įtakos minėtų grupių formavimuisi turi ir didelis atotrūkis tarp turtingųjų bei skurstančiųjų (pagal balsų pasiskirstymą, šis atsakymas yra trečiojoje vietoje), žmonės jaučiasi išnaudojami ir nebesutinka dirbti už minimalią algą. Po 25 respondentus pažymėjo, jog įtakos socialinių grupių atsiradimui turi ir socialinė šalies bei miesto politika; mažos Plungės miesto gyventojų pajamos. 23 respondentai mano, kad socialinių grupių atsiradimą lemia asmeninis žmogaus gyvenimo būdo pasirinkimas bei motyvacijos dirbti stoka.



9 pav. Priežastys, lėmusios socialinių grupių atsiradimą

Respondentų nuomone, labiausiai socialiai pažeidžiamos grupės yra mažas pajamas gaunantys (skurstantys) Plungės miesto gyventojai, socialinės rizikos šeimos, daugiavaikės šeimos, kurios balansuoja ties skurdo riba. Nemažai apklaustųjų mano, kad labiausiai socialiai pažeidžiami yra ir vyresnio amžiaus vieniši asmenys. Bedarbiai ir mamos, vienos auginančios vaikus, respondentų nuomone, taip pat yra socialiai pažeidžiami (žr. 10 pav.).

Vienas respondentas pasirinko atsakymą „Kitas“ ir parašė: jeigu Plungės rajone klestėtų verslas, visos paminėtos grupės turėtų darbo ir padarias pajamas. Tada jos nebebūtų socialiai pažeidžiamos.



10 pav. Labiausiai socialiai pažeidžiamos grupės Plungės mieste

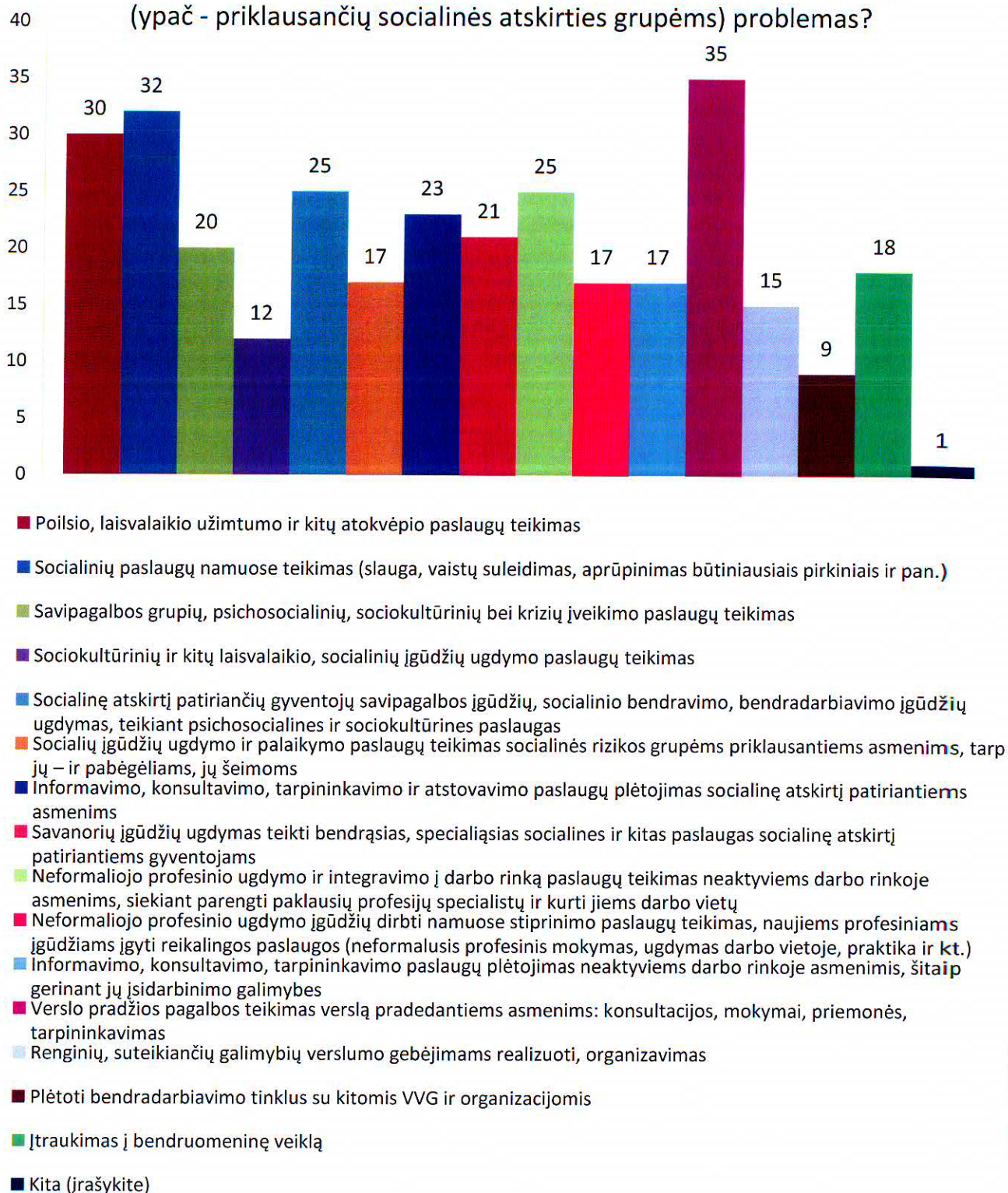
Kitu klausimu norėta išsiaiškinti, kokios paslaugos (veiklos) padėtų spręsti Plungės miesto gyventojų (ypač priklausančių socialinės atskirties grupėms) problemas (žr. 11 pav.). Tam, kad pagerėtų ekonominė situacija, sumažėtų nedarbas, atotrūkis tarp turtingųjų ir skurstančiųjų, kad sumažėtų jaunų neaktyvių žmonių bei keistųsi jų gyvenimo būdas, sumažėtų žmonių, gaunančių mažas pajamas, apklaustųjų nuomone, reikia teikti verslo pradžios pagalbą verslą pradėdantiems asmenims, t. y. konsultacijas, mokymus, priemones, tarpininkavimo paslaugas. Socialinių paslaugų namuose teikimas (slauga, vaistų suleidimas, aprūpinimas būtiniausiais pirkiniais ir pan.) yra ne ką mažiau reikalingas, nes ir prieš tai buvusioje diagramoje matome, jog viena iš labiausiai socialiai pažeidžiamų grupių – vyresnio amžiaus vieniši asmenys. Nemažai respondentų žymėjo, kad reikalingos ir poilsio, laisvalaikio užimtumo bei kitos atokvėpio paslaugos socialiai pažeidžiamoms grupėms, nes, esant nedarbui, gaunant mažas pajamas, nėra sudaromos galimybės šioms paslaugoms išgyti. Respondentai po lygiai rinkosi atsakymus, jog reikalingas socialinę atskirtį patiriančių gyventojų savipagalbos įgūdžių, socialinio bendravimo, bendradarbiavimo įgūdžių ugdymas, teikiant psichosocialines ir sociokultūrines paslaugas ir neformaliojo profesinio ugdymo

ir integravimo į darbo rinką paslaugų teikimas neaktyviems darbo rinkoje asmenims, siekiant parengti paklausių profesijų specialistų ir sukurti jiems darbo vietų. Respondentai mano, jog trūksta ir informavimo, konsultavimo, tarpininkavimo bei atstovavimo paslaugų plėtojimo socialinę atskirtį patiriantiems asmenims, nes ne visi žino, kokios paslaugas jie gali gauti ir kur dėl to reikėtų kreiptis. Savanorių įgūdžių ugdymas teikti bendrąsias, specialiąsias socialines ir kitas paslaugas socialinę atskirtį patiriantiems gyventojams taip pat reikalingas, nes apmokytas savanoris paslaugas teiks kokybiškiau. 20 respondentų mano, kad reikalingas savipagalbos grupių, psichosocialinių, sociokultūrinių bei krizių įveikimo paslaugų teikimas, nes dalis Plungės miesto gyventojų turi įvairių psichologinių sutrikimų.

Respondentai po lygiai rinkosi atsakymus, kad reikalingos šios paslaugos: įtraukimas į bendruomeninę veiklą, socialinių įgūdžių ugdymo ir palaikymo paslaugų teikimas socialinės rizikos grupėms priklausantiems asmenims, tarp jų – ir pabėgėliams, jų šeimoms, neformaliojo profesinio ugdymo įgūdžių dirbti namuose stiprinimo paslaugų teikimas, naujiems profesiniams įgūdžiams įgyti reikalingos paslaugos, informavimo, konsultavimo, tarpininkavimo paslaugų plėtojimas neaktyviems darbo rinkoje asmenimis, šitaip gerinant jų įsidarbinimo galimybes.

Vienas respondentas pažymėjo atsakymą „Kitas“ ir parašė, kad Plungės mieste reikalingos nemokamos psichologų paslaugos, kad būtų galimybė pačiam pasirinkti, pas kokį psichologą lankytis, o ne būtinai eiti ten, kur paskirta. Respondento nuomone, dabar gyventojai tokio pasirinkimo neturi.

Kurios teikiamos paslaugos (veiklos) padėtų spręsti miesto žmonių (ypač - priklausančių socialinės atskirties grupėms) problemas?

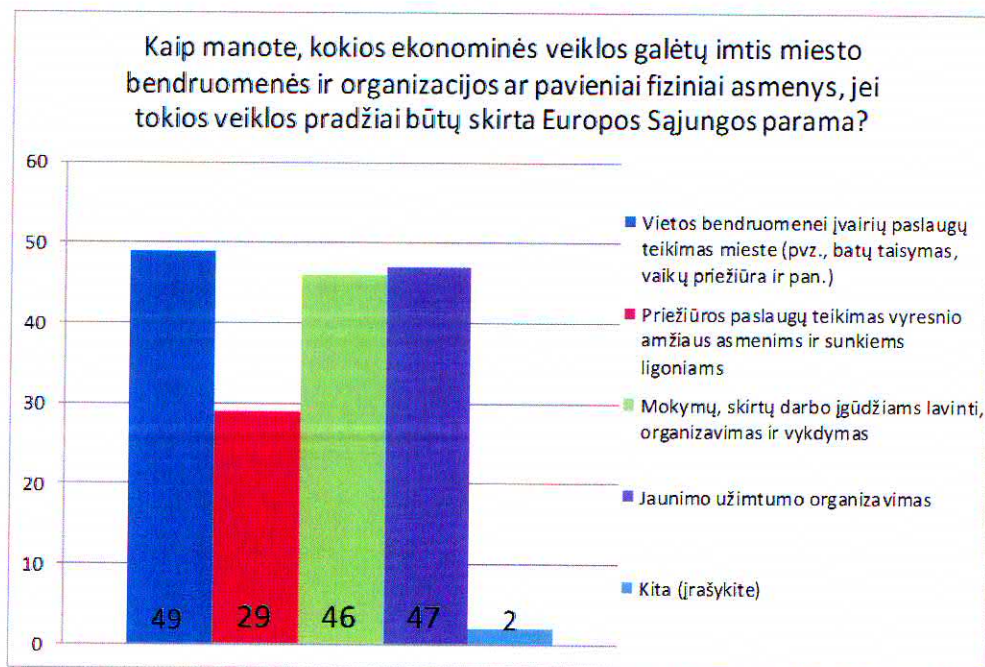


11 pav. Veiklos, padėsiančios spręsti miesto gyventojų problemas

Plungės miesto gyventojai anketoje žymėjo, kad, gavę Europos Sąjungos paramą vienai iš išvardintų veiklų įgyvendinti, jie daugiausia imtųsi įvairių paslaugų teikimo – kurtų arba plėstų verslą (žr. 12 pav.). Ir prieš tai buvusios diagramos duomenys atskleidžia, kad verslo pradžios pagalbos teikimas verslų pradedantiems asmenims padėtų spręsti gyventojų problemas. Nedaug

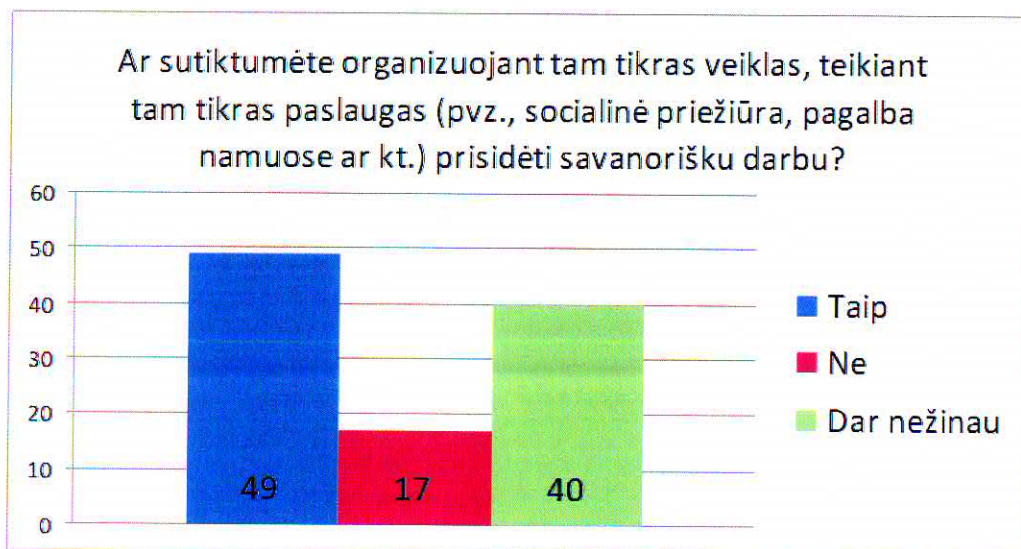
respondentų balsų skiria pasirinkimus, kad reikalingas jaunimo užimtumo organizavimas ir mokymų, skirtų darbo įgūdžiams lavinti, organizavimas..

Du respondentai pažymėjo atsakymą „Kita“. Vienas jų išsakė nuomonę, kad reikalinga rašyti projektus ir gauti finansavimą, jog būtų galima nemokamai koduoti nuo alkoholio priklausančius asmenis, o pageidaujančioms moterims – nemokamai įvesti kontraceptines spirales. Esą daug kas norėtų tokių paslaugų, tačiau neišgali susimokėti.



12 pav. Ekonominių veiklų pasiskirstymas pagal reikalingumą

Respondentų teirautasi ir to, ar sutiktų prisidėti savanorišku darbu prie tam tikros veiklos, teikiant tam tikras paslaugas (žr. 13 pav.). Didžioji dalis apklaustųjų (net 49) sutiktų, o 40 dar nėra apsisprendę. Neigiamai atsakė tik 17 respondentų. Tai rodo, kad Plungės miesto gyventojai yra paslaugūs ir noriai imtųsi savanoriškos veiklos.

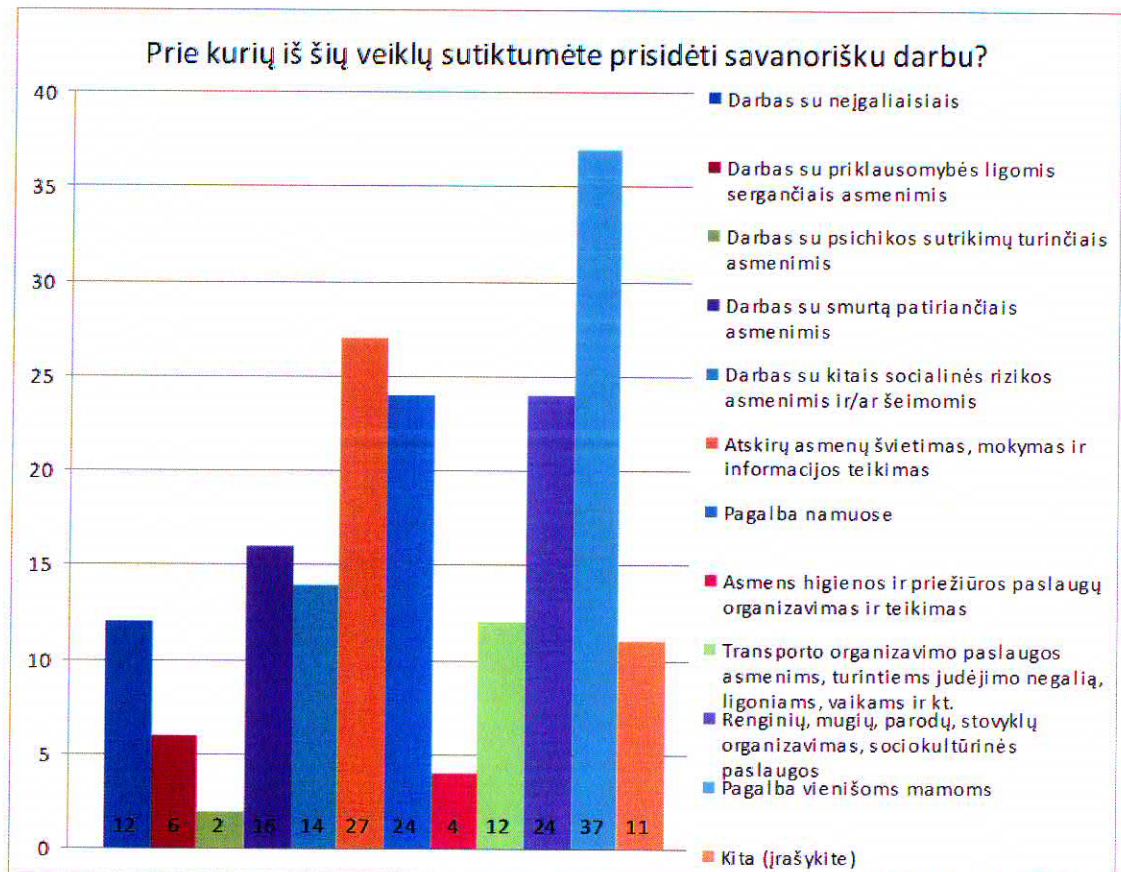


13 pav. Respondentų požiūris į savanorišką darbą

Prie išvardintų veiklų respondentai daugiausiai norėtų prisidėti teikiant savanorišką pagalbą vienišoms mamos. Mažesnę dalis asmenų prisidėtų prie atskirų asmenų švietimo, mokymo ir

informacijos jiems teikimo. Plungės miesto gyventojai taip pat sutiktų teikti pagalbą namuose bei padėti rengiant mugės, parodas, organizuoti stovyklas, teikti sociokultūrines paslaugas. Mažiausiai respondentų norėtų prisidėti teikiant paslaugas psichikos sutrikimų turintiems asmenims, tai suprantama, nes tokiems asmenims yra reikalinga kvalifikuota pagalba (žr. 14 pav.).

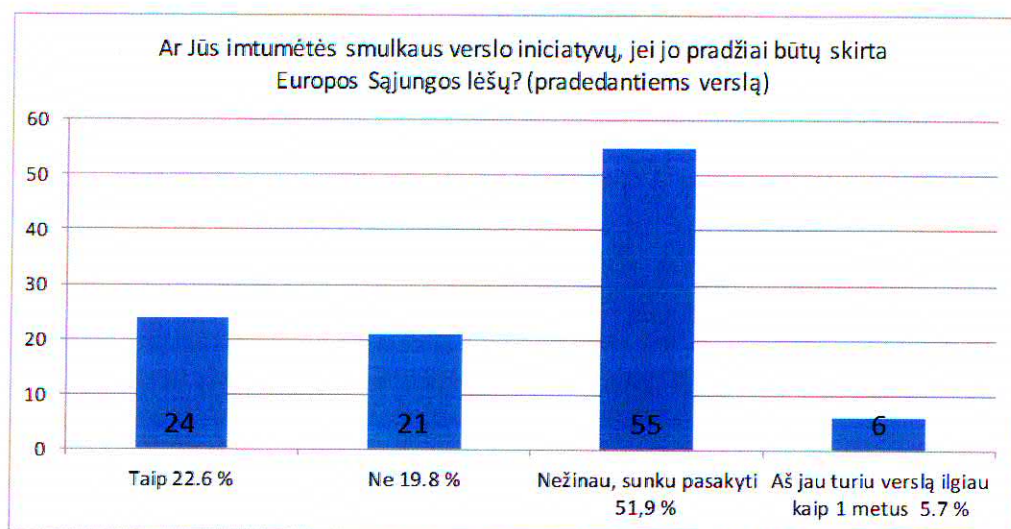
Kiti 9 respondentų atsakė, kad apskritai neužsiimtų savanoriška veikla, vienas paminėjo, jog eitų ten, kur pagalbos labiausiai reikėtų, o kitas norėtų teikti benamių kačių globos paslaugą.



14 pav. Veiklos, prie kurių respondentai prisidėtų savanorišku darbu

Šiuo klausimu buvo norima išsiaiškinti, kiek Plungės miesto gyventojų imtųsi verslo iniciatyvų, jei jo pradžia būtų skirta Europos Sąjungos lėšų (žr. 15 pav.). Pateiktoje diagramoje matyti, kad didžioji dalis apklaustųjų yra neapsisprendę, ar imtųsi tokios iniciatyvos, 24 teigia, jog imtųsi, o 21 respondentas atsakė, kad nesiimtų. 6 iš apklaustųjų teigia jau turį verslus.

Kitas klausimas buvo apie verslo idėją (šaką), kurią respondentai norėtų realizuoti. Atsakymų sulaukta įvairių: eksportas ir importas, taksi paslaugos, kavinės atidarymas ar jos plėtra, paslapčių kambario įrengimas, dažasvydžio pramogų paslaugos, riedučių bei dviračių nuoma, autoserviso paslaugos teikimas, medžio apdirbimo įmonės steigimas, statybos paslaugos, turizmo sektoriaus plėtra, gėlių salono atidarymas bei kitų prekybos paslaugų teikimas.



15 pav. Respondentų nuomonė apie ES skatinamas smulkiojo verslo iniciatyvas

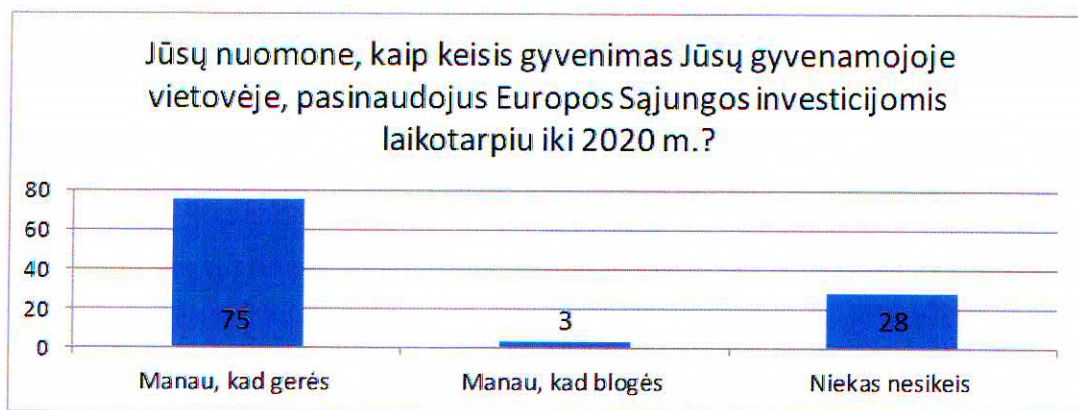
Nors jaunimo atstovų šioje apklausoje dalyvavo vos 19, tačiau jų užimtumo klausimas vis tiek išlieka aktualus. Respondentų manymu, jaunimas turi kurti, plėtoti verslą ir gauti tam dalį finansavimo, tai juos motyvuotų imtis iniciatyvų. Pradedant verslą labai svarbu turėti žinių – 47 respondentai mano, jog informacijos sklaida jaunimui yra reikalinga. Laisvalaikio užimtumo galimybė bei įsiliejimas į bendruomenės ir/ arba kitų nevyriausybinių organizacijų veiklą padėtų tobulėti kaip asmenybėms. Diagramoje matyti, kad atsakymai pasiskirstė panašiai (žr. 16 pav.).

Keturi respondentai pasirinko atsakymą „Kita“ ir įrašė, jog nežino, ar tokiu atveju imtųsi verslo, du iš jų mano, jog darbas su didesniu atlyginimu motyvuotu labiau, vienas respondentas teigia, kad reikalinga keisti Plungės sporto ir rekreacijos centro valdžią, kadangi ten visas finansavimas skiriamas vienai sporto šakai – futbolui.



16 pav. Veiklos, kurios padidintų jaunimo iki 29 m. užimtumą

Respondentų prašyta išreikšti nuomonę klausimu, kaip keisis gyvenimas Plungės miesto gyventojams, pasinaudojus Europos Sąjungos investicinėmis lėšomis laikotarpiu iki 2020 m (žr. 17 pav.). Kaip ir buvo galima tikėtis, atsakymą, jog gyvenimas gerės, pasirinko net 75 respondentai, 28 mano, kad gyvenimas nesikeis, o vos 3 atsakiusiųjų įsitikinę, kad gyvenimas dėl to blogės.



17 pav. Gyventojų numatomi pokyčiai pasinaudojus ES investicijomis

Apibendrinus vietos situacijos ir gyventojų poreikių tyrimą paaiškėjo, kad viena iš pagrindinių problemų Plungės miesto teritorijoje – nedarbas, gaunamos mažos pajamos ir mažas gyventojų aktyvumas plėtoti verslą. Tai gali lemti socialinės atskirties grupių atsiradimą arba jų gausėjimą.

Taip pat galima teigti, kad yra poreikis konkrečioms socialinėms paslaugoms teikti, ypač pagalbai į namus, poilsio, laisvalaikio užimtumo ir kitoms atokvėpio paslaugoms, mokymams ir pagalbai ugdant darbinius įgūdžius arba ieškant darbo, prieinamai informacijai apie socialinių paslaugų teikimą.

Plungės miesto plėtros strategijos parengimas ir įgyvendinimas sudaro galimybę Plungės miesto gyventojams, organizacijoms, įmonėms suformuluoti savo interesus; sumažinti riziką verslo subjektams, norintiems pradėti arba plėsti ekonominę veiklą Plungės miesto teritorijoje; panaudoti ES fondų paramos lėšas investiciniams ir mokymo projektams įgyvendinti; įtraukti į miesto plėtros procesą jaunimą, bedarbius, neaktyvius gyventojus, neįgaliuosius ir kitus socialinę atskirtį patiriančius gyventojus; skatinti savanorišką veiklą, formuoti ir plėtoti Plungės miesto vietos veiklos grupės vietinius ryšius.

REKOMENDACIJOS

Mažinti socialinę atskirtį, teikiant socialinių, psichosocialinių, sociokultūrinių, poilsio, laisvalaikio užimtumo bei krizių įveikimo paslaugas tikslinėms grupėms. Taip pat yra būtinas informavimo, konsultavimo, tarpininkavimo ir atstovavimo paslaugų plėtojimas socialinę atskirtį patiriantiems asmenims.

Savanorystės skatinimas, savanorių įgūdžių ugdymas teikti bendrąsias, specialiąsias socialines ir kitas paslaugas socialinę atskirtį patiriantiems gyventojams leis jiems ištraukti į veiklas, įgyti patirties.

Ugdyti visuomenės verslumą. Tikslinėms grupėms organizuoti neformaliojo profesinio ugdymo mokymus, seminarus ir praktinius užsiėmimus vienoje darbo erdvėje. Mokymų metu generuoti naujas idėjas, leidžiančias atsiskleisti verslumo potencialui. Informuoti, konsultuoti, tarpininkauti verslumo kūrimo arba plėtojimo skatinimo klausimais. Organizuoti renginius, skatinant bendruomenės imtis iniciatyvų.

Reikėtų atsižvelgti į esamą paslaugų poreikį, kurių pagrindu galima būtų kurti verslo iniciatyvas.

Nuolatinė informacijos sklaida apie numatomus projektus, įgyvendinamas veiklas, ateities planus leis sudarys gyventojams didesnes galimybes imtis iniciatyvų įgyvendinti šias veiklas, projektus.

Skatinti gyventojų, organizacijų, verslo bei valdžios atstovų bendradarbiavimą. Organizuoti susitikimus su gyventojais, verslo ir valdžios (Savivaldybės, seniūnijos) atstovais, siekiant skatinti partnerystę, bendradarbiavimo ryšius.